



NEC Expressサーバ  
Express5800シリーズ

Express5800/110Lb

Microsoft Windows 2000 Server

インストール・サブリメントガイド

## 商標について

ExpressPicnicは日本電気株式会社の登録商標です。

EXPRESSBUILDERは日本電気株式会社の商標です。

Microsoft、Windows、Windows NTは米国Microsoft Corporationの米国およびその他の国における登録商標または商標です。

記載の会社名および商品名は各社の商標または登録商標です。

Windows 2000はMicrosoft® Windows® 2000 Server operating systemの略称です。

Windows NTはMicrosoft® Windows NT® Server network operating system version 4.0およびMicrosoft® Windows NT® Workstation network operating system version 4.0の略称です。

Windows 98はMicrosoft® Windows®98 operating systemの略称です。

Windows 95はMicrosoft® Windows®95 operating systemの略称です。

サンプルアプリケーションで使用している名称は、すべて架空のものです。実在する品名、団体名、個人名とは一切関係ありません。

## ご注意

- (1) 本書の内容の一部または全部を無断転載することは禁止されています。
- (2) 本書の内容に関しては将来予告なしに変更することがあります。
- (3) NECの許可なく複製・改変などを行うことはできません。
- (4) 本書は内容について万全を期して作成いたしました。万が一不審な点や誤り、記載もれなどお気づきのことがありましたら、お買い求めの販売店にご連絡ください。
- (5) 運用した結果の影響については(4)項にかかわらず責任を負いかねますのでご了承ください。

# はじめに

このたびは、NECのExpress5800シリーズサーバをお買い求めいただき、まことにありがとうございます。

本書では、Express5800/110Lb(N8500-515A/516A/541)に使用するオペレーティングシステム「Microsoft® Windows® 2000 Server 日本語版」を再インストールする方法について記述しています。

(Express5800シリーズのセットアップ(OSのインストールを含む)は添付のCD-ROM「EXPRESSBUILDER」の「シームレスセットアップ」機能をお使いになることをお勧めします。)

本書での内容は、Windows 2000やWindows NT、Windows 95/98の機能や操作方法について十分に理解されている方を対象に説明しています。OSの操作や不明点については、各OSのオンラインヘルプなどを参照してください。

本書は上記に示すモデル専用の説明書です。添付のCD-ROM「EXPRESSBUILDER」の中には他のモデル用の説明書が含まれている場合もあります。本書を参照してインストールをする前に、お使いになっているモデルを確認してください。

## 本文中の記号について

本文中では次の3種類の記号を使用しています。それぞれの意味を示します。



重要

ユーティリティや装置を取り扱う上で守らなければならない事柄や特に注意をすべき点を示します。



チェック

ユーティリティや装置を取り扱う上で確認をしておく必要がある点を示します。



ヒント

知っておくと役に立つ情報や、便利なことなどを示します。

## ソフトウェア使用条件

添付のCD-ROM内のソフトウェアを使用するにあたって、添付のソフトウェアのご使用条件をお読みになり、その内容についてご確認ならびにご承諾ください。

---

## ユーザーサポートについて

ソフトウェアに関する不明点や問い合わせは別冊の「ユーザーズガイド」に記載されている保守サービスセンターへご連絡ください。また、インターネットを使った情報サービスも行っておりますのでご利用ください。

<http://www.express.nec.co.jp/>

Express5800仮想店舗『58番街』：製品情報、Q&Aなど最新Express情報満載！

<http://www.nefs.co.jp/>

NECフィールドサービス(株)ホームページ：メンテナンス、ソリューション、用品、施設工事などの情報をご紹介します。

# 概要

Express5800シリーズの再セットアップをするときは、「シームレスセットアップ」と「マニュアルセットアップ」の2つの方法があります。本書では「マニュアルセットアップ」の手順を説明します。

それぞれのセットアップについて以下に説明します。(Express5800シリーズのセットアップは、「シームレスセットアップ」を使ってセットアップすることをお勧めします。)

## シームレスセットアップ

「シームレスセットアップ」とは、ハードウェアの内部的なパラメータや状態の設定からOS (Windows 2000)、各種ユーティリティのインストールまでを添付のCD-ROM「EXPRESSBUILDER」を使って切れ目なく(シームレスで)セットアップできるExpress5800シリーズ独自のセットアップ方法です。

購入時の状態と異なるハードディスクのパーティション設定で使用する場合やOSを再インストールする場合は、シームレスセットアップを使用すると煩雑なセットアップをこの機能が代わって行います。

シームレスセットアップの方法については「ユーザーズガイド」で説明しています。

また、再インストールのときに前回使用したセットアップパラメータFDを使用すると、前回と同じ状態にExpressサーバをセットアップすることができます。

「セットアップパラメータFD」は、EXPRESSBUILDERにある「ExpressPicnic®」を使って事前に作成しておくことができます。

事前に「セットアップパラメータFD」を作成しておくこと、シームレスセットアップの間に入力や選択しなければならない項目を省略することができます。(セットアップパラメータFDにあるセットアップ情報は、シームレスセットアップの途中で作成・修正することもできます)。セットアップパラメータFDの作成方法については、「ユーザーズガイド」で説明しています。

## マニュアルセットアップ

Windows 2000やディスクドライバ、ネットワークアダプタドライバのインストール、および保守用パーティションの設定や、各種ユーティリティなどをひとつひとつ手作業で行う方法です。

セットアップ後にシステム固有のモジュールを適用するNECアップデートモジュールのインストールを行ってください。

# 注意事項

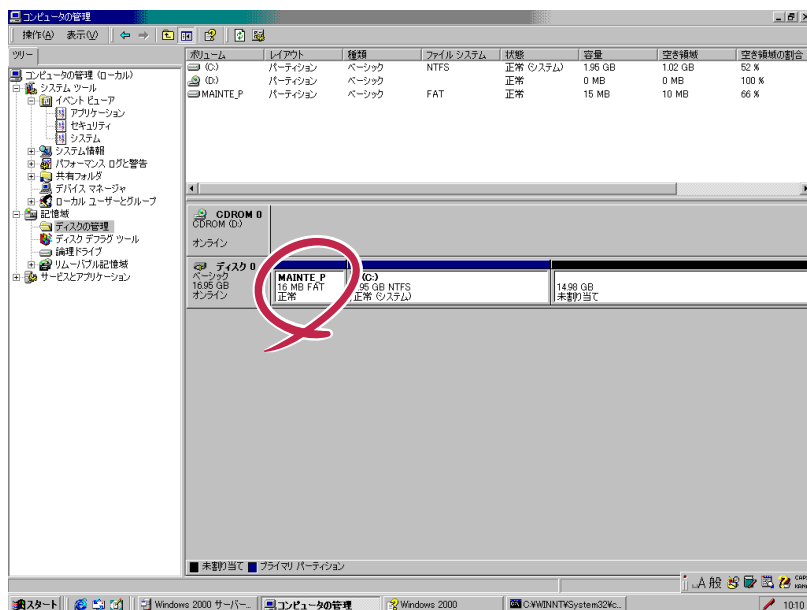
マニュアルセットアップを始める前にここで説明する注意事項をよく読んでください。

## システムのアップデートについて

Express5800のシステム構成を変更したときは、必ずExpress5800に添付のCD-ROM「EXPRESSBUILDER」を使って、システムをアップデートしてください。詳しくは、12ページを参照してください。

## ディスク構成について

ディスク領域に、「MAINT\_E\_P」と表示された領域が存在する場合があります。構成情報やユーティリティを保存するための保守用パーティションです。削除しないでください。



## 作成するパーティションサイズについて

システムをインストールするパーティションの必要最小限のサイズは、次の計算式から求めることができます。

$$\begin{aligned} 1000\text{MB} + \text{ページングファイルサイズ} + \text{ダンプファイルサイズ} \\ 1000\text{MB} &= \text{インストールに必要なサイズ} \\ \text{ページングファイルサイズ(推奨)} &= \text{搭載メモリサイズ} \times 1.5 \\ \text{ダンプファイルサイズ} &= \text{搭載メモリサイズ} + 12\text{MB} \end{aligned}$$



ページングファイルサイズを「推奨」値未満に設定すると正確なデバッグ情報を採取できない場合があります。

例えば、搭載メモリサイズが512MBの場合、必要最小限のパーティションサイズは、上記の計算方法から

$$1000\text{MB} + (512\text{MB} \times 1.5) + (512\text{MB} + 12\text{MB}) = 2292\text{MB}$$

となります。

システムをインストールするパーティションサイズが「インストールに必要なサイズ + ページングファイルサイズ」より小さい場合はパーティションサイズを大きくするか、ディスクを増設してください。

ダンプファイルサイズを確保できない場合は、次のように複数のディスクに割り振ることで解決できます。

- (1) インストールに必要なサイズ + ページングファイルサイズを設定する。
- (2) ユーザーズガイドの「障害処理のためのセットアップ」を参照して、デバッグ情報(ダンプファイルサイズ分)を別のディスクに書き込むように設定する。  
(ダンプファイルサイズを書き込めるスペースがディスクにない場合はインストールに必要なサイズ + ページングファイルサイズでインストール後、新しいディスクを増設してください。)

# マニュアルセットアップ

マニュアルセットアップでWindows 2000 Server 日本語版をインストールする手順を次に示します。以下、「Windows 2000」と呼びます。

シームレスセットアップでインストールをする場合は、ユーザーズガイドを参照してください。

## マニュアルセットアップに必要なもの

作業を始める前に次のディスクや説明書を用意します。

EXPRESSBUILDER( CD-ROM )

Microsoft Windows 2000 Server 日本語版(CD-ROM)

Windows 2000 OEM-DISK for EXPRESSBUILDER(または1.44MBフォーマットの3.5インチフロッピーディスク1枚)



「Windows 2000 OEM-DISK for EXPRESSBUILDER」はシームレスセットアップを使用しないでインストールするとき必要となるフロッピーディスクで、Windows 2000のインストールを始める前に作成しておく必要があります。

次ページの「インストールの準備」でディスクの作成方法を説明しています。

ファーストステップガイド

ユーザーズガイド



# インストールの準備

インストールを始める前に「Windows 2000 OEM-DISK for EXPRESSBUILDER」を作成してください。



ヒント

すでにこの装置用の「Windows 2000 OEM-DISK for EXPRESSBUILDER」をお持ちの場合は、再度作成する必要はありません。

Windows 2000 OEM-DISK for EXPRESSBUILDERは、次の2通りの方法で作成することができます。

- EXPRESSBUILDERでExpressサーバを起動して表示されるメニューから作成する

Windows 2000 OEM-DISK for EXPRESSBUILDERを作成するために使用できるコンピュータがExpressサーバしかない場合は、この方法で作成します。ただし、ExpressサーバがWindows 2000、またはWindows NT 4.0で動作できる場合は、この後の「マスターコントロールメニューから作成する」でも作成することができます。

次の手順で作成します。

- 1 3.5インチフロッピーディスクを1枚用意する。
- 2 Expressサーバの電源をONにする。
- 3 ExpressサーバのCD-ROMドライブにCD-ROM「EXPRESSBUILDER」をセットする。
- 4 CD-ROMをセットしたら、リセットする(<Ctrl>+<Alt>+<Del>キーを押す)か、電源をOFF/ONしてExpressサーバを再起動する。

CD-ROMからシステムが立ち上がり、EXPRESSBUILDERが起動します。

- 5 「ツールメニュー」から「サポートディスクの作成」を選択する。
- 6 「サポートディスク作成メニュー」から「Windows 2000 OEM-DISK for EXPRESSBUILDER」を選択する。
- 7 画面の指示に従ってフロッピーディスクをセットする。

「Windows 2000 OEM-DISK for EXPRESSBUILDER」が作成されます。作成した「Windows 2000 OEM-DISK for EXPRESSBUILDER」はライトプロテクトをし、ラベルを貼って大切に保管してください。

● マスターコントロールメニューから作成する

マスターコントロールメニューは、次のオペレーティングシステム上で起動します。

- Windows 95
- Windows 2000
- Windows NT 4.0
- Windows NT 3.51

\* Windows 98では使用できません。

上記のオペレーティングシステムで動作しているコンピュータを使用できる場合は、マスターコントロールメニューからWindows 2000 OEM-DISK for EXPRESSBUILDERを作成することができます(Expressサーバも含まれます)。

次の手順で作成します。

- 1 3.5インチフロッピーディスクを1枚用意する。
- 2 Windows 2000、Windows 95またはWindows NT 3.51/4.0を起動する。



ヒント

Windows 98では使用できません。

- 3 CD-ROM「EXPRESSBUILDER」をCD-ROMドライブにセットする。

マスターコントロールメニューが起動します。



ヒント

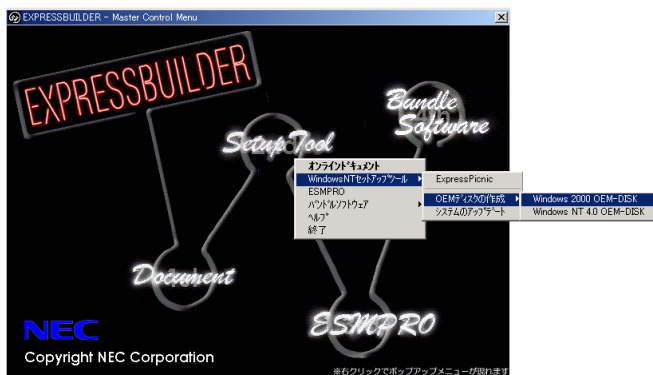
Windows NT 3.51ではメニューが自動起動しません。エクスプローラなどでCD-ROM内の「¥WINNT¥BIN¥MAKEFDW2K¥MAKEOEM.BAT」を起動し、手順5へ進んでください。

- 4 [2nd [Setup Tool)を左クリックし、[WindowsNTセットアップツール] [OEMディスクの作成]の順にポイントし、[Windows 2000 OEM - DISK]をクリックする。



ヒント

右クリックで現れるポップアップメニューでも同様の操作ができます。



## 5 画面の指示に従ってフロッピーディスクをセットする。

「Windows 2000 OEM-DISK for EXPRESSBUILDER」が作成されます。

作成した「Windows 2000 OEM-DISK for EXPRESSBUILDER」はライトプロテクトをし、ラベルを貼って大切に保管してください。

# Windows 2000のインストール

次の手順に従ってインストールします。インストールは、「新規インストール」とWindows NT 4.0がインストールされている装置をWindows 2000にする「アップグレードインストール」の2つの方法があります。

## 新規インストール

次の手順に従ってインストールします。

- 1 システムの電源をONにする。
- 2 ExpressサーバのCD-ROMドライブにWindows 2000 CD-ROMをセットする。
- 3 Windows 2000 CD-ROMをCD-ROMドライブにセットしたら、リセットする(<Ctrl>+<Alt>+<Del>キーを押す)か、電源をOFF/ONしてExpressサーバを再起動する。



ハードディスク上に起動可能なOSがインストール済の場合は、画面上部に「Press any key to boot from CD...」が表示がされている間に<Enter>キーを押してください。起動可能なOSが存在しない場合は不要です。

CD-ROMからシステムが立ち上がり、Expressサーバが再起動します。

Windows 2000のセットアップ画面が表示されます。画面が表示されなかった場合は、<Enter>キーが正しく押されていません。もう一度システムの電源をONし直してから始めてください。

- 4 画面上部に、「Setup is inspecting your computer's hardware configuration...」が表示されている間に<F6>キーを押す。



<F6>キーを押しても、このときには画面上には何の変化もあられません。

- 5 以下のメッセージが表示されたら<S>キーを押す。

Setup could not determine the type of one or more mass storage devices installed in your system, or you have chosen to manually specify an adapter. Currently, Setup will load support for the following mass storage devices.

以下のメッセージが表示されます。

Please insert the disk labeled  
manufacturer-supplied hardware support disk  
into Drive A:  
\* Press ENTER when ready.

- 6 Windows 2000 OEM-DISK for EXPRESSBUILDERを、フロッピーディスクドライブドライブにセットし、<Enter>キーを押す。

SCSIアダプタのリストが表示されます。

- 7 [Symbios 895A/8953U PCI SCSI Driver]を選び、<Enter>キーを押す。

以降は、メッセージに従って作業を続けてください。

インストールの詳細については、「ファーストステップガイド」を参照してください。



重要

セットアップの途中で、Windows 2000をインストールするパーティションを設定する画面が表示されます。このとき表示される先頭にある16MBの領域は、Express5800特有の構成情報や専用のユーティリティを保存するために使用されるパーティションです。この領域の削除は推奨しませんが、16MBの領域を確保させたくない場合は、「D = パーティションの削除」で削除してください。

ファイルのコピーの後、自動的に再起動します。



ヒント

フロッピーディスクおよびCD-ROMを取り出す必要はありません。ただし、フロッピーディスクを取り出さない場合は、CD-ROMも取り出さないでください。

以降は、画面の指示に従ってセットアップしてください。詳細については、「ファーストステップガイド」を参照してください。

## アップグレードインストール

Windows NT 4.0がインストールされている装置をWindows 2000にアップグレードする手順を次に示します。

- 1 システムの電源をONにし、Windows NT4.0を起動する。



あらかじめソフトウェア電源モジュールをアンインストールする必要があります。手順はWindows NT 4.0 インストールサブリメントガイドの「ソフトウェア電源のアンインストーラについて」を参照してください。

- 2 管理者権限を持ったユーザでログオンする。
- 3 Windows 2000 CD-ROMをCD-ROMドライブにセットする。

以下のメッセージが表示されます。

このCD-ROMには現在使用しているWindowsより新しいバージョンが含まれています。  
Windows 2000にアップグレードしますか？

- 4 [はい] をクリックする。  
アップグレードか新規インストールかを選択するダイアログボックスが表示されます。
- 5 「Windows 2000 にアップグレードする(推奨)」を選択し、[次へ]をクリックする。  
「Windows 2000 ライセンス契約」が表示されます。
- 6 内容に同意される場合は、「同意します」をチェックし[次へ]をクリックするか、<F8>キーを押す。

ファイルのコピー後、自動的に再起動します。



Windows 2000 CD-ROMはCD-ROMドライブに挿入したままで構いません。

再起動後、Windows 2000のインストールが開始されます。

- 7 画面上部に、「Setup is inspecting your computer's hardware configuration...」が表示されている間に<F6>キーを押す。



<F6>キーを押しても、このときには画面上には何の変化もあわれません。

- 8 以下のメッセージが表示されたら<S>キーを押す。

Setup could not determine the type of one or more mass storage devices installed in your system, or you have chosen to manually specify an adapter. Currently, Setup will load support for the following mass storage devices.

以下のメッセージが表示されます。

Please insert the disk labeled  
manufacturer-supplied hardware support disk  
into Drive A:  
\* Press ENTER when ready.

- 8 Windows 2000 OEM-DISK for EXPRESSBUILDERを、フロッピーディスクドライブドライブにセットし、<Enter>キーを押す。

SCSIアダプタのリストが表示されます。

- 9 [Symbios 895A/8953U PCI SCSI Driver]を選び、<Enter>キーを押す。

以降は、メッセージに従って作業を続けてください。

- 10 Windows 2000 インストール完了後、「システム管理者」の権限をもったユーザ(例: administrator)でログオンする。

- 11 システムのアップデートをする。

以下どちらかを実行してください。

- マスターコントロールメニューの「システムのアップデート」を選択(次ページ)
- <CD-ROMドライブのドライブレター>:\\$winnt\\$bin\\$oschk\$update.exe



システム構成の変更を行った場合もシステムのアップデートをしてください。

重要

# システムのアップデート

システムを再起動後、必ず以下のようにシステムをアップデートしてください。



- システム構成を変更した場合も再起動する前に必ずシステムのアップデートをしてください。(システム構成を変更した後、再起動を促すダイアログボックスが表示される場合は[いいえ] ボタンをクリックし、システムをアップデートしてください。)
- 修復プロセスを使用してシステムを修復した場合も必ずシステムをアップデートしてください。

- 1 管理者権限のあるアカウント(administrator等)で、システムにログオンする。
- 2 CD-ROM「EXPRESSBUILDER」をCD-ROMドライブにセットする。

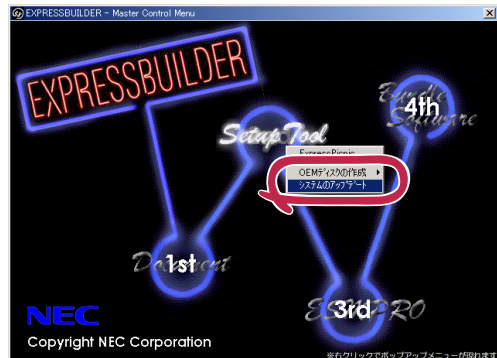
マスターコントロールメニューが表示されます。

- 3 [2nd I Setup Tool)を左クリックし、[システムのアップデート]をクリックする。



右クリックで現れるポップアップメニューでも同様の操作ができます。

画面のメッセージに従って作業を進めると、[コンピュータの再起動]ダイアログボックスが表示されます。



- 4 [コンピュータの再起動]ボタンをクリックしてシステムを再起動させる。
- 5 システムのシャットダウン開始後、ただちにCD-ROM「EXPRESSBUILDER」をCD-ROMドライブから取り出す。



# ドライバのインストールと詳細設定

各種のドライバのインストールとセットアップを行います。

ここで記載されていないドライバのインストールやセットアップについてはドライバに添付の説明書を参照してください。

## ネットワークドライバ

ネットワークのドライバは自動的にインストールされます。



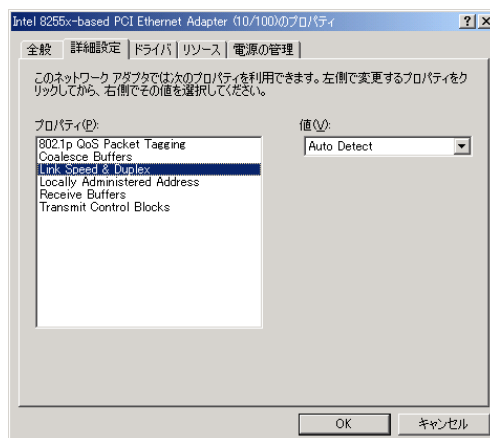
ヒント

サービスの追加にて、[ネットワークモニタ]を追加することをお勧めします。[ネットワークモニタ]は、[ネットワークモニタ]をインストールしたコンピュータが送受信するフレーム(またはパケット)を監視することができます。ネットワーク障害の解析などに有効なツールです。インストールの手順は、ユーザズガイドを参照してください。



重要

インストールされたネットワークドライバは、転送速度/Duplexモードの設定が必要です。OSのインストール後に、[ネットワークとダイヤルアップ接続]からローカルエリア接続のプロパティダイアログボックスを表示させます。そして[構成]ボタンをクリックし、ネットワークドライバのプロトコルダイアログボックスを表示させ、[詳細設定]タブをクリックし、[Link Speed & Duplex]をHUBの設定値と同じ値に設定してください。



## ディスクアレイドライバ

ディスクアレイコントローラ(N8503-43/N8503-44/N8503-49)を使用されている場合、以下の手順でドライバをアップデートしてください。

また、修復プロセスを使用してシステムを修復した場合もドライバをアップデートしてください。

- 1 EXPRESSBUILDER(CD-ROM)をCD-ROMドライブにセットする。
- 2 [スタートメニュー]から[設定]を選択し、[コントロールパネル]を起動する。
- 3 [管理ツール]内の[コンピュータの管理]を起動し[デバイスマネージャ]をクリックする。
- 4 [SCSIとRAIDコントローラ]をクリックし、以下のコントローラのいずれかのプロパティを開く。
  - [Mylex DAC960 Series Disk Array Controller]
  - [Mylex DAC1164P Disk Array Controller]
  - [Mylex DAC960PG/PJ/PR/PT/PTL1/PRL Series Disk Array Controller]
- 5 ドライバタブの[ドライバの更新]をクリックし、[デバイスに最適なドライバを検索する(推奨)]を選択する。
- 6 [場所を指定]にチェックし、「D:¥WINNT¥W2K¥DAC960¥」と入力し、[OK]ボタンをクリックする。  
  
[D]はCD-ROMドライブを指定してください。
- 7 [別のドライバを1つインストールする]にチェックし、上記のパスのドライバを選択する。
- 8 [デジタル署名が見つかりません]というメッセージが表示されたら、[はい]ボタンをクリックする。
- 9 [完了]をクリックし再起動する。

新しいドライバが有効となります。



チェック

2度再起動を要求されることがありますが、2度目は再起動不要です。

## 3モードフロッピードライバ

Express5800/100シリーズにおいてはWindows NT 4.0では3モードのフロッピードライバ(FAT 1.44MB、1.2MB、720KB、640KBフォーマットのフロッピーディスクが使用可能)が標準でインストールされていましたが、Windows 2000では、2モードのフロッピードライバ(FAT 1.44MBと720KBフォーマットのフロッピーディスクが使用可能)が標準でインストールされます。

3モードのフロッピードライバを使用したい場合は、Windows 2000のインストールが終了した後にドライバの更新を行ってください。

また、修復プロセスを使用してシステムを修復した場合もドライバをアップデートしてください。

- 1 スタートメニューから[プログラム] [管理ツール]の順でポイントし、[コンピュータの管理]をクリックする。

[コンピュータの管理]ダイアログボックスが表示されます。

- 2 [デバイスマネージャ]をクリックする。

デバイスの一覧が表示されます。

- 3 EXPRESSBUILDER CD-ROMをCD-ROMドライブにセットする。

- 4 デバイスの一覧より[フロッピーディスクコントローラ] [標準フロッピーディスクコントローラ]の順でダブルクリックする。

[標準フロッピーディスクコントローラのプロパティ]のダイアログボックスが表示されます。

- 5 [ドライバ]タブをクリックし、[ドライバの更新]をクリックする。

[デバイスドライバのアップグレードウィザード]ダイアログボックスが表示されます。

- 6 [デバイスドライバのアップグレードウィザード]で[次へ]をクリックし、「ハードウェアデバイスドライバインストール」画面を表示する。

- 7 「ハードウェアデバイスドライバインストール」画面で「このデバイスの既知のドライバを表示して、その一覧から選択する」のボタンを選択し、[次へ]をクリックする。

「デバイスドライバの選択」画面を表示します。

- 8 「デバイスドライバの選択」画面で、[ディスク使用]をクリックする。

「フロッピーディスクからインストール」のダイアログが表示されます。

- 9 「CD-ROMのドライブ:¥WINNT¥W2K¥FLOPPY¥NS」と入力し[OK]をクリックする。

モデルに「NEC 3mode floppy disk controller」が表示されます。

- 10 [次へ] をクリックする。
- 「デバイスドライバのインストール開始」画面が表示されます。
- 11 [次へ] をクリックする。
- ファイルのコピーが始まります。ファイルのコピー実行中に、[デジタル署名が見つかりませんでした]のダイアログボックスが表示されます。
- 12 [はい] をクリックする。
- コピー処理が終了し、「デバイスドライバのアップグレードウィザードの完了」画面が表示されます。
- 13 [完了] をクリックする。
- [NEC 3mode floppy disk controllerのプロパティ]画面が表示されます。
- 14 [閉じる] をクリックする。
- [システム設定の変更]ダイアログボックスが表示されます。
- 15 [いいえ] をクリックする。
- 16 デバイスの一覧より[フロッピーディスクドライブ] [フロッピーディスクドライブ]の順でダブルクリックする。
- [フロッピーディスクドライブのプロパティ]のダイアログボックスが表示されます。
- 17 [ドライバ]タブをクリックし、[ドライバの更新] をクリックする。
- [デバイスドライバのアップグレードウィザード]ダイアログボックスが表示されます。
- 18 以降、[標準フロッピーディスクコントローラのプロパティ]と同様の操作で実行し、[NEC 3mode floppy disk driveのプロパティ]画面が表示されるまで作業を続ける。
- 途中で表示されるモデルは「NEC 3mode floppy disk drive」と表示されます。
- 19 [NEC 3mode floppy disk driveのプロパティ]画面で[閉じる] をクリックする。
- [システム設定の変更]ダイアログボックスが表示されます。
- 20 [はい] をクリックしシステムの再起動を実行する。
- 再起動後、3モードフロッピードライブが有効となります。

## 障害処理のためのセットアップ

障害が起きたときに障害からより早く、確実に復旧できるようセットアップをしてください。詳細な手順についてはユーザーズガイドをご覧ください。