

NEC
Express5800シリーズ

StreamPro®/WM9S-Plus Ver1.0
(Windows® Server 2003版)

セットアップカード

ごあいさつ

このたびは、『StreamPro/WM9S-Plus (Windows® Server 2003版)』(以下『WM9S-Plus』と省略します)をお買い上げ頂き、まことにありがとうございます。

本書は、お買い上げ頂いたセットの内容の確認、セットアップの内容を中心に構成されています。WM9S-Plusをお使いになる前に、必ずお読みください。

Microsoft®、Windows® Server 2003、およびWindows Media™は、米国Microsoft Corporationの、米国およびその他の国における登録商標または商標です。本書に登場する製品名は、一般に各社の商標または登録商標です。

目次

1章	パッケージの中身の確認	4
2章	セットアップの準備	5
3章	セットアップ方法	6
3.1	Windowsコンポーネントのインストール	6
3.2	StreamPro/WM9S-Plusのインストール.....	8
4章	起動・運用	9
4.1	StreamPro/WM9S-Plusの起動.....	9
4.2	StreamPro/WM9S-Plus ログ収集サービス設定の起動.....	9
5章	アンインストール	10
5.1	StreamPro/WM9S-Plusのアンインストール.....	10

1章 パッケージの中身の確認

本製品のパッケージ内容は、次の通りです。
まず、添付品が全部そろっているか、確認してください。

- ・ソフトウェアのご使用条件
- ・お客様登録カード
- ・StreamPro/WM9S-Plus Ver1.0 Setup CD-ROM
- ・セットアップカード（本書）

2章 セットアップの準備

本製品をご使用になるためには、まずお手持ちのコンピュータに本製品をセットアップしていただく必要があります。セットアップの方法は、次章で詳しく説明します。

本製品は以下のソフトウェアによって構成されています。本製品をセットアップするためには、最低**10MB**のディスク容量が必要です。また、運用を続けると、集計ログを保存することで必要容量が増大するため、**100MB**以上のディスク容量が推奨されます。

StreamPro/WM9S-Plus

Windows Server 2003(Web Editionを除く)に対して、視聴ログのグラフィカル表示、ならびにコンテンツのアップロードを含むサーバ上のWindows Media9コンテンツ管理機能をWebインタフェースで提供します。

Windows Server 2003(Web Editionを除く)にて動作します。あらかじめWindows Mediaサービスと、インターネット インフォメーション サービス(IIS)がインストールされており、IPアドレスが確定されていることが必須条件となります。これらのインストール方法については、次章で記載します。

3章 セットアップ方法

3.1 Windowsコンポーネントのインストール

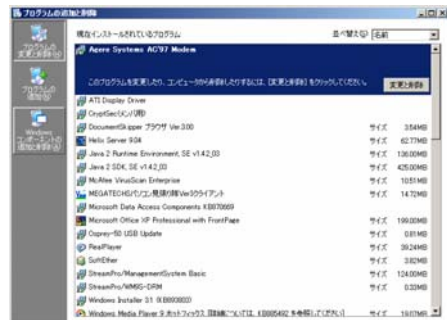
WM9S-Plusのインストールを行う前に、インストールを行うマシンのIPアドレスの設定を行っておく必要があります。また、以下のWindows Server 2003付属ソフトウェアをインストールしておく必要があります。

- Windows Media サービス
 - ◇ Windows Media サービス
 - ◇ Windows Media サービス Web アドミニストレータ
 - ◇ Windows Media サービス スナップイン
- インターネット インフォメーション サービス (IIS)
 - ◇ WWW (World Wide Web)サービス
 - Active Server Pages
 - WWW (World Wide Web)サービス
 - リモート管理 (HTML)

Windows コンポーネントのインストール方法

WM9S-Plusのインストールを行う前に、以下の手順で、WM9S-Plusを使用するために必要なWindowsコンポーネントをインストールしてください。BTOモデル等一部のモデルでは、これらのコンポーネントの一部がインストール済みである場合があります。その場合も同様に、インストールされていないソフトウェアを追加してください。

- A) スタートメニューより、「コントロールパネル」を選択した後、「プログラムの追加と削除」を選択します。
- B) 左ペインに表示されている「Windows コンポーネントの追加と削除」を選択します。
- C) 「Windows コンポーネント ウィザード」の先頭画面より、「アプリケーションサーバー」を選択し、「詳細」ボタンを押します。



D) 「アプリケーションサーバー」の選択画面より、「インターネット インフォメーション サービス (IIS)」のチェックボックスをチェックした後、「詳細」ボタンを押します。

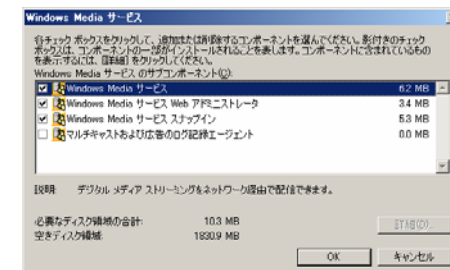
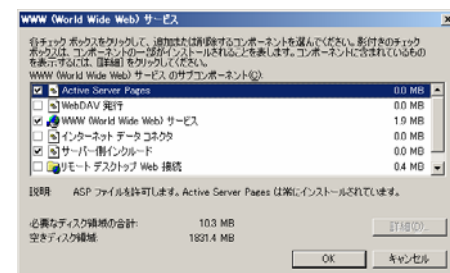
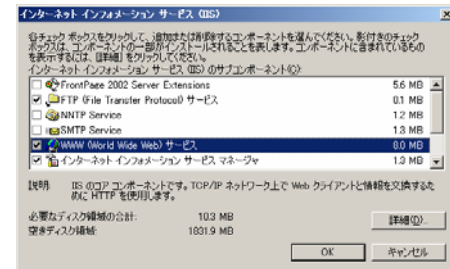
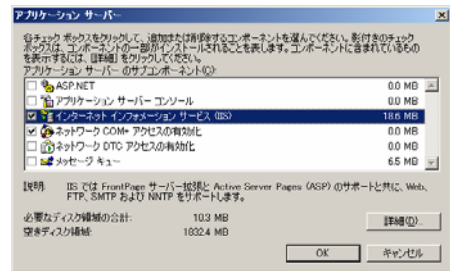
E) 「インターネット インフォメーション サービス (IIS)」の選択画面より、「WWW (World Wide Web) サービス」を選択して、「詳細」ボタンを押します。

F) 「WWW (World Wide Web) サービス」選択画面より、「Active Server Pages」、「WWW (World Wide Web) サービス」、「リモート管理 (HTML)」の各ファイルで、チェックが入っていないものがあれば、チェックを入れて「OK」ボタンを押します。

G) 「Windows コンポーネント ウィザード」の先頭画面まで戻り、「Windows Media サービス」を選択し、「詳細」ボタンを押します。

H) ここで、「Windows Media サービス」、「Windows Media サービス Web アドミニストレータ」、「Windows Media サービス スナップイン」の各ファイルで、チェックが入っていないものがあれば、チェックを入れて「OK」ボタンを押します。

※ この後、Windows 2003 Server OSのCDを要求される場合があります。指示に従って、Windows 2003 Server OSのCDをCD-ROMに入れてください。



3. 2 StreamPro/WM9S-Plusのインストール

- ※ StreamPro/WM9S-Plusのインストールを行う前に、前項のWindowsコンポーネントのインストールを完了しておく必要があります。また、インストールマシンにIPアドレスを設定しておく必要があります。

以下の手順で、StreamPro/WM9S-Plusのインストールを行います。

1. 「StreamPro/WM9S-Plus Ver1.0 Setup CD-ROM」と書かれてあるCD-ROM媒体を、CD-ROMドライブに挿入します。
 2. エクスプローラから CD-ROMドライブの “¥WM9SPlus¥Setup.exe” を実行します
 3. StreamPro/WM9S-Plusのインストーラが起動しますので、画面の指示に従ってインストールを行ってください
 4. インストールが完了すると、StreamPro/WM9S-Plusが使用可能な状態となっています。
- ※ インターネットインフォメーションサービスや、Windows Mediaサービスがインストールされていない場合は、インストール時に警告が表示されます。その場合、インストールを中断した後、「Windowsコンポーネントのインストール」を参照して、これらのソフトウェアのインストールを行ってから、再度インストールを行ってください。
 - ※ StreamPro/WM9S-Plusのインストールを行うと、「インターネットインフォメーションサービス(WWWサーバ)」と、「Windows Mediaサービス」のサービスが起動状態となります。
 - ※ StreamPro/WM9S-Plusのインストールを行うと、Windows Mediaサービスのサーバ全体のログ記録プラグインが有効になります。これは、StreamPro/WM9S-Plusのログ収集サービスで、アクセス状態を取得するためです。StreamPro/WM9S-Plusのログ表示機能を使用する場合には、このプラグイン設定を無効にしないでください。
 - ※ StreamPro/WM9S-Plusのインストールを行うと、WWWサーバの「規定のWebサイト」が停止状態となります。ポート80でのWWWサーバが停止されますので、Windows Media サービスと、WWWサービスとを1台のマシンで併用する場合は、インターネットインフォメーションサービスマネージャ、もしくはStreamPro/WM9S-Plus内のII S項目より、「規定のWebサイト」を起動させてください。

4章 起動・運用

4.1 StreamPro/WM9S-Plusの起動

※ ローカルマシンからの起動の場合

1. WM9S-Plusのインストールが完了している状態で、スタートメニューのプログラムより、「StreamPro WM9S-Plus」項目内の「WM9S-Plus管理コンソール」を選択してください。
2. ログインするためのユーザ名とパスワードを入力する画面が表示されますので、ここでAdministrator権限を持ったユーザ名と、そのパスワードを入力してください。
3. Webブラウザにトップページが表示されます。

※ リモートマシンからの起動の場合

1. Internet Explorer 6.0以降を起動します。
2. アドレスフィールドに、以下の形式でURLを入力します。
http://<WM9S-Plusをインストールしたマシンのアドレス>:9099/
例： http://hoge hoge.com:9099/
3. ログインするためのユーザ名とパスワードを入力する画面が表示されますので、ここでAdministrator権限を持ったユーザ名と、そのパスワードを入力してください。
4. Webブラウザにトップページが表示されます。

4.2 StreamPro/WM9S-Plus ログ収集サービス設定の起動

1. WMT9S-Plusのインストールが完了している状態で、スタートメニューのプログラムより、「StreamPro WM9S-Plus」項目内の「ログ収集サービス設定」を選択してください。
2. 設定コンソールが起動します。

※ StreamPro/WM9S-Plusログ収集サービス設定の詳細につきましては、別途マニュアルを参照してください。

5章 アンインストール

5.1 StreamPro/WM9S-Plusのアンインストール

1. 「設定」－「コントロールパネル」より、「プログラムの追加と削除」を選択してください。
 2. 現在インストールされているプログラムの中から、“StreamPro/WM9S-Plus”を選択した後、「変更と削除」ボタンを押してください。
 3. アンインストールメニューが表示されます。ここで「削除(R)」を選択した後、「次へ(N)」を選択してください。アンインストールが実行されます。
- ※ アンインストールメニューで、「変更(M)」と、「修正(E)」は選択しないでください。コンポーネントが正しく削除されない場合や、正しくセットアップされない場合があります。
- ※ プログラムの再インストールを行いたい場合は、一度削除を実行して、アンインストールを行った後、再度インストールを実行してください。