



3 ソフトウェア 編

Express5800シリーズ用に用意されているソフトウェアについて説明します。

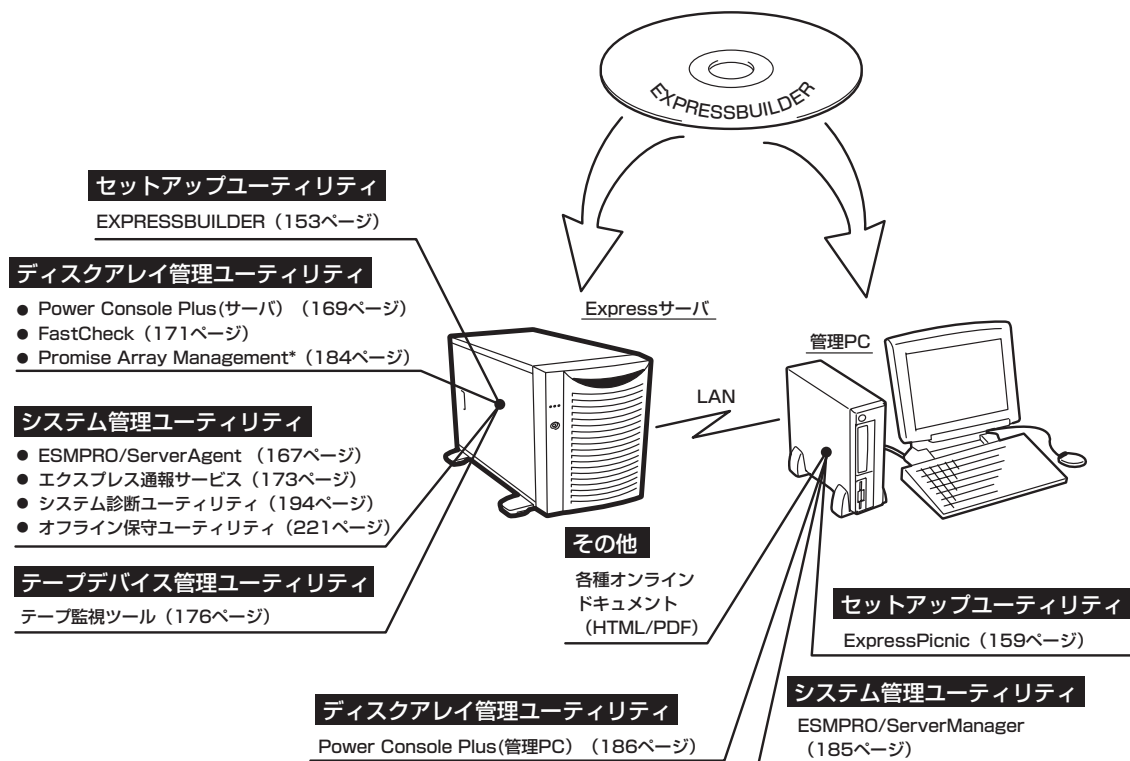
- 添付のCD-ROMについて(→152ページ) Expressサーバに添付のCD-ROM「EXPRESSBUILDER」に収められているソフトウェアについて紹介します。
- EXPRESSBUILDER(→153ページ) セットアップツール「EXPRESSBUILDER」について説明します。
- ExpressPicnic(→159ページ) シームレスセットアップ用パラメータディスク(セットアップパラメータFD)を作成するツール「ExpressPicnic」について説明します。
- Express本体用バンドルソフトウェア(→167ページ) Expressサーバにインストールするバンドルソフトウェアについて説明します。
- 管理PC用バンドルソフトウェア(→185ページ) Expressサーバを監視・管理するための管理PCにインストールするバンドルソフトウェアについて説明します。

添付のCD-ROMについて

添付のCD-ROM「EXPRESSBUILDER®」には、Expressサーバを容易にセットアップするためのユーティリティや各種バンドルソフトウェアが収録されています。これらのソフトウェアを活用することにより、Expressサーバの機能をより多く引き出すことができます。



CD-ROM「EXPRESSBUILDER」は、Expressサーバの設定が完了した後も、OSの再インストールやBIOSのアップデートなどで使用される機会があります。なくさないように大切に保存しておいてください。



* Promise Array ManagementはS-ATAディスクアレイコントローラに添付のCD-ROMに収録されています。EXPRESSBUILDERには含まれていません。



- ビルド・トゥ・オーダで購入した装置のハードディスクには電源管理をする次のユーティリティがインストールされている場合があります。それぞれのページを参照してセットアップをしてください(これらのユーティリティはEXPRESSBUILDERの中には含まれていません)。
 - ESMPRO/UPSController Ver. 2.1(178ページ参照)
 - PowerChute plus Ver. 5.11J/5.2J(182ページ参照)
- RAIDコントローラのRAIDを設定するユーティリティはボード上のチップに搭載されています。これらのユーティリティの操作方法については、ボードに添付の説明書を参照してください。

EXPRESSBUILDER

「EXPRESSBUILDER」は、Express5800シリーズに接続されたハードウェアを自動検出して処理を進めるセットアップ用統合ソフトウェアです。EXPRESSBUILDERからシームレスセットアップを使用する際には、OSをインストールするハードディスク(またはディスクアレイの論理ドライブ1台のみ)だけを接続してセットアップしてください。

起動メニューについて

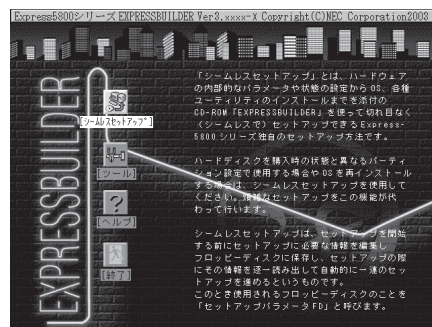
EXPRESSBUILDERには2つの起動方法があります。起動方法によって表示されるメニューや項目が異なります。

重要 Expressサーバ本体にディスクアレイコントローラボードが搭載されている時は、EXPRESSBUILDERを使用する場合にのみ、LANコンソールリダイレクション機能を無効にしてください。

● EXPRESSBUILDER CD-ROMからブート(起動)する

EXPRESSBUILDERをExpressサーバのCD-ROMドライブにセットして起動し、EXPRESSBUILDER内のシステムから起動する方法です。この方法でExpressサーバを起動すると右に示す「EXPRESSBUILDERトップメニュー」が表示されます。

このメニューにある項目からExpressサーバをセットアップします。



重要

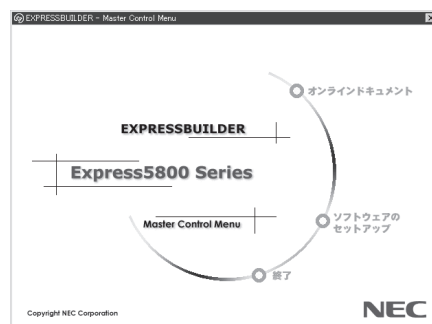
- Expressサーバ以外のコンピュータおよびEXPRESSBUILDERが添付されていたExpressサーバ以外のExpress5800シリーズで起動しないでください。故障の原因となります。
- メニューの「シームレスセットアップ」を実行するとあらかじめインストールされているOSを消去します。OSもインストールし直す必要があります。

EXPRESSBUILDERトップメニューについてはこの後の「EXPRESSBUILDERトップメニュー」を参照してください。

● Windowsが起動した後にEXPRESSBUILDERをセットする

Windows(Windows 95以降、またはWindows NT4.0以降)が起動した後に、EXPRESSBUILDERをCD-ROMドライブにセットするとメニューが表示されます(右図参照)。表示されたメニューダイアログボックスは「マスターコントロールメニュー」と呼びます。

マスターコントロールメニューについてはこの後の「マスターコントロールメニュー」を参照してください。



EXPRESSBUILDER トップメニュー

EXPRESSBUILDER トップメニューはハードウェアのセットアップおよびOS(オペレーティングシステム)のセットアップとインストールをするときに使用します。



BIOS の設定を間違えると、CD-ROM から起動しない場合があります。EXPRESSBUILDERを起動できない場合は、BIOS SETUPユーティリティを起動して以下のとおりに設定してください。

「Boot」メニューで「CD-ROM Drive」を1番上に、「Removable Devices」を2番目に設定する。

起 動

次の手順に従ってEXPRESSBUILDER トップメニューを起動します。

1. 周辺装置、Expressサーバの順に電源をONにする。
2. ExpressサーバのCD-ROMドライブへCD-ROM「EXPRESSBUILDER」をセットする。
3. CD-ROMをセットしたら、リセットする(<Ctrl> + <Alt> + <Delete>キーを押す)か、電源をOFF/ONしてExpressサーバを再起動する。

CD-ROMからシステムが立ち上がり、EXPRESSBUILDERが起動します。

EXPRESSBUILDERが起動すると、以下のようなEXPRESSBUILDER トップメニューが現れます。



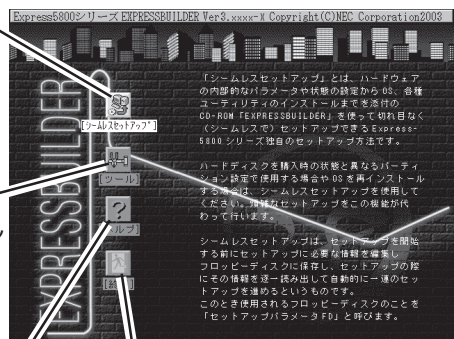
シームレスセットアップ

セットアップパラメータFDの情報を参照して、切れ目なく(シームレスに)セットアップを行います。OSの再インストールを行う場合、こちらのセットアップ方式を選択してください。



ツール

EXPRESSBUILDERに収められている各種ユーティリティを個別に起動し、オペレータによるセットアップを行います。また、インストール済みOSに影響を与えることなくセットアップを行うことができます。



ヘルプ

EXPRESSBUILDERについて説明します。セットアップを実行する前に一通り目を通しておくことをお勧めします。



終了

EXPRESSBUILDERの終了画面が表示されます。

シームレスセットアップ

「シームレスセットアップ」とは、ハードウェアの内部的なパラメータや状態の設定からOS (Windows Server 2003/Windows 2000)、各種ユーティリティのインストールまでを添付のCD-ROM「EXPRESSBUILDER」を使って切れ目なく(シームレスで)セットアップできるExpress5800シリーズ独自のセットアップ方法です。

購入時の状態と異なるハードディスクのパーティション設定で使用する場合やOSを再インストールする場合は、シームレスセットアップを使用すると煩雑なセットアップをこの機能が代わって行います。

「シームレスセットアップ」を選択すると、OSのインストールを開始します。



- 「シームレスセットアップ」は最初からのセットアップであることを前提としているため、実行するとハードディスクの内容が失われることがあります。
- セットアップを開始したら、完了するまで本体装置の電源をOFFにしないでください。また、指示があるまでセットアップパラメータFDを取り出さないでください。

ツールメニュー

ツールメニューは、EXPRESSBUILDERに収められている各種ユーティリティを個別で起動し、オペレータが手動でセットアップを行います。「シームレスセットアップ」では自動設定できない設定や、より詳細に設定したい場合などに使用してください。

また、システム診断やサポートディスクの作成、保守用パーティションの設定を行う場合も、ツールメニューを使用します。次にツールメニューにある項目について説明します。

● RAID情報のセーブ/リストア

ディスクアレイシステムのコンフィグレーション情報をフロッピーディスクに保存または、フロッピーディスクから復元することができます。

ー RAID情報のセーブ

ディスクアレイコントローラのコンフィグレーション情報をフロッピーディスクに保存します。フォーマット済みのフロッピーディスクを用意してください。RAIDの設定や変更を行った時は、必ず本機能を使用してコンフィグレーション情報をセーブしてください。

ー RAID情報のリストア

フロッピーディスクに保存されたコンフィグレーション情報をディスクアレイコントローラ上のNVRAMとハードディスクに復元します。「RAID情報のセーブ」で作成したフロッピーディスクを用意してください。コンフィグレーション情報が万一破壊された場合や、誤ってコンフィグレーション情報を変更してしまった場合は、本機能を使用してコンフィグレーション情報をリストアしてください。

Express5800シリーズ EXPRESSBUILDER Ver3.xxx-x. Copyright(C) NEC Corporation 2003

ツールメニュー	RAID情報のセーブ/リストア
RAID情報のセーブ/リストア	RAIDのID: 検出
オンライン保守ユーティリティ	総ディスク数: 1
システム診断	バックアップの数: 1
サポートディスクの作成	スライブの数: 1
各種BIOS/FWのアップデート	RAIDレベル: 7
ヘルプ	モード: WRITE_THRU
トップメニューに戻る	

例えば、故障などによりディスクアレイコントローラを交換する場合、ハードディスク上のコンフィグレーション情報をディスクアレイコントローラのNVRAMへ保存する必要がありますが、もし誤ってNVRAMのコンフィグレーション情報をハードディスクに保存してしまった場合は、本機能を使用してリストアしてください。



この機能をサポートしていないディスクアレイコントローラもあります。その場合、このメニューは表示されません。



この機能は保守用です。保守以外の目的で操作しないようにお願いいたします。誤った操作を行うとデータを損失するおそれがあります。

● オフライン保守ユーティリティ

オフライン保守ユーティリティとは、障害発生時に障害原因の解析を行うためのユーティリティです。詳細は221ページまたはオンラインヘルプを参照してください。

● システム診断

本体装置上で各種テストを実行し、本体の機能および本体と拡張ボードなどとの接続を検査します。システム診断を実行すると、本体装置に応じてシステムチェック用プログラムが起動します。194ページを参照してシステムチェック用プログラムを操作してください。

● サポートディスクの作成

サポートディスクの作成では、EXPRESSBUILDER内のユーティリティをフロッピーディスクから起動するための起動用サポートディスクやオペレーティングシステムのインストールの際に必要なサポートディスクを作成します。なお、画面に表示されたタイトルをフロッピーディスクのラベルへ書き込んでおくと、後々の管理が容易です。

サポートディスクを作成するためのフロッピーディスクはお客様でご用意ください。

－ Windows Server 2003 OEM-DISK for EXPRESSBUILDER

Windows Server 2003 Standard EditionやWindows Server 2003 Enterprise Editionをインストールするときに必要となるサポートディスクを作成します(「シームレスセットアップ」でインストールする場合は必要ありません)。

－ Windows 2000 OEM-DISK for EXPRESSBUILDER

Windows 2000 ServerやWindows 2000 Advanced Serverをインストールするときに必要となるサポートディスクを作成します(「シームレスセットアップ」でインストールする場合は必要ありません)。

－ ROM-DOS起動ディスク

ROM-DOSシステムの起動用サポートディスクを作成します。

－ オフライン保守ユーティリティ

オフライン保守ユーティリティの起動用サポートディスクを作成します。

- 各種BIOS/FWのアップデート

インターネット「NEC 8番街」で配布される「各種BIOS/FWのアップデートモジュール」を使用して、ExpressサーバのBIOS/FW(ファームウェア)をアップデートすることができます。「各種BIOS/FWのアップデートモジュール」については、次のホームページに詳しい説明があります。

『NEC 8番街』：<http://nec8.com/>

各種BIOS/FWのアップデートを行う手順は配布される「各種BIOS/FWのアップデートモジュール」に含まれる「README.TXT」に記載されています。記載内容を確認した上で、記載内容に従ってアップデートを行ってください。「README.TXT」はWindows NTのメモ帳などで読むことができます。



BIOS/FWのアップデートプログラムの動作中は本体の電源をOFFにしないでください。アップデート作業が途中で中断されるとシステムが起動できなくなります。

- ヘルプ

EXPRESSBUILDERの各種機能に関する説明を表示します。

- トップメニューに戻る

EXPRESSBUILDERトップメニューを表示します。

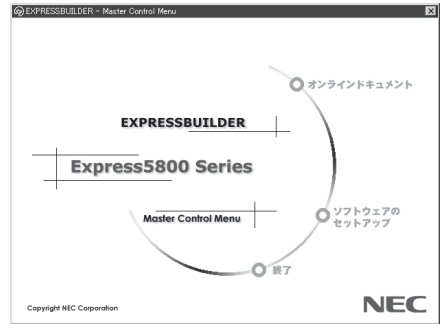
マスターコントロールメニュー

Windows (Windows 95以降、またはWindows NT 4.0以降)が動作しているコンピュータ上で添付のCD-ROM「EXPRESSBUILDER」をセットすると、「マスターコントロールメニュー」が自動的に起動します。



システムの状態によっては自動的に起動しない場合があります。そのような場合は、CD-ROM上の次のファイルをエクスプローラ等から実行してください。

¥MC¥1ST.EXE



マスターコントロールメニューからは、Windows上で動作する各種バンドルソフトウェアのインストールやオンラインドキュメントを参照することができます。



オンラインドキュメントの中には、PDF形式の文書で提供されているものもあります。このファイルを参照するには、あらかじめAdobeシステムズ社製のAcrobat Readerがインストールされている必要があります。Acrobat Readerがインストールされていないときは、はじめに[ソフトウェアのセットアップ]の[Acrobat Reader]を選択して、Acrobat Readerをインストールしておいてください。

マスターコントロールメニューの操作は、ウィンドウに表示されているそれぞれの項目をクリックするか、右クリックして現れるポップアップメニューを使用してください。また、一部のメニュー項目は、メニューが動作しているシステム・権限で実行できないとき、グレイアウト表示され選択できません。適切なシステム・権限で実行してください。



CD-ROMをドライブから取り出す前に、マスターコントロールメニューおよびメニューから起動されたオンラインドキュメント、各種ツールは終了させておいてください。

ExpressPicnic

「ExpressPicnic®」は、Expressサーバのセットアップで使用する「セットアップパラメータFD」を作成するツールです。

EXPRESSBUILDERとExpressPicnicで作成したセットアップパラメータFDを使ってセットアップをすると、いくつかの確認のためのキー入力を除きOSのインストールから各種ユーティリティのインストールまでのセットアップを自動で行えます。また、再インストールのときに前回と同じ設定でインストールすることができます。「セットアップパラメータFD」を作成して、EXPRESSBUILDERからExpressサーバをセットアップすることをお勧めします。



「セットアップパラメータFD」がなくてもWindows Server 2003またはWindows 2000をインストールすることはできます。また、「セットアップパラメータFD」は、EXPRESSBUILDERを使ったセットアップの途中で修正・作成することもできます。

ExpressPicnicのインストール

セットアップパラメータFDを作成するためにWindows XP/2000、Windows Server 2003、またはWindows NT 3.51以降、Windows 95/98/Meで動作しているコンピュータにExpressPicnicをインストールします。



ExpressPicnicはPC98-NXシリーズ・PC-9800シリーズ・PC-AT互換機で動作します。

Windows XP/2000・Windows Server 2003・ Windows NT 4.0・Windows 95/98/Me

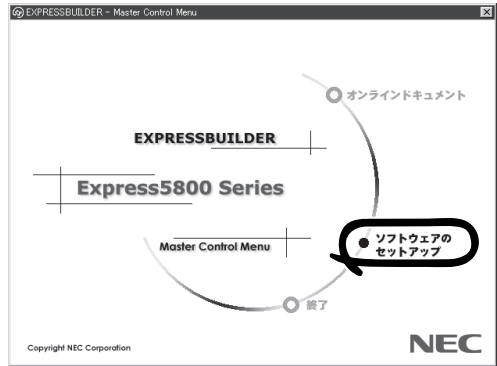
Windows XP/2000、Windows Server 2003、またはWindows NT 4.0、Windows 95/98/Meで動作しているコンピュータの場合は次の手順でインストールします。



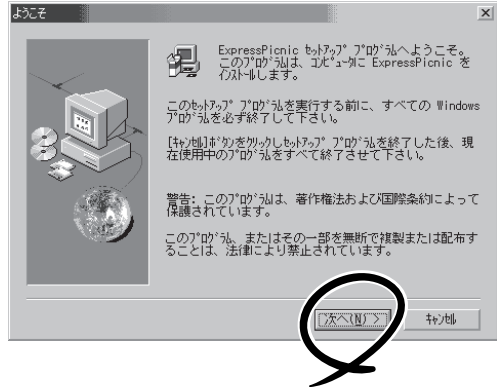
お使いになっているモデルによって画面に表示される内容が多少異なることがありますが、同じ手順でセットアップすることができます。

1. OSを起動する。
2. 添付のCD-ROM「EXPRESSBUILDER」をCD-ROMドライブにセットする。
マスターコントロールメニューが表示されます。

- 画面上で右クリックするか、[ソフトウェアのセットアップ]を左クリックする。
メニューが表示されます。
- [ExpressPicnic]をクリックする。
セットアップウィザードが起動します。



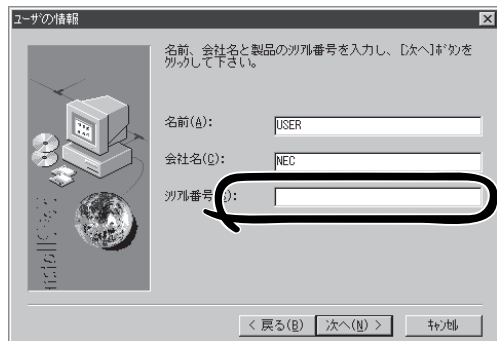
メッセージに従ってインストールを続けてください。



チェック

[ユーザの情報]ダイアログボックスの [シリアル番号]を入力する必要はありません。

インストールを完了したら[終了]をクリックし、「セットアップパラメータFDの作成」に進んでください。



Windows NT 3.51

Windows NT 3.51で動作しているコンピュータの場合は次の手順でインストールします。

- Windows NT 3.51を起動する。
- 添付のCD-ROM「EXPRESSBUILDER」をコンピュータのCD-ROMドライブにセットする。
- ファイルマネージャまたはコマンドプロンプトから、CD-ROM「EXPRESSBUILDER」の「¥WINNT¥PICNIC¥SETUP¥JPN¥SETUP.EXE」を実行する。

セットアップウィザードが起動します。メッセージに従ってインストールを続けてください。インストールを完了したら、「セットアップパラメータFDの作成」に進んでください。

セットアップパラメータFDの作成

OSをインストールするために必要なセットアップ情報を設定し、「セットアップパラメータFD」を作成します。以下の手順に従ってください。



手順の中では、Trekkingコマンドをインストールしたときに指定したフォルダ名を「ExpressPicnic」と仮定しています。

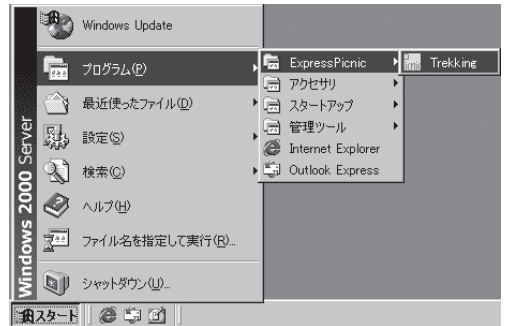
1. ExpressPicnicウィンドウを表示させる。

<Windows XP/2000・Windows Server 2003・Windows NT 4.0・Windows 95/98/Meの場合>

スタートメニューから[プログラム]-[ExpressPicnic]-[Trekking]をクリックする。

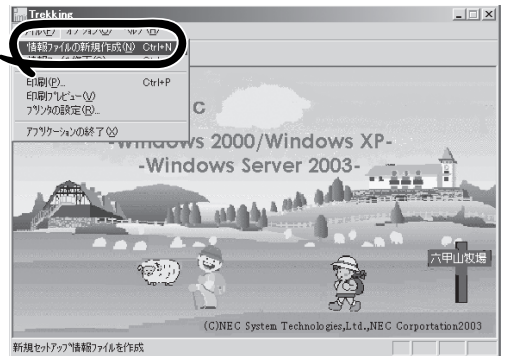
<Windows NT 3.51の場合>

プログラムマネージャの[ExpressPicnic]グループから[Trekking]アイコンをダブルクリックする。



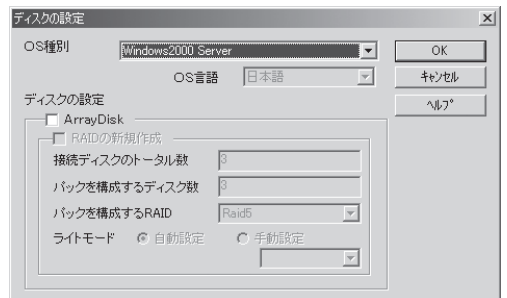
2. [ファイル]メニューの[情報ファイルの新規作成]をクリックする。

[ディスクの設定]ダイアログボックスが表示されます。



3. 各項目を設定し、[OK]をクリックする。

[基本情報]ダイアログボックスなど、セットアップ情報を設定するダイアログボックスが順に表示されます。

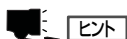


4. メッセージに従ってダイアログボックスの各項目を設定し、[次へ]をクリックする。

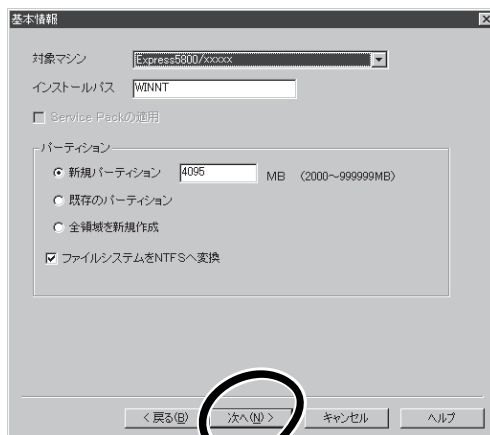


[キャンセル]をクリックすると入力した内容が消えてしまいます。

セットアップ情報の設定が完了すると、[ファイル保存]ダイアログボックスが表示されます。



ユーザー名と会社名を日本語で設定する場合は、ExpressPicnicで設定してください。シームレスセットアップ中に日本語入力することはできません。



5. [セットアップパラメータFD]チェックボックスをオンになっていることを確認し、[ファイル名]ボックスにセットアップ情報のファイル名を入力する。
6. 1.44MBでフォーマット済みのフロッピーディスクをフロッピーディスクドライブにセットし、[OK]をクリックする。



「セットアップパラメータFD」が作成できました。「セットアップパラメータFD」はWindows Server 2003またはWindows 2000をインストールするときに使用します。ラベルを貼り大切に保管してください。



ヒント

- 各項目の設定内容についてはヘルプを参照してください。
- 既存の情報ファイル(セットアップパラメータFD)を修正する場合は、ExpressPicnicウィンドウの[情報ファイルの修正]をクリックしてください。ヘルプを参照して情報ファイルを修正してください。

追加アプリケーションのインストール

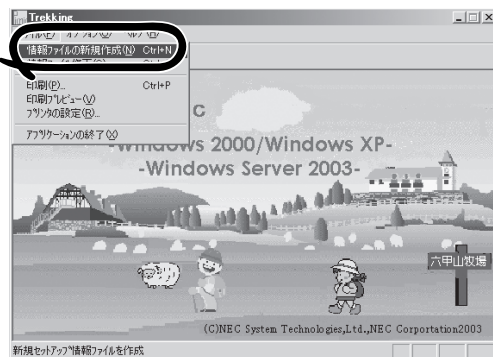
EXPRESSBUILDER CD-ROMでサポートしていないアプリケーションを追加でインストールする場合は、以下の手順に従って「セットアップパラメータFD」を作成してください。

重要 追加でインストールするアプリケーションは、シームレスセットアップ対応されている必要があります。

1. ExpressPicnicウィンドウを表示させる(161ページ参照)。

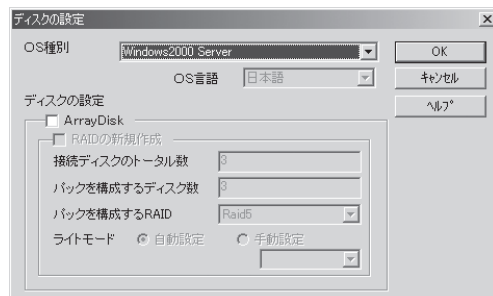
2. [ファイル]メニューの[情報ファイルの新規作成]をクリックする。

[ディスクの設定]ダイアログボックスが表示されます。



3. 各項目を設定し、[OK]をクリックする。

[基本情報]ダイアログボックスなど、セットアップ情報を設定するダイアログボックス順に表示されます。



4. メッセージに従ってダイアログボックスの各項目を設定し、[次へ]をクリックする。

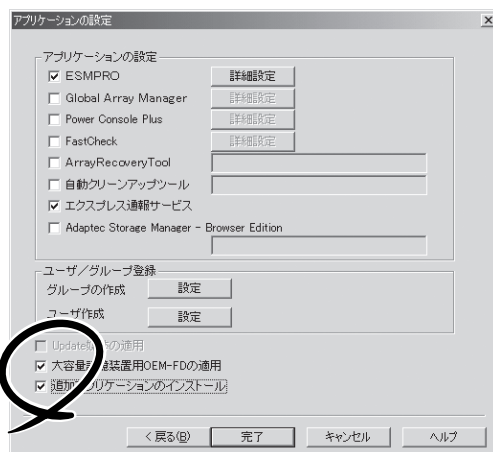
チェック

[キャンセル]をクリックすると入力した内容が消えてしまいます。

5. [アプリケーションの設定]が表示されたら、[追加アプリケーションのインストール]にチェックを入れる。

6. [ファイル指定]ダイアログボックスが表示されたら、[セットアップパラメータFD]チェックボックスがオンになっていることを確認し、[ファイル名]ボックスにセットアップ情報のファイル名を入力する。

7. 1.44MBでフォーマット済みのフロッピーディスクをフロッピーディスクドライブにセットし、[OK]をクリックする。

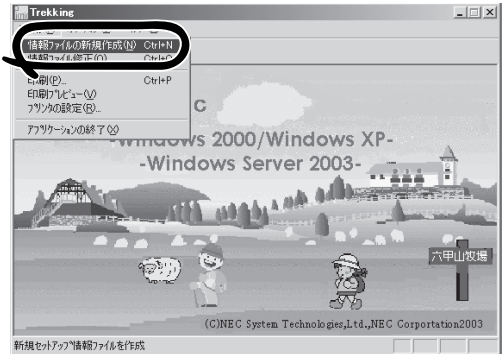


オプションの大容量記憶装置ドライバのインストール

シームレスセットアップに対応しているオプションの大容量記憶装置ドライバをインストールする場合は、以下の手順に従って「セットアップパラメータFD」を作成してください。

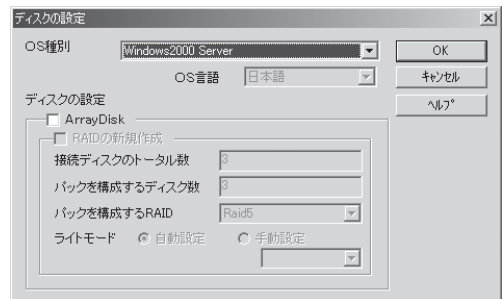
1. ExpressPicnicウィンドウを表示させる(161ページ参照)。
2. [ファイル]メニューの[情報ファイルの新規作成]をクリックする。

[ディスクの設定]ダイアログボックスが表示されます。



3. 各項目を設定し、[OK]をクリックする。

[基本情報]ダイアログボックスなど、セットアップ情報を設定するダイアログボックスが順に表示されます。



4. メッセージに従ってダイアログボックスの各項目を設定し、[次へ]をクリックする。

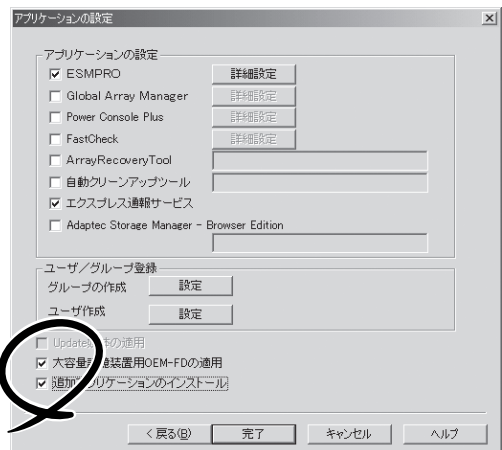


[キャンセル]をクリックすると入力した内容が消えてしまいます。

5. [アプリケーションの設定]が表示されたら、[大容量記憶装置用OEM-FDの適用]にチェックを入れる。



Windows Server 2003またはWindows 2000用のセットアップ情報ファイルを作成するとき、[ディスクの設定]で[OS種別]を[Windows XP Professional]または[Windows 2000 Professional]にした場合は選択できません。



6. [ファイル指定]ダイアログボックスが表示されたら、[セットアップパラメータFD]チェックボックスがオンになっていることを確認し、[ファイル名]ボックスにセットアップ情報のファイル名を入力する。

7. 1.44MBでフォーマット済みのフロッピーディスクをフロッピーディスクドライブにセットし、[OK]をクリックする。

稼働機からの情報採取

ExpressPicnicが、起動しているマシンのセットアップ情報を自動的に採取し、セットアップ情報ファイルを作成します。



チェック

- ユーザ/グループ情報は採取できません。
- リモートアクセスサービス(RAS)については設定情報を採取できません。
- アプリケーションで設定情報を採取できるのは、ESMPRO/ServerAgentだけです。
- 取得できない情報に関しては、既定値を表示しています。
- Windows 2000のみサポートしています。

1. ExpressPicnicウィンドウを表示させる(161ページ参照)。

2. [オプション]メニューの[稼働機からの情報採取]をクリックする。

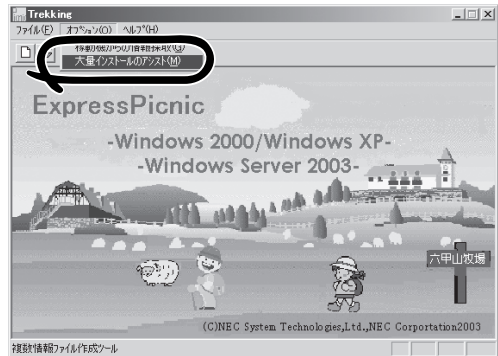
採取後は、確認/修正画面に移ります。初期値が、採取したデータになっていることを除けば「情報ファイルの新規作成」、あるいは「情報ファイル修正」と同じです。



大量インストール

ベースとなるセットアップ情報ファイルを指定し、マシンごとに変更する必要があるパラメータのみ修正して、複数のセットアップ情報ファイルを作成します。

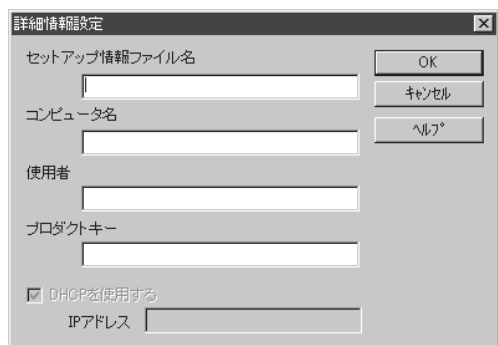
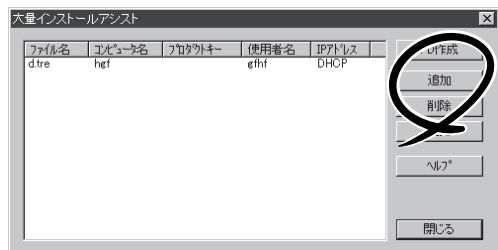
1. ExpressPicnicウィンドウを表示させる(161ページ参照)。
2. [オプション]メニューの[大量インストールのアシスト]をクリックする。



3. [ファイルを開く]画面でベースとなるセットアップ情報ファイルを選択する。
ベースとなるセットアップ情報ファイルの設定値がリストの一番上の欄に表示されます。

4. [追加]をクリックする。
5. ベースとなるセットアップ情報ファイルから変更するパラメータを設定する。
6. [OK]をクリックする。
リストに追加した情報が表示されます。
7. ファイル名を選択し、[FD作成]をクリックする。

選択したファイル名のセットアップパラメータFDを作成します。



Express本体用バンドルソフトウェア

Expressサーバにバンドルされているソフトウェアの紹介およびインストールの方法について簡単に説明します。詳細はオンラインドキュメントをご覧ください。

ESMPRO/ServerAgent(Windows版)

ESMPRO/ServerAgent(Windows版)は本装置にインストールするサーバ監視用アプリケーションです。

EXPRESSBUILDERのシームレスセットアップで自動的にインストールすることができます。ここでは個別にインストールする場合に知っておいていただきたい注意事項とインストールの手順を説明します。



運用上の注意事項については、添付のCD-ROM「EXPRESSBUILDER」内のオンラインドキュメント「ESMPRO/ServerAgent(Windows版)インストレーションガイド」に記載しています。ご覧ください。

インストール前の準備

ESMPRO/ServerAgent(Windows版)を動作させるためには対象OSのTCP/IPとTCP/IP関連コンポーネントのSNMPの設定が必要です。

ネットワークサービスの設定

プロトコルはTCP/IPを使用してください。TCP/IPの設定についてはスタートメニューから起動する「ヘルプ」を参照してください。

SNMPサービスの設定

コミュニティ名に「public」、トラップ送信先に送信先IPアドレスを使います。ESMPRO/ServerManager側の設定で受信するトラップのコミュニティをデフォルトの「public」から変更した場合は、ESMPRO/ServerManager側で新しく設定したコミュニティ名と同じ名前を入力します。

インストール

ESMPRO/ServerAgent (Windows版)のインストールは添付のCD-ROM「EXPRESSBUILDER」を使用します。本装置のOSが起動した後、Autorunで表示されるメニューから[ソフトウェアのセットアップ]→[ESMPRO]→[ESMPRO/ServerAgent]の順にクリックしてください。以降はダイアログボックス中のメッセージに従ってインストールしてください。



アドミニストレータの権限を持ったアカウントでシステムにログインしてください。



ネットワーク上のCD-ROMドライブから実行する場合は、ネットワークドライブの割り当てを行った後、そのドライブから起動してください。エクスプローラのネットワークコンピュータからは起動しないでください。



アップデートインストールについて

ESMPRO/ServerAgentがすでにインストールされている場合は、次のメッセージが表示されます。

ESMPRO/ServerAgentが既にインストールされています。

メッセージに従って処理してください。

インストール後の確認

ESMPRO/ServerAgent (Windows版)をインストールした後に次の手順で正しくインストールされていることを確認してください。

1. 本装置を再起動する。
2. イベントログを開く。
3. イベントログにESMPRO/ServerAgent (Windows版)の監視サービスに関するエラーが登録されていないことを確認する。

エラーが登録されている場合は、正しくインストールされていません。もう一度はじめてインストールし直してください。

Power Console Plus(サーバ)

Power Console Plusはディスクアレイコントローラシステムを構築しているWindowsサーバの監視・管理用のアプリケーションです。

Power Console Plusの動作環境や操作手順については、EXPRESSBUILDER内にあるオンラインドキュメント「Power Console Plus™ユーザーズマニュアル」を参照してください。

カスタムインストールモデルでのセットアップ

モデルによっては購入時にPower Console Plusがあらかじめインストールされている場合があります。このままでも使用できますが、後述の「Power Console Plus(サーバ)の環境設定」に記載の内容の設定を行うことをお勧めします。また、リモートからの監視をする場合は別途、Power Console Plus(管理PC)をインストールしてください。

シームレスセットアップを使ったセットアップ

Power Console Plusは添付の「EXPRESSBUILDER」に収められている自動インストールツール「シームレスセットアップ」を使ってインストールできます。

シームレスセットアップを開始すると、アプリケーションを設定するダイアログボックスが表示されます。ここで「Power Console Plus」を選択してください。なお、シームレスセットアップ後は後述の環境設定をしてください。また、リモートからの監視をする場合は別途、Power Console Plus(管理PC)をインストールしてください。

手動インストール(新規インストール)

手動でインストールする場合は以下の説明を参考にしてインストールをしてください。インストールに関する詳しい手順と操作方法についてはEXPRESSBUILDER内にあるオンラインドキュメント「Power Console Plus™ユーザーズマニュアル」を参照してください。

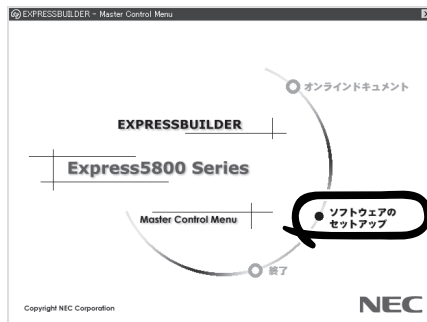
Power Console Plus(サーバ)をインストールする前に

Power Console Plus(サーバ)をインストールするときは、次に示す準備をしておく必要があります。

- ディスクアレイコントローラがシステムに取り付けられていること
- ディスクアレイコントローラのドライバが組み込まれていること
- WindowsのSNMPサービスが組み込まれていること
- WindowsのTCP/IPの設定が終了していること
- システムのアップデートが終了していること
- Administratorsグループでログオンされていること
- Internet Explorer 4.01 Service Pack 2以降がインストールされていること

Power Console Plus(サーバ)のインストール手順

Power Console Plus(サーバ)のインストールは添付のEXPRESSBUILDERを使用します。WindowsではEXPRESSBUILDERをドライブにセット後、Autorunで表示されるメニューから[ソフトウェアのセットアップ]→[ESMPRO]→[関連ユーティリティメニューへ]→[Power Console Plus]の順にクリックします。



ここで表示されるセットアップオプションの選択でインストールするコンポーネントとして「サーバ」または「サーバ+管理サーバ」をチェックし、[次へ]をクリックしてください。以降はダイアログボックスのメッセージに従ってインストールしてください。なお、インストール後は後述の環境設定をしてください。また、リモートからの監視をする場合は別途、Power Console Plus(管理PC)をインストールしてください。



上記記述の管理サーバはネットワークで接続されたすべてのサーバおよび管理PCを管理するコンピュータとしてネットワーク内に1つ定義します。

Power Console Plus(サーバ)の環境設定

● HOSTSファイルの設定

ネットワーク経由で制御する場合はすべてのサーバ/管理PCおよび管理サーバのIPアドレスとホスト名を登録してください。サーバ内でのみ制御する場合はこの作業は不要です。

● REGSERV.DATの設定

ネットワーク経由で制御する場合は管理サーバのホスト名をすでにある「localhost」の設定と置換してください。サーバ内でのみ制御する場合はこの作業は不要です。

● パスワードファイルのアクセス権設定

「c:¥Winnt¥System32¥drivers¥etc¥raidpass.val」(c:¥Winntは、Windowsの一般的なインストール先フォルダです)をセキュリティ保持の観点からNTFSファイルアクセス権をAdministrator権限などに変更してください。

FastCheckは、本装置がサポートするIDEタイプのオプションのディスクミラーリングボードを管理・監視するソフトウェアです。

ディスクミラーリングコントローラに接続したハードディスク(アレイディスク)の監視や状態の表示をしたり、万一、異常が起きたときにピープ音やポップアップメッセージの表示などで通知したりします。

また、ESMPRO/ServerAgent(Ver.3.4以降)との連携により、異常が起きたときにESMPRO/ServerManagerをインストールしている管理PCにアラート通報やALIVE通報をすることもできます。

カスタムインストールモデルでのセットアップ

FastCheckがインストール済みの本体に後からESMPRO/ServerAgentをインストールした場合は、FastCheckをアンインストールしてからインストールし直してください。

シームレスセットアップを使ったセットアップ


FastCheckは添付のCD-ROM「EXPRESSBUILDER」に収められている自動インストールツール「シームレスセットアップ」を使ってインストールできます。


シームレスセットアップ中にアプリケーションを設定するダイアログボックスが表示されます。ここで「FastCheck」を選択してください。

シームレスセットアップでFastCheckをインストールした場合で、後からESMPRO/ServerAgentをインストールした場合は、FastCheckをアンインストールしてからインストールし直してください。

確認事項

インストール済みのFastCheckについて次の点を確認してください。

- [スタート]メニューの[プログラム]に[Promise]という名前のフォルダが作成されていることを確認する。
- Windows Server 2003またはWindows 2000の起動後のタスクトレイに、FastCheckのアイコン()が表示されていることを確認する(FastCheckはWindows Server 2003またはWindows 2000常駐型のアプリケーションです)。
- コントロールパネルのサービスで「Promise FastTrak Service」が開始されていることを確認する。
- FastCheckが起動することを確認する。

[Promise]フォルダの中から[Fasttrak]—[FastCheck Monitoring Utility]の順に選択するか、タスクトレイのFastCheckアイコン()をダブルクリックすると起動します。

- FastCheckを起動後、[オプション]－[通知]－[NTシステムイベントログの使用]がチェックされていること(デフォルト値です)を確認する。



ESMPRO/ServerManagerをインストールした管理PCにディスクミラーリングコントローラに関するアラート通報やALIVE通報をする場合は、「Promise Fast Trak Log Service」が開始されており、FastCheckのオプション設定[NTシステムイベントログの使用]がチェックされていなければなりません。

パスワードの設定

セキュリティ上、FastCheckを起動する際にパスワードによる確認ができるよう、パスワードを登録してください。パスワードはFastCheckを起動後、[オプション]－[パスワードを使用可能にする]を選択すると表示される設定画面で設定できます。

運用上の注意

FastCheckをインストールして運用する上で特に注意していただきたい点について説明します。FastCheckで表示される画面についての説明やその他の注意事項については、オンラインドキュメント「FastCheckユーザズガイド」を参照してください。

- ESMPRO/ServerAgentがインストールされている本体にFastCheckをインストールすることをお勧めします。ESMPROと連携したさまざまな管理・監視機能を利用することができます(ESMPROがインストールされていなくても、FastCheckの動作には支障がありません)。

ただし、ESMPROはVer.3.4以降のバージョンを使用してください。

- FastCheckの設定を変更した場合は、ダイアログボックス内にある[適用]をクリックして情報を更新してから終了してください。
- FastCheckの以下のオプションは概定値から変更しないでください。
 - － [NT システムイベントログの使用] (概定値: チェック)
 - － [書き込みキャッシュを使用可能にする] (概定値: チェック)
 - － [ホットスペア/自動リビルドを禁じる] (概定値: チェックなし)
- ディスクのリビルドやシンクロナイズ(整合性の確認)の間もアクセスすることはできませんが、処理時間が長くなる場合があります。
- ESMPROからは、ディスクミラーリングコントローラで制御されているハードディスクは、1台のドライブとして認識されます。また、このディスクミラーリングコントローラはディスクアレイではなく、「SCSIコントローラ」として管理されます。

新規インストール

FastCheckを新規にインストールする場合(または再インストールする場合は)、オンラインドキュメント「FastCheckユーザズガイド」を参照してください。

エクスプレス通報サービス

エクスプレス通報サービスに登録することにより、システムに発生する障害情報(予防保守情報含む)を電子メールやモデム経由で保守センターに自動通報することができます。

本サービスを使用することにより、システムの障害を事前に察知したり、障害発生時に迅速に保守を行ったりすることができます。

また、お客様のサーバ上で動作するエクスプレス通報サービスと、クライアント上で動作するシステム監視サービス(DMITOOL)を連携させることでシステムを安定に稼働させることができる、クライアント/サーバ型の保守サービス(PC通報連携機能)を提供しています。

カスタムインストールモデルでのセットアップ

モデルによっては購入時にエクスプレス通報サービスがあらかじめインストールされている場合もあります。インストール済みのエクスプレス通報サービスはまだ無効になっておりません。必要な契約を行い、通報開局FDを入手してから、次の操作を行うとエクスプレス通報サービスは有効になります。エクスプレス通報サービス有効後はEXPRESSBUILDER内にあるオンラインドキュメント「エクスプレス通報サービスインストールガイド」を参照して設定してください。

セットアップに必要な契約

エクスプレス通報サービスを有効にするには、以下の契約等が必要となりますので、あらかじめ準備してください。

- **本体装置のハードウェア保守契約、またはエクスプレス通報サービスの契約**

本体装置のハードウェア保守契約、またはエクスプレス通報サービスのみの契約がお済みでないと、エクスプレス通報サービスはご利用できません。契約内容の詳細については、お買い求めの販売店にお問い合わせください。

- **通報開局FD**

契約後送付される通報開局FDが必要となります。まだ到着していない場合、通報開局FDが到着してから、セットアップを行ってください。

エクスプレス通報サービスを有効にする操作

次の手順で購入時にインストール済みのエクスプレス通報サービスの機能を有効にします。

1. [コントロールパネル]の[ESMPRO/ServerAgent]を選択する。
2. [全般]タブの[通報の設定]をクリックする。
アラートマネージャ設定ツールが起動します。
3. [ツール]メニューの[エクスプレス通報サービス]、[サーバ]を選択する。
[エクスプレス通報サービスセットアップユーティリティ]が起動します。
4. 通報開局FDをフロッピーディスクドライブにセットし、通報開局FDを読み込む。
エクスプレス通報サービスが有効となります。

手動インストール(新規インストール)

手動でインストールする場合は、以下の説明を参考にしてインストールしてください。

エクスプレス通報サービスのセットアップ環境

エクスプレス通報サービスをセットアップするためには、以下の環境が必要です。

ハードウェア

- メモリ 18.0MB以上
- ハードディスクの空き容量 30.0MB以上
- モデム
ダイヤルアップ経由の通報を使用する場合、モデムが必要です。ダイヤルアップ経由のエクスプレス通報で使用するモデムはNECフィールドティングにご相談ください。
- メールサーバ
電子メール経由の通報を使用する場合、SMTPをサポートしているメールサーバが必要です。

ソフトウェア

- 添付のCD-ROM「EXPRESSBUILDER」内のESMPRO/ServerAgent
- 上記、ESMPRO/ServerAgentがサポートするOS
- マネージャ経由の通報を使用する場合は、マネージャ側に以下の環境が必要です。
ESMPRO/ServerManager* + ESMPRO/AlertManager Ver.3.4以降

* 監視対象となるサーバにインストールされているESMPRO/ServerAgentのバージョン以上を使用してください。

(例) 監視対象となるサーバにインストールされているESMPRO/ServerAgentのバージョン3.8の場合、バージョンが3.8以上のESMPRO/ServerManagerが必要です。

セットアップに必要な契約

セットアップを行うには、以下の契約等が必要となりますので、あらかじめ準備してください。

- **本体装置のハードウェア保守契約、またはエクスプレス通報サービスの契約**

本体装置のハードウェア保守契約、またはエクスプレス通報サービスのみの契約がお済みでないと、エクスプレス通報サービスはご利用できません。契約内容の詳細については、お買い求めの販売店にお問い合わせください。

- **通報開局FD**

契約後送付される通報開局FDが必要となります。まだ到着していない場合、通報開局FDが到着してから、セットアップを行ってください。

エクスプレス通報サービスのセットアップについては、「オンラインドキュメント」を参照してください。

PC通報連携機能

PC通報連携機能は、クライアントで発生した障害の情報を電子メールやモデム経由で保守センターに自動通報するサービスです。このサービスを使用することにより、クライアントの障害を事前に察知したり、障害発生時、すみやかに保守することができます。

PC通報連携機能のセットアップについては、「オンラインドキュメント」を参照してください。

また、別途PC通報連携機能での契約が必要となります。お買い求めの販売店、または保守サービス会社にお問い合わせください。

テープ監視ツール

テープ監視ツールは、本体に搭載したテープドライブならびに使用しているテープメディアの状態を監視するユーティリティです。

ヘッドの汚れや不良テープの使用などによるバックアップファイルの消失やバックアップの失敗などを防止するために、テープドライブを搭載している装置にはこのユーティリティをインストールすることをお勧めします。

カスタムインストールモデルでのセットアップ

モデルによっては購入時にテープ監視ツールがあらかじめインストールされている場合もあります。インストール済みのテープ監視ツールのサービスを次のように設定してください。サービスの設定は[コントロールパネル]の[サービス]をダブルクリックすると起動します。

- 選択するサービス名: TapeAlertChecker
- スタートアップの種類: 自動
- ログオン: システムアカウント
[デスクトップとの対話をサービスに許可]にチェック

サービスに[TapeAlertChecker]がない場合は、装置にインストールされていません。次の「手動インストール(新規インストール)」を参照してインストールしてください。

手動インストール(新規インストール)

手動でインストールする場合は、以下の説明を参考にしてインストールしてください。詳しくはオンラインドキュメントの「テープ監視ツールセットアップガイド」をご覧ください。オンラインドキュメントは、添付のCD-ROM「EXPRESSBUILDER」の次のディレクトリにPDFファイルで格納されています。

CD-ROMドライブ:¥TpTool¥SG_TP6.pdf

動作環境

ハードウェア

- インストールする装置 Express5800/50、100、600シリーズ本体
- メモリ 500KB以上
- ハードディスクの空き容量 2.2MB以上

ソフトウェア

- オペレーティングシステム
 - Microsoft® Windows NT® 4.0日本語版 (Service Pack 5以降)
 - Microsoft® Windows® 2000 日本語版

Microsoft® Windows® XPはサポートしていません。

- アプリケーション
 - － ARCserve J6.0 for Windows NT (SP3)(全エディション)
 - － ARCserve J6.5 for Windows NT(全エディション、Patch07が必要)
 - － ARCserveIT J6.61 for Windows NT(全エディション)
 - － ARCserve 2000 (SP2)(全エディション)
 - － BackupExec for Windows NT Ver.7.3
 - － BackupExec for Windows NT Ver.8.5
 - － NTBackup(Windows NT標準装備のバックアップツール)
 - － #BKUP

監視対象装置

テープ監視ツールで監視できるテープドライブは次のとおりです。

- | | |
|---------------------|------------------------------------------------------------------|
| ● 内蔵/外付AIT | N8151-28/-34/-34A/-41/-41A/-44/-46、
N8551-19/-28/-34、N8560-16 |
| ● 内蔵/外付AIT集合型 | N8151-29/-36、N8551-20/-29/-36、
N8560-17 |
| ● 内蔵/外付DAT(DDS3) | N8151-12BC、N8551-12/-12A/-12BC、
N8560-12/-12AC |
| ● 内蔵/外付DAT集合型(DDS3) | N8151-13AC、N8551-13/-13AC、
N8560-13/-13AC |
| ● 内蔵TRAVAN | N8551-21 |
| ● 外付TRAVAN集合型 | N8560-19 |
| ● 内蔵/外付DAT(DDS4) | N8151-26/-43/-45、N8551-26、N8560-22 |
| ● 内蔵/外付DAT集合型(DDS4) | N8151-27、N8551-27、N8560-23 |
| ● 内蔵SLOT | N8151-38 |
| ● 内蔵LTO | N8151-37/-40 |
| ● 外付LTO | N8160-39 |

対象ドライブとバックアップソフトの対応につきましてはNECのWeb情報ページにある「NEC 8番街(<http://nec8.com/>)」の「サポート情報」-「商品情報・消耗品(Express5800・テクニカルガイド)」にある「バックアップ装置」を確認してください。

インストール手順

添付のCD-ROM「EXPRESSBUILDER」の次のディレクトリにある「Setup.exe」をエクスプローラなどから起動してください。

CD-ROMドライブ:¥TpTool¥setup.exe

以降は画面に表示されるメッセージに従ってください。詳しくはオンラインドキュメントで説明しています。

インストールの完了後、サービスが動作していることを確認してください。「カスタムインストールモデルでのセットアップ」の説明を参照してください。

監視についての詳細な設定は、iniファイルを編集することで変更できます。iniファイルは「C:¥Program Files¥TapeAlertChecker¥Ctrl.ini」です(デフォルトの設定でインストールした場合)。設定の詳細についてはオンラインドキュメントをご覧ください。

ESMPRO/UPSController Ver.2.1

BTO(ビルド・トゥ・オーダー)でインストールされるESMPRO/UPSController Ver.2.1について説明します。



ビルド・トゥ・オーダーで指定されたバンドルソフトウェア、あるいはオーダーされたソフトウェアです。なお、EXPRESSBUILDERには含まれていません。

インストール済みのESMPRO/UPSControllerのセットアップ

Expressサーバのモデルの中には出荷時に「ESMPRO/UPSController」がインストール済みの場合がありますが、設定値はデフォルト値のままになっている場合があります。ここで示す手順に従ってお客様のご使用環境に合わせた状態にセットアップしてください。

ESMPRO/UPSControllerサービス(SPOC-I Service)の起動

[サービスコントロールマネージャ]を開き、[SPOC-I Service]を開始してください。すでに、[SPOC-I Service]が開始されている場合はそのままかまいません。[コントロールパネル]を閉じてください。

動作確認

SPOC-I Serviceが起動後、約1分以上経過してから次の方法で動作を確認します。動作確認は、「確認1」、「確認2」の両方とも行ってください。「確認1」、「確認2」の両方が「正常」な場合は、動作に問題ありません。この後の「設定変更」に示すの処理を行う必要はありません。

■ 確認1 イベントビューアによる確認

Windowsの「イベントビューア」でESMPRO/UPSControllerが正常に起動していることを確認してください。

1. [イベントビューア]を起動する。
2. [イベントビューア]のメニューバーから[ログ]を選択し、[システム]を選ぶ。
3. 上記により表示されたイベントの中から[ソース]名が「SPOC-I Service」のものを選ぶ。
4. イベントの[詳細]を表示し、以下のイベントの[説明]があることを確認する。

[正常] UPS通信開始

[異常] UPS通信エラー(無応答)

このイベントが存在した場合、この後の「設定変更」を参照してESMPRO/UPSControllerの設定を変更してください。

■ 確認2 ESMPRO/UPSControllerのGUIによる確認

「確認1」で「正常」を確認した後、GUIでUPSの情報が正しく表示されていることを確認してください。

1. [スタート]メニューの[プログラム]－[ESMPRO_UPSController]－[UPSController マネージャ]を起動する。
起動方法の詳細は、別冊のESMPRO/UPSControllerの「セットアップカード」を参照してください。
2. [UPSController マネージャ]のメイン画面(チャート)でUPSの情報が表示されていることを確認する。
[正常] UPS情報の「商用電源の値(V)」、「商用最大電圧の値(V)」、「商用最小電圧の値(V)」、「負荷容量の値(%)」等が表示される。
[異常] UPS情報の「商用電源の値(V)」、「商用最大電圧の値(V)」、「商用最小電圧の値(V)」、「負荷容量の値(%)」等が表示されない。
この後の「設定変更」を参照してESMPRO/UPSControllerの設定を変更してください。

設定変更

「動作確認」の「確認1」、または「確認2」で「異常」だった場合は、次の設定内容を確認して設定を変更してください。

1. [スタート]メニューの[プログラム]－[ESMPRO_UPSController]－[UPSController マネージャ]を起動する。
起動方法の詳細は、別冊のESMPRO/UPSControllerの「セットアップカード」を参照してください。
2. [UPSController マネージャ]のメニューバーより、[設定] - [動作環境の設定]を選択し、下記の設定画面を表示し、各設定内容を確認する。

コンピュータとUPSの通信を行うCOMポート番号を正しく設定する。

使用するUPSを正しく設定する。

ESMPRO/AutomaticRunningControllerと連携して使用する場合に「する」を設定する。(連携して使用しない場合は、必ず「しない」に設定してする。)

3. 正しく設定した後、[UPSController マネージャ]のメニューバーより、[ファイル]－[上書き保存]を選択し、設定を保存する。
4. [コントロールパネル]の[サービス]を開き、[SPOC-I Service]を再起動する。
5. 前ページの動作確認をする。

新規インストール

ESMPRO/UPSController Ver.2.1を新規にインストールする手順を説明します。

ESMPRO/UPSControllerのアンインストール

現在コンピュータにインストールされているESMPRO/UPSControllerをアンインストールしてください。

ESMPRO/UPSControllerのアンインストールは、「ExpressServerStartup」のCD-ROMと「ESMPRO/UPSController Ver.2.1(UL 1047-401)」のKey-FD(キーディスク)を使ってアンインストールしてください。

ESMPRO/UPSControllerのアンインストールについての詳細は、別冊のESMPRO/UPSControllerの「セットアップカード」を参照してください。

アンインストール後は、必ずコンピュータを再起動してください。

インストール

ESMPRO/UPSControllerのインストールは、「ExpressServerStartup」のCD-ROMと「ESMPRO/UPSController Ver.2.1(UL 1047-401)」のKey-FD(キーディスク)を使ってインストールしてください。

ESMPRO/UPSControllerのインストールについての詳細は、別冊のESMPRO/UPSControllerの「セットアップカード」を参照してください。

アップデートインストール

アップデートは次の手順に従ってください。

1. Administratorsローカルグループに所属するユーザーでログオンする。
2. 安全のために、必要最小限のアプリケーション(Serverサービスなど)を除くアプリケーションを終了する。
3. 「スタートメニュー」-「設定」-「コントロールパネル」-「サービス」で次のサービスを停止する。
 - SPOC-I Service
 - ESMPRO/ARC Service
 - SNMP Service
4. 「ExpressServerStartup」のCD-ROMをCD-ROMドライブに、「ESMPRO/UPSController Ver.2.1(UL 1047-401)」のKey-FD(キーディスク)をフロッピーディスクドライブにセットする。
5. 「ExpressServerStartup」CD-ROMの中にある「SETUP.EXE」を起動する。
ESMPRO/UPSControllerのアップデートが開始されます。
6. アップデート完了後、システムを再起動する。

- 再起動後、ESMPRO/UPSControllerマネージャを起動し、ESMPRO/UPSControllerのバージョンを確認する。

ESMPRO/UPSController Version 2.1

以上でアップデートは終了です。

PowerChute *plus* Ver.5.11J/5.2J

BTO(ビルド・トゥ・オーダー)でインストールされるPowerChute *plus* Ver.5.11J/5.2Jについて説明します。



ビルド・トゥ・オーダーで指定されたバンドルソフトウェア、あるいはオーダーされたソフトウェアです。なお、EXPRESSBUILDERには含まれていません。

カスタムインストールモデルでのセットアップ

Expressサーバのモデルの中には出荷時に「PowerChute *plus*」がインストール済みの場合があります。ただし、PowerChute *plus*はデフォルト値の状態です。ここで示す手順に従ってお客様のご使用環境に合わせた状態にセットアップしてください。

PowerChute *plus*サービス(UPS-APC PowerChute *plus* Service)の起動

[コントロールパネル]の[サービス]を開き、[UPS-APC PowerChuteplus Service]を開始してください。すでに[UPS-APC PowerChuteplus Service]が開始されている場合はそのままかまいません。[コントロールパネル]を閉じてください。

動作確認

UPS-APC PowerChute *plus* Serviceが起動後、約1分以上経過してから次の方法で動作を確認します。

動作確認は、「確認1」、「確認2」の両方とも行ってください。「確認1」、「確認2」の両方が「正常」な場合は、動作に問題ありません。この後の「設定変更」に示す処理を行う必要はありません。

■ 確認1 イベントビューアによる確認

Windowsの「イベントビューア」でPowerChute *plus*が正常に起動していることを確認してください。

1. [イベントビューア]を起動する。
2. [イベントビューア]のメニューバーから[ログ]を選択し、[システム]を選ぶ。
3. 上記により表示されたイベントの中から[ソース]名が「UPS」のものを選ぶ。
4. イベントの[詳細]を表示し、以下のイベントの[説明]があることを確認する。

[正常] UPSとの通信が確立しました。

[異常] UPSとの通信が確立できません。

このイベントが存在した場合、この後の「設定変更」を参照してPowerChute *plus*の設定を変更してください。

■ 確認2 PowerChute *plus*のGUIによる確認

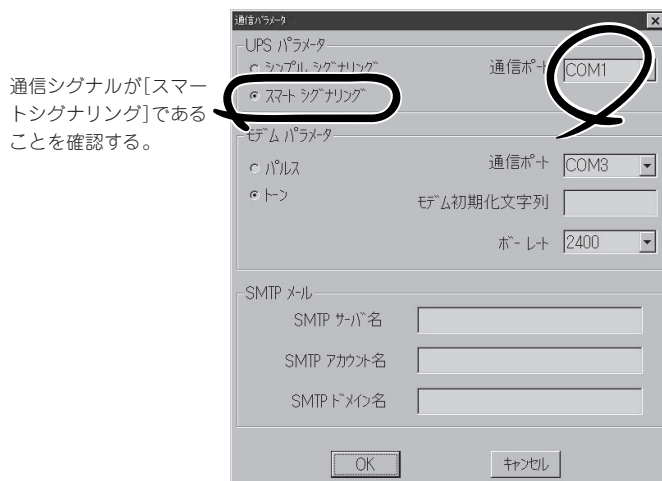
「確認1」で「正常」を確認した後、次の手順でUPSの情報が正しく表示されていることを確認してください。

1. [スタート]メニューの[プログラム]－[PowerChutePLUS]－[PowerChutePLUS]を起動する。
起動方法の詳細はPowerChute *plus*の「インストールガイド」を参照してください。
2. [PowerChutePLUS]のメイン画面(チャート)でUPSの情報が表示されていることを確認する。
[正常] データフィールドエリアの「UPS出力」、「最小電圧」、「最大電圧」、「UPS温度」、「出力周波数」などが表示される。
[異常] UPS情報の「UPS出力」、「最小電圧」、「最大電圧」、「UPS温度」、「出力周波数」などがグレーアウトで表示されている。
この後の「設定変更」を参照してPowerChute *plus*の設定を変更してください。

設定変更

「動作確認」の「確認1」、または「確認2」で「異常」だった場合は、次の設定内容を確認して設定を変更してください。

1. [スタート]メニューの[プログラム]－[PowerChutePLUS]－[PowerChutePLUS]を起動する。
起動方法の詳細は、PowerChute *plus*の「オンラインヘルプ」、またはPowerChute *plus*に添付の「ユーザーズガイド」を参照してください。
2. [PowerChutePLUS]のメニューバーより、[構成]－[通信パラメータ]を選択し、下記の設定画面を表示し、各設定内容を確認する。



通信シグナルが[スマートシグナリング]であることを確認する。

コンピュータとUPSの通信を行うCOMポート番号を正しく設定する。

3. 正しく設定した後、[OK]をクリックし、「PowerChutePLUS」のメニューバーより、[システム]－[別のサーバを監視]を選択し、再度監視するサーバを選択する。
4. 前ページの動作確認をする。

新規インストール

PowerChute *plus*の新規インストール(再インストール)については、PowerChute *plus*に添付の「インストールガイド」を参照してください。

Promise Array Management

Promise Array Management(以下PAMと略します)は、Promise社製のS-ATAディスクアレイコントローラを使用したアレイシステムの監視・管理を行うアプリケーションです。

対象装置にPAMをインストールすると、システム運用中に対象アレイシステムの保守やイベント監視による通報*を行うことができます。PAMのインストール方法や操作方法についてはS-ATAディスクアレイコントローラに添付のCD-ROM内にあるオンラインドキュメント「Promise Array Managementユーザーズマニュアル」(SG_PAM.pdf)を参照してください。この説明書には運用にあたっての注意すべき事項も記載されています。運用前に必ず読んでください。なお、PAMはEXPRESSBUILDERには収録されていません。

* アレイの状態監視はアラート通報で行います(管理PCでのGUIによる監視はサポートしていません)。

カスタムインストールでのセットアップ

モデルによっては購入時にPAMがあらかじめインストールされている場合があります。この場合、PAMもMonitoring Utilityのログインするために「administrator」のユーザーは作成していますが、パスワードは設定していません。セキュリティの観点から、このユーザーに対してパスワードを設定してください。パスワードの設定方法は「Promise Array Managementユーザーズマニュアル」を参照してください。

手動インストール(新規インストール)

手動でPAMをインストールする場合は、「Promise Array Managementユーザーズマニュアル」を参照してください。

管理PC用バンドルソフトウェア

Expressサーバをネットワーク上から管理するための「管理PC」を構築するために必要なバンドルソフトウェアについて説明します。

ESMPRO/ServerManager

ESMPRO/ServerAgentがインストールされたコンピュータをネットワーク上の管理PCから監視・管理するには、本体にバンドルされているESMPRO/ServerManagerをお使いください。

管理PCへのインストール方法や設定の詳細についてはオンラインドキュメントまたはESMPROのオンラインヘルプをご覧ください。



ESMPRO/ServerManagerの使用にあたっての注意事項や補足説明がオンラインドキュメントで説明されています。添付のCD-ROM「EXPRESSBUILDER」内のオンラインドキュメント「ESMPRO/ServerManagerインストールガイド」を参照してください。

MWA —Management Workstation Application—

本装置では、MWAを使ったリモートコンソール機能はサポートしていません。

Power Console Plus(管理PC)

Power Console Plusをネットワーク経由でサーバを管理する場合にインストールします。Power Console Plusの動作環境や操作手順については、EXPRESSBUILDER内にあるオンラインドキュメント「Power Console Plus™ユーザーズマニュアル」を参照してください。

以下の説明を参考にしてPower Console Plus(管理PC)を管理PCにインストールしてください。インストールに関する詳しい手順と操作方法についてはEXPRESSBUILDER内にあるオンラインドキュメント「Power Console Plus™ユーザーズマニュアル」を参照ください。

Power Console Plus(管理PC)をインストールする前に

Power Console Plus(管理PC)をインストールするときは、次に示す準備をしておく必要があります。

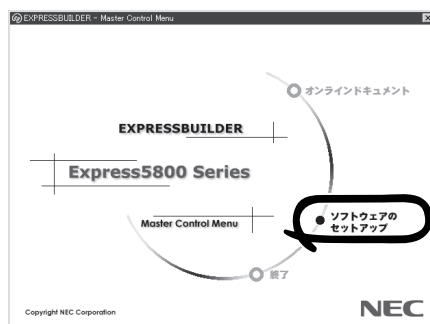
- WindowsのTCP/IPの設定が終了していること
- システムのアップデートが終了していること
- Administratorsグループでログオンされていること
- Windows NT 4.0の場合、Service Pack 5以降が適用されていること
- Internet Explorer 4.01 Service Pack 2以降がインストールされていること



Internet Explorer4.01 Service Pack 2以降はWindows NT 4.0のService Pack 5または6a媒体からインストールできます。

Power Console Plus(管理PC)のインストール手順

Power Console Plus(管理PC)のインストールは添付のEXPRESSBUILDERを使用します。EXPRESSBUILDERをドライブにセット後、Autorunで表示されるメニューから[ソフトウェアのセットアップ]—[ESMPRO]—[関連ユーティリティメニューへ]—[Power Console Plus]の順にクリックします。



ここで表示されるセットアップオプションの選択でインストールするコンポーネントとして「管理PC」または「管理PC+管理サーバ」をチェックし、[次へ]をクリックしてください。以降はダイアログボックスのメッセージに従ってインストールしてください。



上記記述の管理サーバはネットワークで接続されたすべてのサーバおよび管理PCを管理するコンピュータとしてネットワーク内に1つ定義します。

Power Console Plus(管理PC)の環境設定

- HOSTSファイルの設定

管理サーバとすべてのサーバ/管理PCのIPアドレスとホスト名を登録してください。

- REGSERV.DATの設定

管理サーバのホスト名をすでにある「localhost」の設定と置換してください。

