

NEC Express5800シリーズ Express5800/110Ge

3

ソフトウェア編

Express5800シリーズ用に用意されているソフトウェアについて説明します。

添付のDVD-ROMについて (208ページ)

本体に添付の「EXPRESSBUILDER」DVDに収められているソフトウェアについて紹介します。

EXPRESSBUILDER (210ページ)

セットアップツール「EXPRESSBUILDER」について説明します。

ExpressPicnic (216ページ)

シームレスセットアップ用パラメータディスク (セットアップパラメータFD) を作成するツール「ExpressPicnic」について説明します。

装置用バンドルソフトウェア (226ページ)

本装置にインストールするバンドルソフトウェアについて説明します。

管理PC用バンドルソフトウェア (234ページ)

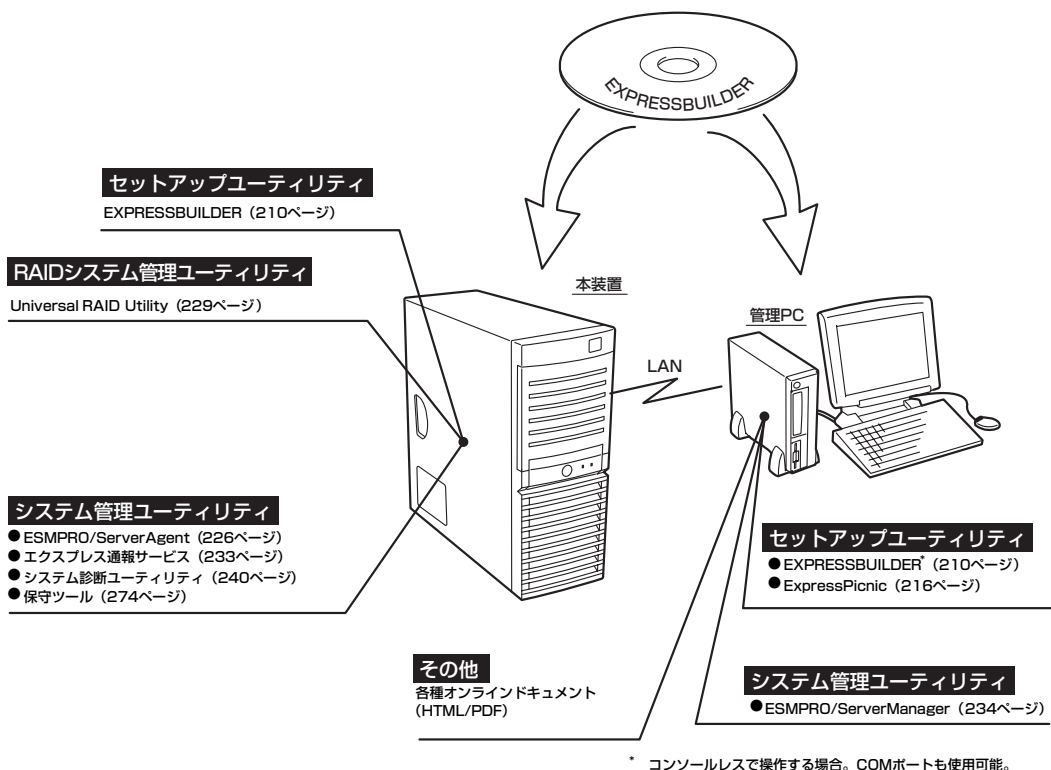
装置を監視・管理するための管理PC にインストールするバンドルソフトウェアについて説明します。

添付のDVD-ROMについて

添付のEXPRESSBUILDER® DVDには、本装置を容易にセットアップするためのユーティリティや各種バンドルソフトウェアが収録されています。これらのソフトウェアを活用することにより、本装置の機能をより多く引き出すことができます。



「EXPRESSBUILDER」DVDは、本装置の設定が完了した後も、OSの再インストールやBIOSのアップデートなどで使用する機会があります。紛失しないように大切に保存しておいてください。



オプションのRAIDコントローラ (N8103-116/117) を利用してRAIDシステムの設定をするRAIDユーティリティはRAIDコントローラ上のチップに搭載されています。これらのユーティリティの操作方法については、オプションのRAIDコントローラに添付の説明書を参照してください。

CD-ROM装置のみの管理PCを使用したいとき

EXPRESSBUILDERはDVDにて提供しているため、DVDが読み込める装置のあるコンピュータでないと各種ソフトウェアのインストールをすることができません。CD-ROM装置のみのクライアントマシンへソフトウェアをインストールしたい場合は、次のような手順にて、いったんCD-R等へコピーしてから使用してください。



本手順は、クライアントへソフトウェアをインストールする目的に限り、CD 1枚分のみコピーすることができます。

1. 本装置など、DVDが読み込める装置へ「EXPRESSBUILDER」DVDをセットする。
2. オートランメニューが起動した場合は終了させる。
3. エクスプローラから、「EXPRESSBUILDER」DVDに格納された以下のファイル・フォルダをハードディスクドライブへコピーする。

¥(ルートフォルダ)

```

|
+---- ¥006 : version.xmlをコピー
    |
    +---- ¥ar_menu 以下すべて
    |
    +---- ¥doc以下すべて
    |
    +---- ¥win以下すべて
  
```

4. 手順3にてコピーしたファイル・フォルダをそのままのフォルダ構造にてCD-Rへコピーする。
コピーするときは、ルートフォルダを一致させてください。
5. CD-Rへのコピーが完了したら、手順3にてコピーしたハードディスクドライブ上のファイル・フォルダはすべて削除する。
6. 手順4で作成したCD-RをクライアントマシンのCD-ROM装置へセットする。
7. エクスプローラから、CD内の以下のファイルを実行する。

```

¥006¥ar_menu¥autorun_menu.exe (32bitエディションの場合)
          autorun_menu_x64.exe (64bitエディションの場合)
  
```

EXPRESSBUILDER

「EXPRESSBUILDER」は、OSのインストール、装置のメンテナンスなどをするためのソフトウェアです。EXPRESSBUILDERからOSをインストールする際には、インストール対象のハードディスクドライブ（またはRAIDシステムの論理ドライブ1台のみ）だけを接続してセットアップしてください。

各メニューの起動について

「EXPRESSBUILDER」DVDを本装置の光ディスクドライブにセットして起動すると、以下のようなメニューが起動します。

Boot selection	
Os installation***default***.....	①
Tool menu(Normal mode).....	②
Tool menu(Redirection mode).....	③



重要

- 本ツールは Configuration Toolであり、Windows PE 2.0を使用しています。72時間継続して使用すると自動的に再起動されますのでご注意ください。
- Windows PE 2.0を使用したConfigurationは、Windows Server 2003 (32bit)および Windows Vista Business (32-bit(x86))のみをサポートしており、それ以外の動作は保証しておりません。

① Os installation

本項目を選択すると、EXPRESSBUILDERトップメニューが表示されます。



このメニューから、OSインストールのための「シームレスセットアップ」(導入編参照)や、以下のような機能をキックすることができます。

- a) Windows用OEM-Diskを作成する
Windowsのマニュアルセットアップで必要となるOEM-Diskを作成します(導入編-マニュアルセットアップ参照)。
- b) Linux用ドライバディスクを作成する
Linuxのインストール時に必要となるドライバディスクを作成します。Linux用ドライバディスクは、シームレスセットアップの途中で作成することもできます。
- c) Linux Recoveryパーティションを作成する(Linuxサービスセット用)
Linux Recoveryパーティションには、インストールディスクのISOフォーマットイメージファイル等、Linuxのシームレスセットアップで必要となるモジュールが格納されます。Linux Recoveryパーティションは、BTO(工場組み込み出荷)時のハードディスクドライブ内に予め作成(サイズは約5GB)されていますが、RAID再構築などでパーティションを新規作成する場合は、Linux Recoveryパーティションの作成が必要になります。なお、Linux Recoveryパーティションはシームレスセットアップの途中で作成することもできます。



チェック

ハードディスクドライブの接続やRAIDシステム構成を確認し、正しく認識されている状態でLinux Recoveryパーティションを作成してください。

Linuxサービスセットについて

「Linuxサービスセット」とは、Linux OS(ディストリビューション)とサポートサービスなどを組み合わせ、エンタープライズシステムでLinuxをより安心してお使いいただけるようにする製品です。システムの運用性・信頼性向上とシステム管理者の負荷軽減の実現のために、下記の各種機能やサービスを提供しています。

- 設定時や障害時の問題解決を支援するサポートサービス
- 導入時の作業時間を大幅に削減するBTOインストール出荷
- 出荷対象のすべてのOS・サーバモデルで実機での動作評価を実施し、安心して運用していただける環境を提供。さらに製品出荷後に公開された新しいカーネルについても評価情報・アップデート手順を提供。
- 障害の発生や予兆を早期に発見可能なサーバ稼働監視ツール

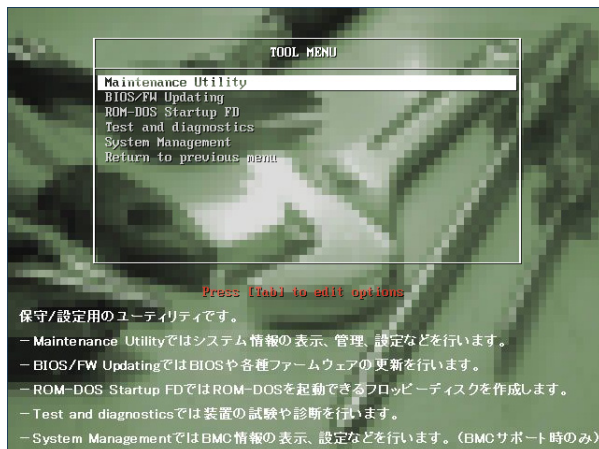
「Linuxサービスセット」の詳細については、以下のWebサイトをご覧ください。

<http://www.nec.co.jp/linux/linux-os/>

- b) RAIDのコンフィグレーション情報をセーブ/ロードする
アレイボード上のRAIDコンフィグレーション情報を保存したり、復元したりすることができます。
- c) EXPRESSBUILDERにドライバをロードする
通常は使用しません。オプション製品を追加した場合に使うことがあります(導入編-応用セットアップ参照)。

② Tool menu(Normal mode)

本項目を選択すると、表示言語の選択の後、ツールメニューが起動します。

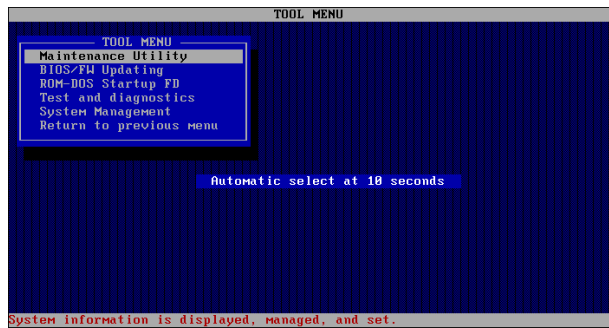


このメニューから、以下のような保守/設定用の機能をキックすることができます。各機能の詳細については、運用・保守編の保守ツールの章を参照してください。

- Maintenance Utility
オフライン保守ユーティリティを起動します。
- BIOS/FW Updating
システムBIOSをアップデートします。
- ROM-DOS Startup FD
ROM-DOS起動FDを作成します。
- Test and diagnostics
システム診断を起動します。
- System Management
本装置ではサポート対象外の機能です。

③ Tool menu(Redirection mode)

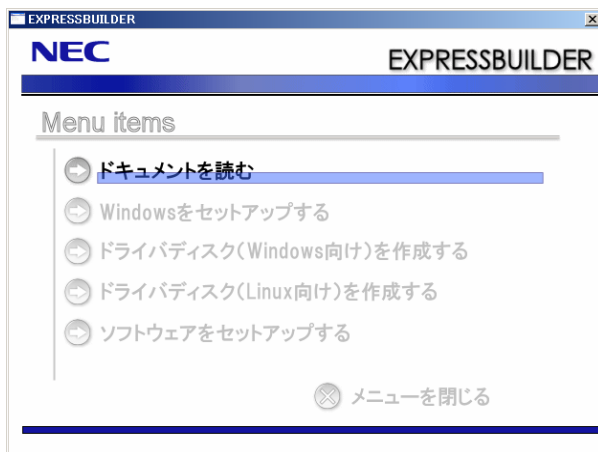
本項目は、BIOSコンソールリダイレクション機能を使用して、コンソールレスにて操作する場合にのみ選択してください。



このメニューから起動できる機能は、②のメニューから起動できるものと同等です。

オートランで起動するメニュー

Windows2000+IE6.0、WindowsXP、Vistaまたは Windows Server 2003 が動作しているコンピュータ上で添付の「EXPRESSBUILDER」DVDをセットすると、オートラン機能により自動的にメニューが起動します。



セットしたタイミングによっては、自動的に起動しない場合があります。そのような場合は、エクスプローラから「マイコンピュータ」を選択し、セットした光ディスクドライブのアイコンをダブルクリックしてください。

メニューからは、Windows上で動作する各種バンドルソフトウェアのインストールやオンラインドキュメントを参照することができます。



オンラインドキュメントの中には、PDF形式の文書で提供されているものもあります。このファイルを参照するには、あらかじめAdobeシステムズ社製のAdobe Readerがインストールされている必要があります。Adobe Readerがインストールされていないときは、あらかじめAdobeシステム社のインターネットサイトよりAdobe Readerをインストールしておいてください。

メニューの操作は、ウィンドウに表示されているそれぞれの項目をクリックするか、右クリックして現れるショートカットメニューを使用してください。また、一部のメニュー項目は、メニューが動作しているシステム・権限で実行できないとき、グレイアウト表示され選択できません。適切なシステム・権限で実行してください。

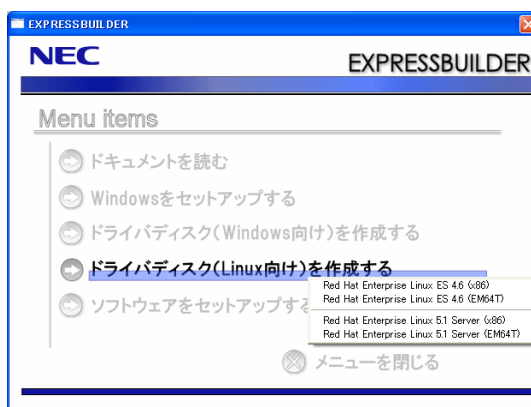


DVDを光ディスクドライブから取り出す前に、メニューおよびメニューから起動したオンラインドキュメント、各種ツールは終了させておいてください。

ドライバディスク(Linux向け)の作成

以下の手順で、オートランで起動するメニューからドライバディスク(Linux向け)を作成することができます。

1. 1.44MBフォーマット済みの3.5インチ空きフロッピーディスクを1枚用意する。
2. オペレーティングシステムを起動する。
3. 「EXPRESSBUILDER」DVDを光ディスクドライブにセットする。
メニューが起動します。
4. 「ドライバディスク(Linux向け)を作成する」をクリックし、ディストリビューションを選択する。



右クリックで現れるメニューでも同様の操作ができます。

5. メッセージに従ってフロッピーディスクをフロッピーディスクドライブにセットし、[OK]をクリックする。

手順4で選択したディストリビューション用のドライバディスクが作成されます。作成したドライバディスクはライトプロテクトをかけて、ラベルを貼って大切に保管してください。

ExpressPicnic

「ExpressPicnic[®]」は、EXPRESSBUILDER のシームレスセットアップで使用する「パラメータファイル」を作成するツールです。

EXPRESSBUILDER とExpressPicnic で作成したパラメータファイルを使ってセットアップをすると、いくつかの確認のためのキー入力を除きOS のインストールから各種ユーティリティのインストールまでのセットアップを自動で行えます。また、再インストールのときに前回と同じ設定でインストールすることができます。「パラメータファイル」を作成して、EXPRESSBUILDER からセットアップすることをお勧めします。フロッピーディスクをご使用の場合は、別途フロッピーディスクドライブをご用意ください。



Windows Server 2003 用の「パラメータファイル」のみ作成できます。Windows Server 2003 x64 Editions 用 / Linux 用のパラメータファイルは作成できません。



「パラメータファイル」がなくてもWindows Server 2003 をインストールすることはできます。また、「パラメータファイルの入ったFD」は、EXPRESSBUILDER を使ったセットアップの途中で作成または修正することもできます。

パラメータファイルの作成

OSをインストールするために必要なセットアップ情報を設定し、「パラメータファイル」を作成します。以下の手順に従ってください。



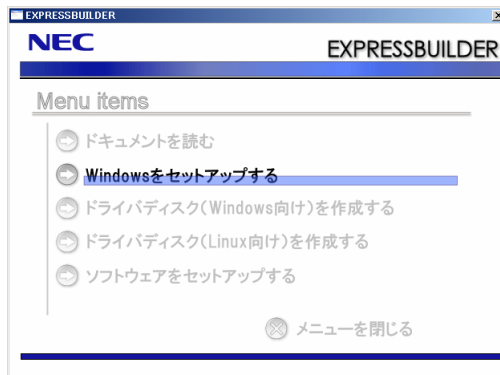
パラメータファイルの作成中は、絶対に [EXPRESSBUILDER] DVDを光ディスクドライブから取り出さないでください。



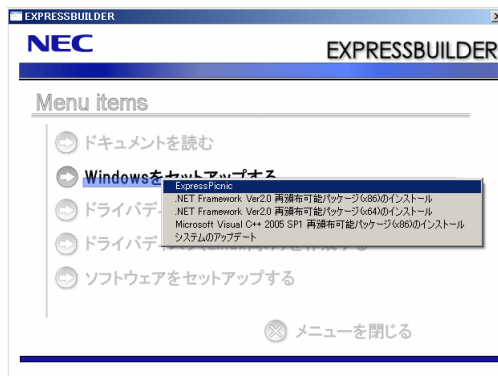
- ExpressPicnicはPC98-NXシリーズ・PC-9800シリーズ・PC-AT互換機で動作します。
- ExpressPicnicは次のOS上で動作します。
 - Windows Server 2003 x64Editions, Windows Server 2003
 - Windows Vista
 - Windows XP x64, Windows XP

1. OSを起動する。
2. 添付の「EXPRESSBUILDER」DVDを光ディスクドライブにセットする。

3. 画面上で右クリックするか、[Windowsをセットアップする]を左クリックする。



4. [ExpressPicnic]をクリックする。



ExpressPicnic が起動します。



5. パラメータのロード画面が表示されたら、[パラメータをロードしない]のチェックボックスがオンになっていることを確認し[次へ]をクリックする。



6. OS を選択する。

[Windows (32bit エディション) をインストールする] を選択して、[次へ] をクリックしてください。



7. RAID の設定をする。

[RAID の設定] 画面が表示されます。設定内容を確認し、必要なら修正を行ってから [次へ] をクリックしてください。



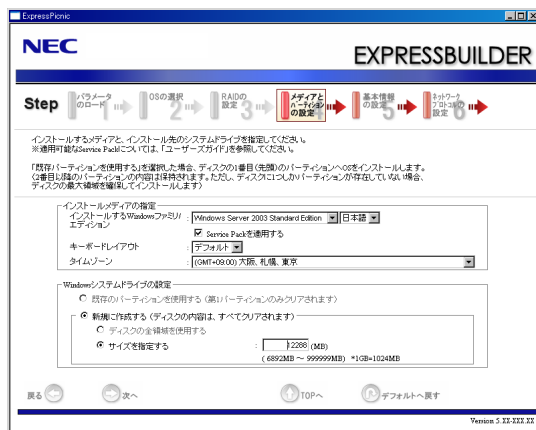
ExpressPicnicでは、[接続されている全物理デバイスの台数] はRAIDコントローラがサポートしている上限値になっています。「論理ドライブを作成する物理デバイスの台数」と「ホットスベアに指定される物理デバイスの台数」の合計が、「対象装置に接続されている全物理デバイスの台数」を超えないように注意してください。



論理ドライブの作成には、同型番の論理デバイスしか使用できません。

8. メディアとパーティションの設定をする。

[メディアとパーティションの設定]画面が表示されます。設定内容を確認し、必要なら修正を行ってから[次へ]をクリックしてください。



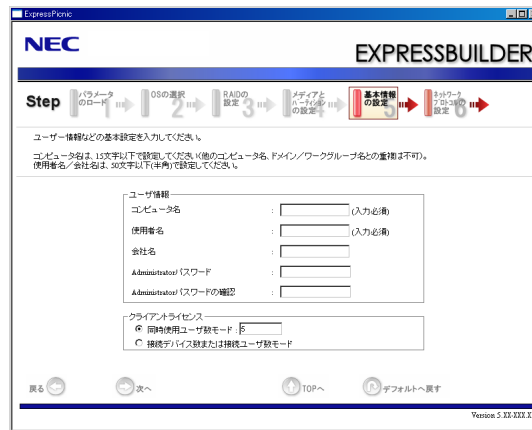
- パーティションサイズについて
 - － OS をインストールするパーティションは、必要最小限以上のサイズを指定してください（33ページ参照）。
 - － 接続されているハードディスク以上の容量は指定しないでください。
 - － RAID構成で2,097,152MB（2TB）以上のパーティションは作成できません。
- 「Windows システムドライブの設定」で「新規に作成する」を選択したとき、ディスクの内容はすべてクリアされますのでご注意ください。
- 「Windows システムドライブの設定」で「既存のパーティションを使用する」を選択すると、最初のパーティションの情報はフォーマットされ、すべてなくなります。それ以外のパーティションの情報は保持されます。下図は、情報が削除されるパーティションを示しています。

第1パーティション	第2パーティション	第3パーティション
削除	保持	保持

- ダイナミックディスクへアップグレードしたハードディスクドライブの既存のパーティションを残したまま再インストールすることはできません。「Windows システムドライブの設定」で「既存のパーティションを使用する」を選択しないでください。

9. 基本情報の設定をする。

[基本情報の設定] 画面が表示されます。ユーザ情報を入力して [次へ] をクリックしてください。



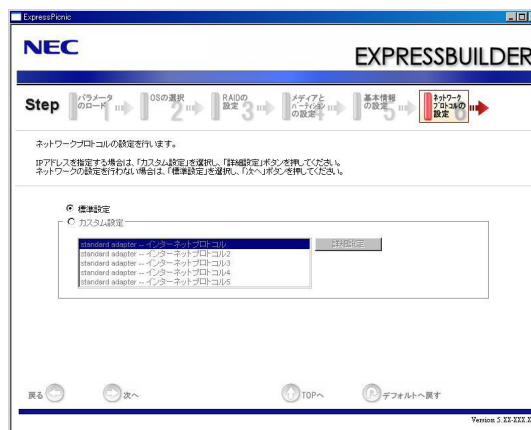
コンピュータ名および使用者名の入力必須です。



パラメータファイルをロードした場合や、Step6以降の画面からStep5に画面を戻した場合、「Administratorパスワード」および「Administratorパスワードの確認」に値を設定していない場合でも「●●●●●●●●」が表示されます。

10. ネットワークプロトコルの設定をする。

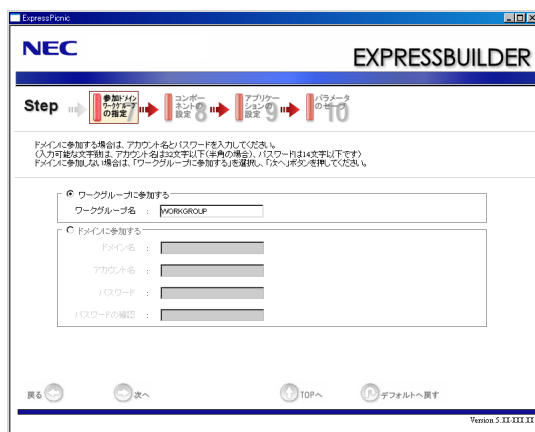
[ネットワークプロトコルの設定] 画面が表示されます。設定内容を確認し、必要なら修正を行ってから [次へ] をクリックしてください。



カスタム設定での登録順は、LAN ポートの番号と一致しない場合があります。

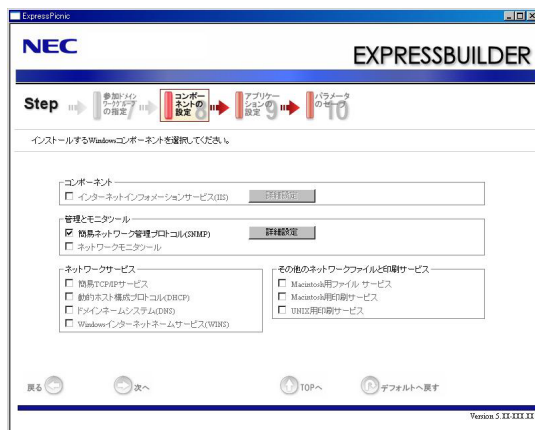
11. 参加ドメイン・ワークグループを指定する。

[参加ドメイン・ワークグループの指定] 画面が表示されます。設定内容を確認し、必要なら修正を行ってから [次へ] をクリックしてください。



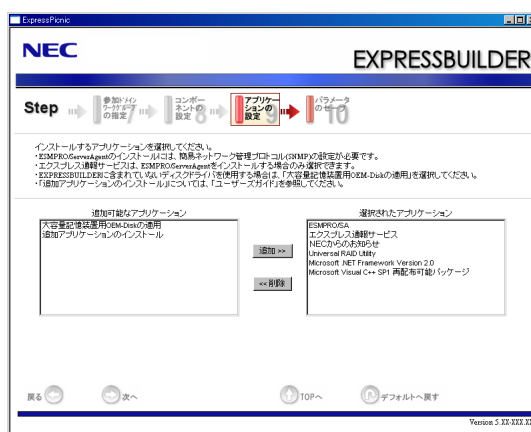
12. コンポーネントの設定をする。

[コンポーネントの設定] 画面が表示されます。設定内容を確認し、必要なら修正を行ってから [次へ] をクリックしてください。



13. アプリケーションの設定をする。

[アプリケーションの設定] 画面が表示されます。設定内容を確認し、必要なアプリケーションを選択して [次へ] をクリックしてください。



- 「追加アプリケーションのインストール」について
「追加アプリケーションのインストール」とは、シームレスセットアップの最後にあらかじめ指定された任意のアプリケーションを自動でインストールする機能です。
詳細については、「<http://www.nec.co.jp/expicnic/>」の [重要事項] - [追加アプリケーションのインストールについて] を参照してください。
- 情報提供ツール「NEC からのお知らせ」について
 - － インストールメディアの設定において、以下のエディションを選択した場合にのみ、表示されます。
 - － Windows Server 2003, Standard Edition (日本語)
 - － Windows Server 2003 R2, Standard Edition (日本語)
 これ以外のファミリーやエディションでは、インストールされません。
 - － 情報提供ツール「NEC からのお知らせ」をインストールしない場合、[選択されたアプリケーション] の「NEC からのお知らせ」を選択し [<<削除] をクリックし、[追加可能なアプリケーション] に移動していることを確認してください。シームレスセットアップ後、情報提供ツール「NEC からのお知らせ」をインストールする場合は「システムのアップデート」でインストールしてください。
 - － 情報提供ツール「NEC からのお知らせ」についての詳細は、本書「情報提供ツール「NECからのお知らせ」(231ページ)」をご覧ください。

14. パラメータをセーブする。

[パラメータのセーブ] 画面が表示されます。

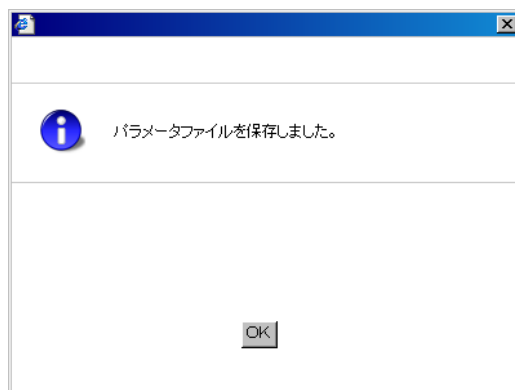
「パラメータをセーブする」を選択し、フォーマット済みフロッピーディスクをセットした後、パラメータファイルのパスをボックスへ入力し、[次へ] をクリックします。



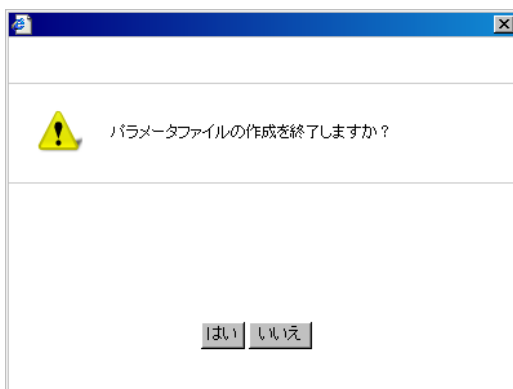
チェック

パラメータファイルのパス、およびファイル名に日本語は使用しないでください。

15. フロッピーディスクに保存する。



「パラメータファイルの入ったFD」が作成できました。
[はい]をクリックし、パラメータファイルの作成を終了してください。



ヒント

- 既存の情報ファイル（パラメータファイル）を修正する場合は、[パラメータのロード]画面で、パラメータをロードするをクリックしてください。ヘルプを参照して情報ファイルを修正してください。
- 途中で終了する場合は、画面右上の [X] をクリックしてください。

装置用バンドルソフトウェア

装置にバンドルされているソフトウェアの紹介およびインストールの方法について簡単に説明します。詳細はオンラインドキュメントをご覧ください。

ESMPRO/ServerAgent (Windows版)

ESMPRO/ServerAgent (Windows版) は本装置にインストールする本体監視用アプリケーションです。

EXPRESSBUILDERのシームレスセットアップで自動的にインストールすることができます。ここでは個別にインストールする場合に知っておいていただきたい注意事項とインストールの手順を説明します。



運用上の注意事項については、添付の「EXPRESSBUILDER」DVD内のオンラインドキュメント「ESMPRO/ServerAgent (Windows版) インストールガイド」に記載しています。ご覧ください。

インストール前の準備

ESMPRO/ServerAgent (Windows版) を動作させるためには対象OSのTCP/IPとTCP/IP関連コンポーネントのSNMPの設定が必要です。

- **ネットワークサービスの設定**

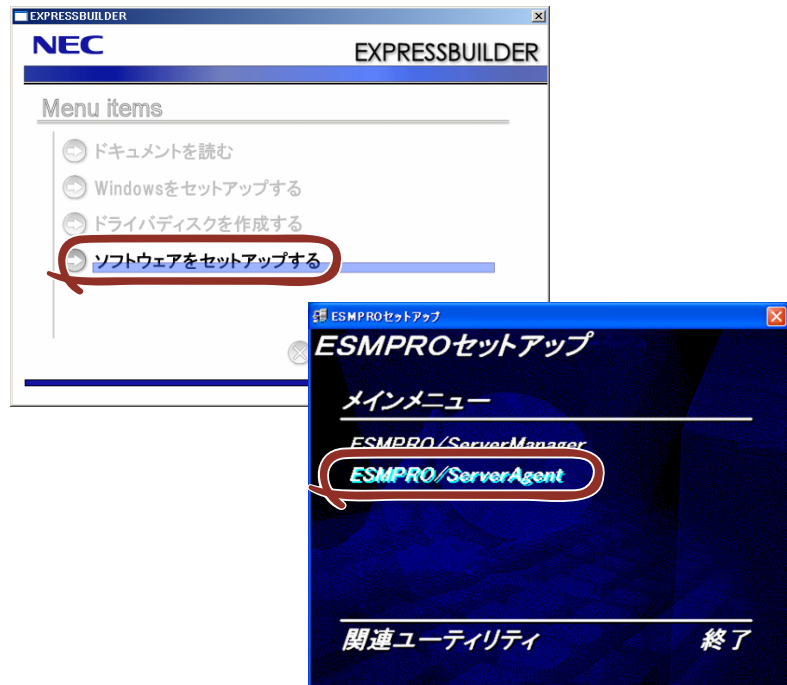
プロトコルはTCP/IPを使用してください。TCP/IPの設定についてはスタートメニューから起動する「ヘルプ」を参照してください。

- **SNMPサービスの設定**

コミュニティ名に「public」、トラップ送信先に送信先IPアドレスを使います。ESMPRO/ServerManager側の設定で受信するトラップのコミュニティをデフォルトの「*」から変更した場合は、ESMPRO/ServerManager側で新しく設定したコミュニティ名と同じ名前を入力します。

インストール

ESMPRO/ServerAgent (Windows版) のインストールは添付の「EXPRESSBUILDER」DVD を使用します。本装置のOSが起動した後、Autorunで表示されるメニューから [ソフトウェアのセットアップ] - [ESMPRO] - [ESMPRO/ServerAgent] の順にクリックしてください。以降はダイアログボックス中のメッセージに従ってインストールしてください。



管理者権限のあるアカウント(administrator)でシステムにログインしてください。

ネットワーク上の光ディスクドライブから実行する場合は、ネットワークドライブの割り当てを行った後、そのドライブから起動してください。エクスプローラのネットワークコンピュータからは起動しないでください。



アップデートインストールについて
ESMPRO/ServerAgentがすでにインストールされている場合は、次のメッセージが表示されます。

「ESMPRO/ServerAgentが既にインストールされています。」

メッセージに従って処理してください。

インストール後の確認

ESMPRO/ServerAgentをインストールした後に次の手順で正しくインストールされていることを確認してください。

1. 本装置を再起動する。
2. イベントログを開く。
3. イベントログにESMPRO/ServerAgentの監視サービスに関するエラーが登録されていないことを確認する。

エラーが登録されている場合は、正しくインストールされていません。もう一度はじめからインストールし直してください。

ESMPRO/ServerAgent (Linux版)

ESMPRO/ServerAgent (Linux版) は本装置にインストールするサーバ監視用アプリケーションです。EXPRESSBUILDERのシームレスセットアップで自動的にインストールすることができます。個別にインストールする場合には、本体装置に添付されている「インストールガイド」を参照し、ESMPRO/ServerAgentをインストールしてください。

Universal RAID Utility

Universal RAID Utilityは、以下のRAIDコントローラの管理、監視を行うアプリケーションです。

- LSI Embedded MegaRAID
- N8103-116 RAIDコントローラ(128MB, RAID 0/1)
- N8103-117 RAIDコントローラ(128MB, RAID 0/1/5/6)

Universal RAID Utilityのインストールおよび操作方法、機能については、添付のEXPRESSBUILDERに収録している「Universal RAID Utility ユーザーズガイド」を参照してください。

カスタムインストールモデルでのセットアップ

装置のモデルにより、あらかじめ Universal RAID Utility がインストールされている場合があります。

シームレスセットアップを使用したセットアップ

Universal RAID Utilityは、EXPRESSBUILDERに収録している「シームレスセットアップ」を使用してセットアップできます。シームレスセットアップのセットアップするアプリケーションの選択で、[Universal RAID Utility] を選択してください。

Universal RAID Utilityのセットアッププログラムを使用したセットアップ

● Windowsの場合

[オートランメニュー] でUniversal RAID Utilityのセットアッププログラムを起動できません。

[オートランメニュー] で [ソフトウェアをセットアップする]、[Universal RAID Utility] をクリックします。

なお、Windowsの場合、下記のランタイムコンポーネントが必要です。

- Microsoft .NET Framework 2.0
- Microsoft .NET Framework 2.0 日本語 Language Pack
- Microsoft Visual C++ 2005 SP1 ライブラリ

この3つのソフトウェアは、[オートランメニュー] でインストールできます。

[Microsoft .NET Framework 2.0]と[Microsoft .NET Framework 2.0 日本語 Language Pack] をインストールするには、[オートランメニュー] で [Windowsをセットアップする]、[.NET Framework Ver2.0再配布可能パッケージ(x86)のインストール] (x64の場合、[.NET Framework Ver2.0 再配布可能パッケージ(x64)のインストール]) をクリックします。

[Microsoft Visual C++ 2005 SP1 ライブラリのランタイムコンポーネント] をインストールするには、[オートランメニュー] で [Windowsをセットアップする]、[Microsoft Visual C++ 2005SP1 再配布可能パッケージ(x86)のインストール] (CPUアーキテクチャに関わらず、(x86)を使用します)をクリックします。

- **Linuxの場合**

Universal RAID Utilityのインストールイメージが存在するディレクトリで、セットアッププログラムを直接実行します。インストールイメージは、EXPRESSBUILDER の以下のディレクトリに収録しています。

```
/BBB/lrx/pp/uraidutl
```

BBBの部分は、EXPRESSBUILDER 媒体番号5.AA-BBB.CC のBBBと同じ値です。

ネットワーク経由での管理

Universal RAID Utilityは、管理対象RAIDコントローラを搭載するコンピュータをネットワーク経由で管理する機能をサポートしていません。ネットワーク経由で管理するには、Windowsのリモートデスクトップなど、リモートコンソール機能を使用してください。

イーージーコンフィグレーション機能

Universal RAID Utilityの「イーージーコンフィグレーション」機能は、LSI Embedded MegaRAIDでは使用できません。

RAIDレベル6の論理ドライブの作成

Universal RAID Utilityでは、RAIDレベル6の論理ドライブを作成するには、4台以上の物理デバイスが必要です。3台の物理デバイスでRAIDレベル6の論理ドライブを作成するには、WebBIOSを使用してください。ハードディスクドライブ3台でRAID6を構成する（データ x1+パリティ x2）機能は一般的ではないため、4台以上での構成を推奨します。

情報提供ツール「NECからのお知らせ」

情報提供ツール「NECからのお知らせ」は、購入された装置をご利用いただくうえで役立つ情報をご提供するツールです。



- 本ツールは、以下のエディションに対してのみインストールされます。
 - － Windows Server 2003, Standard Edition (日本語)
 - － Windows Server 2003 R2, Standard Edition (日本語)これ以外のファミリーやエディションでは、インストールされません。

カスタムインストールモデルでのセットアップ

モデルによっては購入時に情報提供ツール「NECからのお知らせ」があらかじめインストールされている場合があります。

シームレスセットアップを使ったセットアップ

情報提供ツール「NECからのお知らせ」は、添付の「EXPRESSBUILDER」DVDに収められている自動インストールツール「シームレスセットアップ」を使ってインストールされます。

手動インストール（新規インストール）

手動で情報提供ツール「NECからのお知らせ」をインストールする場合は、「EXPRESSBUILDER」DVD内のオンラインドキュメント「Windows Server 2003 インストールガイド」を参照し、「システムのアップデート」を適用してください。

情報提供ツール「NECからのお知らせ」のアンインストール手順

情報提供ツール「NECからのお知らせ」をアンインストールする場合は、次の手順にしたがってください。

1. [プログラムの追加と削除]画面を表示する。

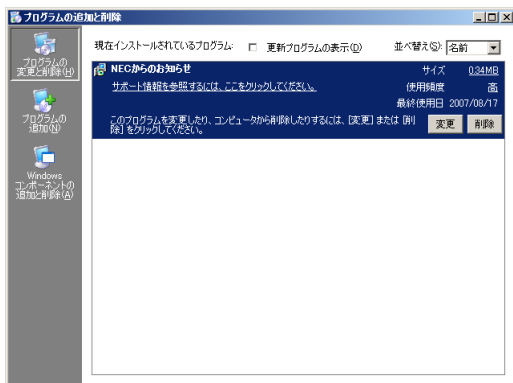
<標準のスタートメニューの手順>

スタートメニューから[コントロールパネル]をポイントし、[プログラムの追加と削除]をクリックする。

<クラシックスタートメニューモードの手順>

スタートメニューから[設定]をポイントし、[コントロールパネル]から[プログラムの追加と削除]をクリックする。

2. [現在インストールされているプログラム]一覧から情報提供ツール[NECからのお知らせ]を選択し、[削除]をクリックする。



以降はメッセージに従ってアンインストールを行ってください。アンインストール終了後、システムを再起動してください。

続いて、以下の手順に従って [お気に入り] から [NECからのお知らせ] を削除してください。

3. ツールメニューの[お気に入り]から[お気に入りの整理]を選ぶ。

「お気に入りの整理」ウィンドウが開きます。

4. 項目から「NEC」フォルダを選択する。

NECフォルダに登録されているWebサイト一覧が表示されます。

5. [NECからのお知らせ]を選択して、[削除]をクリックする。

「ファイルの削除の確認」ウィンドウが開きますので、[はい]をクリックして削除してください。

以上で、情報提供ツール「NECからのお知らせ」のアンインストールは完了です。

エクスプレス通報サービス

エクスプレス通報サービスに登録することにより、システムに発生する障害情報（予防保守情報含む）を電子メールやモデム経由で保守センターに自動通報することができます。本サービスを使用することにより、システムの障害を事前に察知することや、障害発生時に迅速に保守を行うことができます。

セットアップに必要な契約

エクスプレス通報サービスを有効にするには、以下の契約等が必要となりますので、あらかじめ準備してください。

- **装置のハードウェアメンテナンスサービスの契約、またはエクスプレス通報サービスの契約**
装置のハードウェア保守契約、またはエクスプレス通報サービスのための契約がお済みでないと、エクスプレス通報サービスはご利用できません。契約内容の詳細については、お買い求めの販売店にお問い合わせください。
- **通報開局FD**
契約後送付される通報開局FDが必要となります。まだ到着していない場合、通報開局FDが到着してから、セットアップを行ってください。

エクスプレス通報サービスのセットアップについては、「オンラインドキュメント」を参照してください。

管理PC用バンドルソフトウェア

装置をネットワーク上から管理するための「管理PC」を構築するために必要なバンドルソフトウェアについて説明します。

ESMPRO/ServerManager

ESMPRO/ServerAgentがインストールされたコンピュータをネットワーク上の管理PCから監視・管理するには、装置にバンドルされているESMPRO/ServerManagerをお使いください。管理PCへのインストール方法や設定の詳細についてはオンラインドキュメントまたはESMPROのオンラインヘルプをご覧ください。



ESMPRO/ServerManagerの使用にあたっての注意事項や補足説明がオンラインドキュメントで説明されています。添付の「EXPRESSBUILDER」DVD内のオンラインドキュメント「ESMPRO/ServerManager インストールガイド」を参照してください。