

# Express5800/MailWebServer (N8100-729) パッチ適用手順書

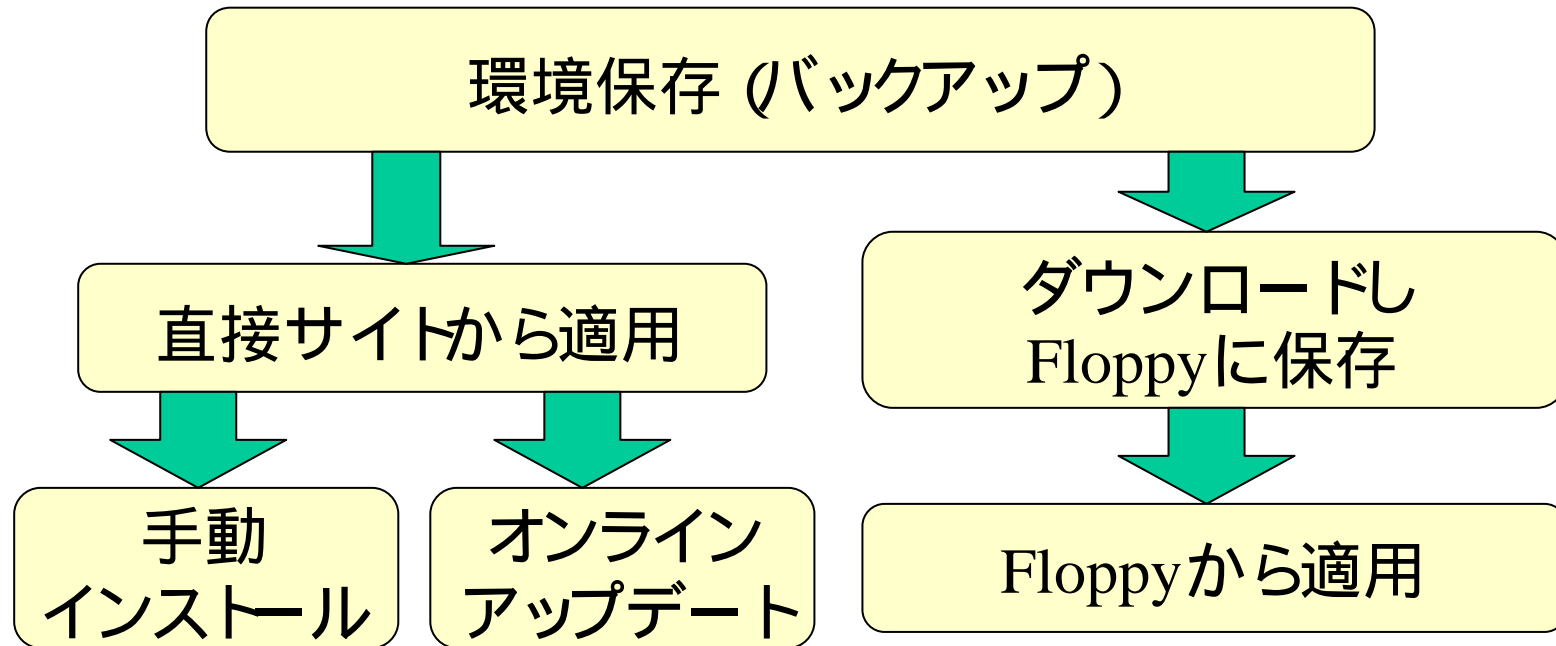
本書は、Express5800/MailWebServer(N8100-729)の運用/管理者を対象にした、パッチ適用に関する手順書です。対象となるManagementConsoleのバージョンは、特に断りのない限り4.24とします。

(Management Consoleの使用方法は、マニュアルなどをご覧ください)

2003/01/17 第2版

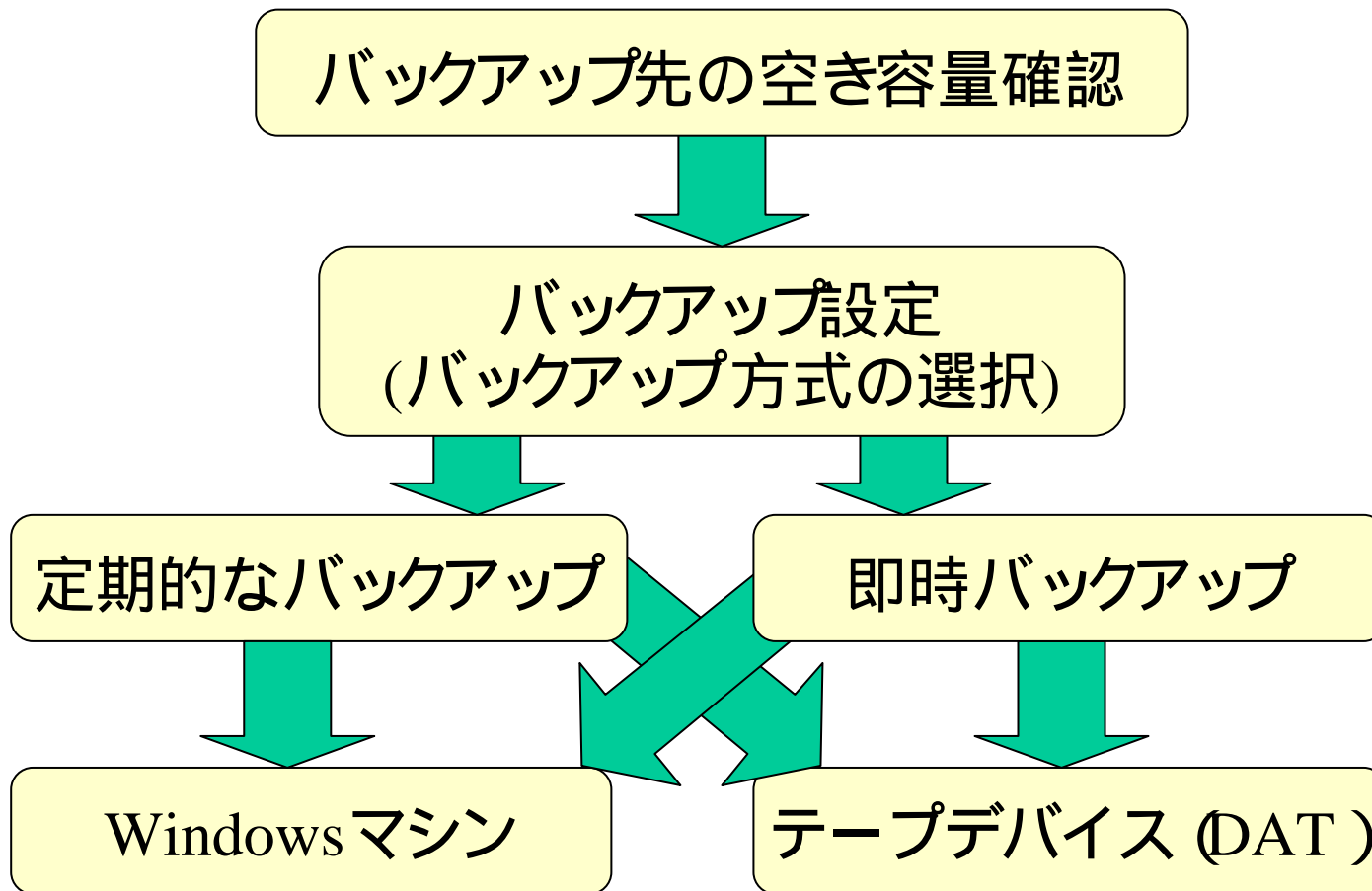
NEC

## パッチ適用の基本手順



オンラインアップデートはManagementConsoleのバージョン4.23以降で使用できます

# バックアップ手順

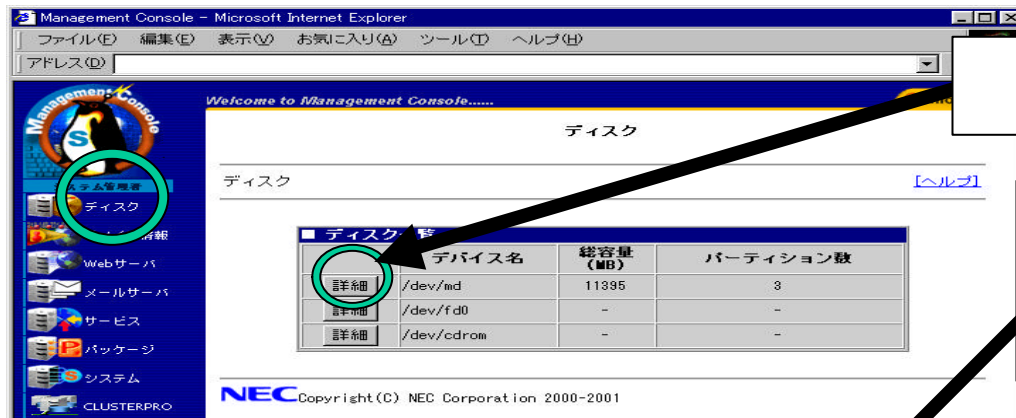


# 空き容量確認手順

Management Consoleで以下の順にクリックし、使用中のディスク容量を確認してください。その容量以上の空きディスク容量が、サーバとバックアップ先に存在すれば、バックアップ可能です。Management Consoleのバージョン4.23以降ではバックアップ先の確認だけが必要です。

画面項目の説明と実際の数値とは異なることがあります。

ディスク



/dev/md の「詳細」ボタン

この数値の合計

||  
使用中のディスク容量

この数値の合計

||  
空きディスク容量

バックアップ先の  
空き容量の確認

状態	パーティション	マウントポイント	容量 (MB)	使用 (MB)	空き (MB)	使用率 (%)
接続中	/dev/md0	/	1,321	521	1,400	27%
接続中	/dev/md1	/var	2,873	9	2,864	0%
接続中	/dev/md2	/home	6,025	18	6,007	0%

ディスク詳細

/ (1921 MB)  
/var (2873 MB)  
/home (6025 MB)

■使用中 ■空き

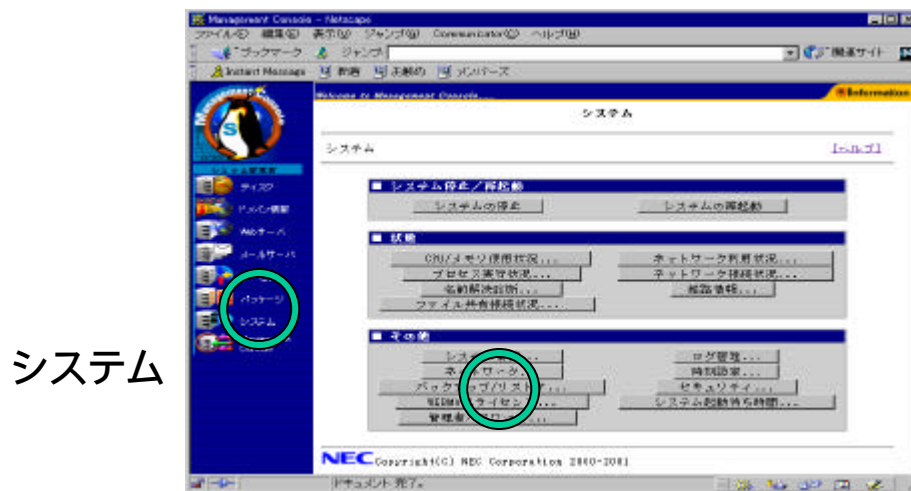
# バックアップ例 1 :Windows マシンへの定期バックアップ (1/2)

## 1 .Windows マシンの共有フォルダの作成

例 :ネットワークで接続されたWindows マシン「winpc」上に「user」というユーザーを用意し、「share」という共有フォルダを作成する。

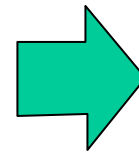
## 2 .Management Consoleによる設定 (1/2)

Management Consoleで以下の順にクリックしてください。



システム

編集



操作		説明	世代数	タイミング
バックアップ	リストア	システム全ファイル(ユーザ環境復旧)	5	バックアップしない
編集	リストア			
バックアップ	リストア	システム、各種サーバの設定ファイル	5	バックアップしない
編集	リストア			
バックアップ	リストア	ユーザのホームディレクトリ	5	バックアップしない
編集	リストア			
バックアップ	リストア	メールスプール	5	バックアップしない
編集	リストア			
バックアップ	リストア	メールングリスト	5	バックアップしない
編集	リストア			
バックアップ	リストア	各種ログファイル	5	バックアップしない
編集	リストア			
バックアップ	リストア	ディレクトリ指定	5	バックアップしない
編集	リストア			
テーブルバックアップ				バックアップしない
テーブルリストア				

バックアップ/リストア

# バックアップ例 1 :Windows マシンへの定期バックアップ (2/2)

## 2 .Management Consoleによる設定 (2/2)

以下の内容を入力してください。

### 世代・スケジュールの設定

例 :毎週月曜日の朝9:00 にバックアップをとる。バックアップファイルは3 世代分残す。

### Windows マシンの設定

「Samba」をチェックし、Windows マシンに接続するための設定を行う。

例 :ワークグループ名「workgroup」、マシン名「winpc」、共有名「share」、ユーザ名「user」、パスワード「\*\*\*\*\*」

■ 編集

説明: システム全ファイル(ユーザ環境復旧)

世代: 3

スケジュール:  毎日  
 毎週 月曜日  
 毎月 日  
 バックアップしない

時刻: 9 時 0 分にバックアップ

バックアップ方式:

ローカルディスク ディレクトリ: /var/backup

Samba

ワークグループ名 (NTドメイン名): workgroup

Windowsマシン名: winpc

共有名: share

ユーザ名: user

パスワード: \*\*\*\*\*

設定 即実行

最後に[設定]ボタンをクリック

## バックアップ例 2 :Windows マシンへの即時バックアップ (1/2)

即時バックアップは、定期バックアップの操作とほぼ同じです。異なる点は、Management Consoleの設定中以下の画面で「世代・スケジュール」の設定を行わないこと、最後に「即実行」ボタンをクリックすることで。

世代・スケジュールを  
設定しない

編集

説明: システム全ファイル(ユーザー環境復旧)

世代: 8

スケジュール:  毎日  
 毎週 月曜日  
 毎月 日  
 バックアップしない

時刻: 9 時 0 分にバックアップ

バックアップ方式:

ローカルディスク ディレクトリ: /var/backup

Samba

ワークグループ名: workgroup (NTドメイン名)

Windowsマシン名: winpc

共有名: share

ユーザ名: user

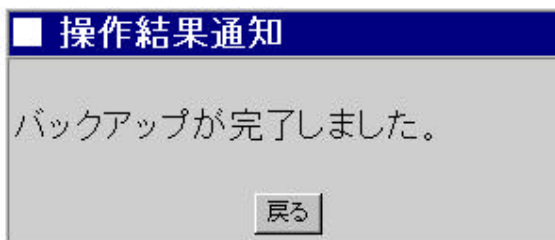
パスワード: \*\*\*\*\*

設定 即実行

最後に「即実行」ボタンをクリック

## バックアップ例 2 :Windows マシンへの即時バックアップ (2/2)

即実行」ボタンをクリックすると、バックアップが開始され、正しく実行された場合は以下の操作結果が通知されます。



### 注意

各種ログファイル」のバックアップは、「システム全ファイル (ユーザ環境復旧)」に含まれていませんので、必要であれば「各種ログファイル」を選択して同じ手順でバックアップを行う必要があります。



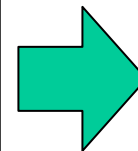
# バックアップ例 3 :テープデバイス (DAT) への定期バックアップ (1/2)

Management Consoleのバージョンが4.00の場合、設定できません。

テープデバイス (DAT) が正しく接続されていることを確認して、Management Consoleから以下の操作を行って下さい。



システム バックアップ/リストア



■ バックアップ/リストア一覧			
操作	説明	世代数	タイミング
バックアップ 編集 リストア	システム全ファイル(ユーザ環境復旧)	5	バックアップしない
バックアップ 編集 リストア	システム、各種サーバの設定ファイル	5	バックアップしない
バックアップ 編集 リストア	ユーザのホームディレクトリ	5	バックアップしない
バックアップ 編集 リストア	メールスプール	5	バックアップしない
バックアップ 編集 リストア	メーリングリスト	5	バックアップしない
バックアップ 編集 リストア	各種ログファイル	5	バックアップしない
バックアップ 編集 リストア	ディレクトリ指定	5	バックアップしない
テープバックアップ テープリストア			バックアップしない

テープバックアップ

# バックアップ例 3 :テープデバイス (DAT )への定期バックアップ (2/2)

以下の内容を入力してください。

The screenshot shows a configuration window for a tape device backup. It is divided into two main sections: 'テープデバイス' (Tape Device) and 'バックアップ' (Backup). The 'テープデバイス' section has a text field for 'デバイス名' (Device Name) containing '/dev/nst0' and a '設定' (Settings) button. The 'バックアップ' section includes a 'スケジュール' (Schedule) area with radio buttons for '毎日' (Daily), '毎週' (Weekly), '毎月' (Monthly), and 'バックアップしない' (Do not backup), with '毎週' selected and a dropdown for '月曜日' (Monday). Below this is a '時刻' (Time) field set to '9 時 0 分' (9:00). The 'バックアップ対象' (Backup Target) section contains several checkboxes: 'システム全ファイル(ユーザ環境復旧)' (checked), 'システム、各種サーバの設定ファイル', 'ユーザのホームディレクトリ', 'メールスプール', 'メーリングリスト', '各種ログファイル', and 'ディレクトリ指定'. At the bottom right, there are '設定' (Settings) and '即実行' (Execute Immediately) buttons. The '設定' button is circled in green. Annotations include: a box pointing to the device name field with the text 'テープデバイス名を指定する'; a box pointing to the schedule section with the text '世代・スケジュールの設定' and an example '例:毎週月曜日の朝9:00 にバックアップをとる。'; a box pointing to the backup target checkboxes with the text 'ここをチェックする'; a dashed box pointing to the same area with the text '必要であればチェックする'; and a light blue oval at the bottom with the text '最後に「設定」ボタンをクリック' pointing to the green-circled '設定' button.

テープデバイス名を指定する

世代・スケジュールの設定  
例:毎週月曜日の朝9:00 にバックアップをとる。

ここをチェックする

必要であればチェックする

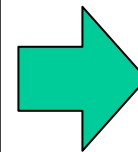
最後に「設定」ボタンをクリック

# バックアップ例 4 :テープデバイス (DAT) への即時バックアップ (1/3)

テープデバイス (DAT) が正しく接続されていることを確認して、Management Consoleから以下の操作を行って下さい。



システム バックアップ/リストア



■ バックアップ/リストア一覧			
操作	説明	世代数	タイミング
バックアップ 編集 リストア	システム全ファイル(ユーザ環境復旧)	5	バックアップしない
バックアップ 編集 リストア	システム、各種サーバの設定ファイル	5	バックアップしない
バックアップ 編集 リストア	ユーザのホームディレクトリ	5	バックアップしない
バックアップ 編集 リストア	メールスプール	5	バックアップしない
バックアップ 編集 リストア	メーリングリスト	5	バックアップしない
バックアップ 編集 リストア	各種ログファイル	5	バックアップしない
バックアップ 編集 リストア	ディレクトリ指定	5	バックアップしない
テープバックアップ テープリストア			バックアップしない

テープバックアップ

Management Consoleのバージョンが4.00の場合、テープバックアップのタイミングは表示されません。

# バックアップ例 4 :テープデバイス (DAT )への即時バックアップ (2/3 )

バックアップを実行します。

The screenshot shows a configuration window with two main sections: 'テープデバイス' (Tape Device) and 'バックアップ' (Backup). The 'テープデバイス' section has a text field for 'デバイス名' (Device Name) containing '/dev/nst0' and a '設定' (Settings) button. The 'バックアップ' section includes a 'スケジュール' (Schedule) area with radio buttons for '毎日' (Daily), '毎週' (Weekly) (selected), '毎月' (Monthly), and 'バックアップしない' (Do not backup), along with a '時刻' (Time) field set to 9:00. Below this is a 'バックアップ対象' (Backup Target) section with several checkboxes: 'システム全ファイル(ユーザ環境復旧)' (checked), 'システム、各種サーバの設定ファイル', 'ユーザのホームディレクトリ', 'メールスプール', 'メーリングリスト', '各種ログファイル', and 'ディレクトリ指定'. At the bottom right, there are '設定' (Settings) and '即実行' (Execute Immediately) buttons. The '即実行' button is circled in green. Annotations include: a box 'テープデバイス名を指定する' pointing to the device name field; a box 'このみチェックすればよい' pointing to the 'システム全ファイル' checkbox; a dashed box '必要であればチェックする' pointing to the '各種ログファイル' checkbox; and a light blue oval '即実行」ボタンをクリック' pointing to the '即実行' button.

テープデバイス名を指定する

このみチェックすればよい

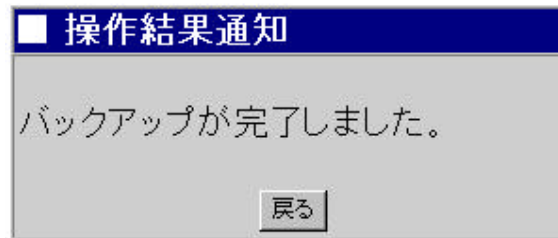
必要であればチェックする

即実行」ボタンをクリック

Management Consoleのバージョンが4.00の場合、スケジュールおよび時刻の設定項目は表示されません。

## バックアップ例 4 :テープデバイス (DAT )への即時バックアップ (3/3 )

実行」ボタンをクリックすると、バックアップが開始され、正しく実行された場合は以下の操作結果が通知されます。



## バックアップの補足事項 (1/2)

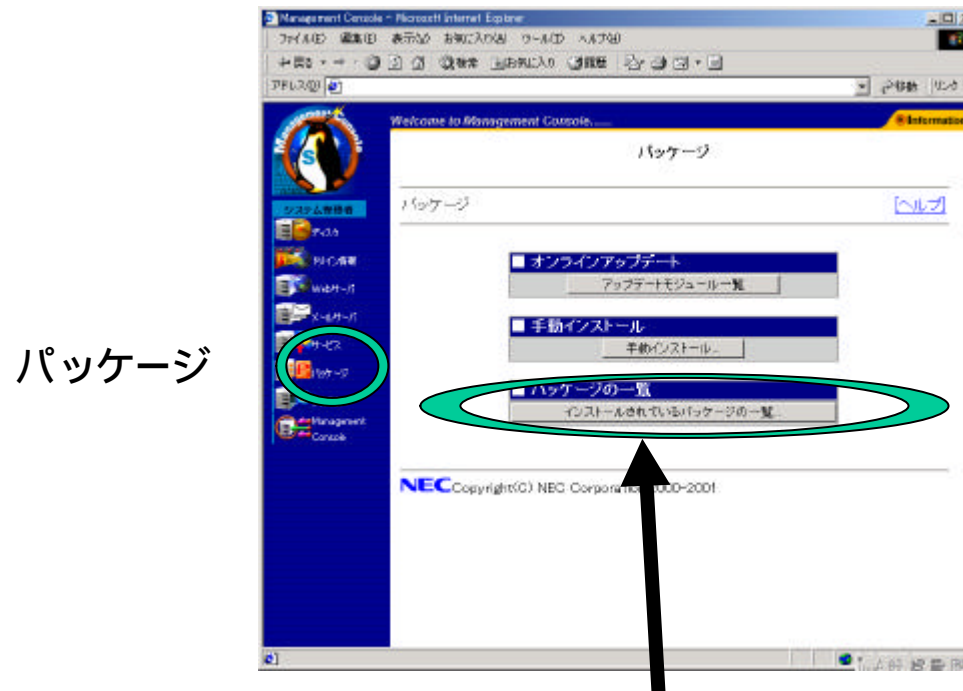
1. 各種ログファイル」のバックアップは、「システム全ファイル (ユーザ環境復旧)」に含まれていないので、必要に応じて 各種ログファイル」をバックアップする必要があります。
2. システム全ファイル (ユーザ環境復旧)」のバックアップは、
  - ・システム、各種サーバの設定ファイル
  - ・ユーザのホームディレクトリ
  - ・メールスプール
  - ・メーリングリストの項目をバックアップすることと同じ意味になります。  
両方の項目を指定すると、二重にバックアップされますので領域/時間の無駄が発生します(動作上の問題はありません)。  
ただし、ロードバランスクラスタ形態の場合、メールスプールとメーリングリストは含まれません。

## バックアップの補足事項 (2/2)

- 3 .ESMPRO関連の情報はバックアップされません(リストアによる動作が保証されていないためです)。したがってESMPRO関連の設定については、OS再インストール後、ユーザースガイドにしたがいあらためて行ってください。
- 4 .Management Consoleのバージョンが4.00の場合、テープデバイス (DAT )への定期バックアップはできません。

## パッケージ適用状態確認

適用可否を判断するため、サーバ内のパッケージ適用状態を確認します。Management Console でパッケージをクリックし、[パッケージの一覧]の[インストールされているパッケージの一覧...]ボタンをクリックして下さい。これでサーバ内のパッケージ一覧が表示されます。



パッケージ

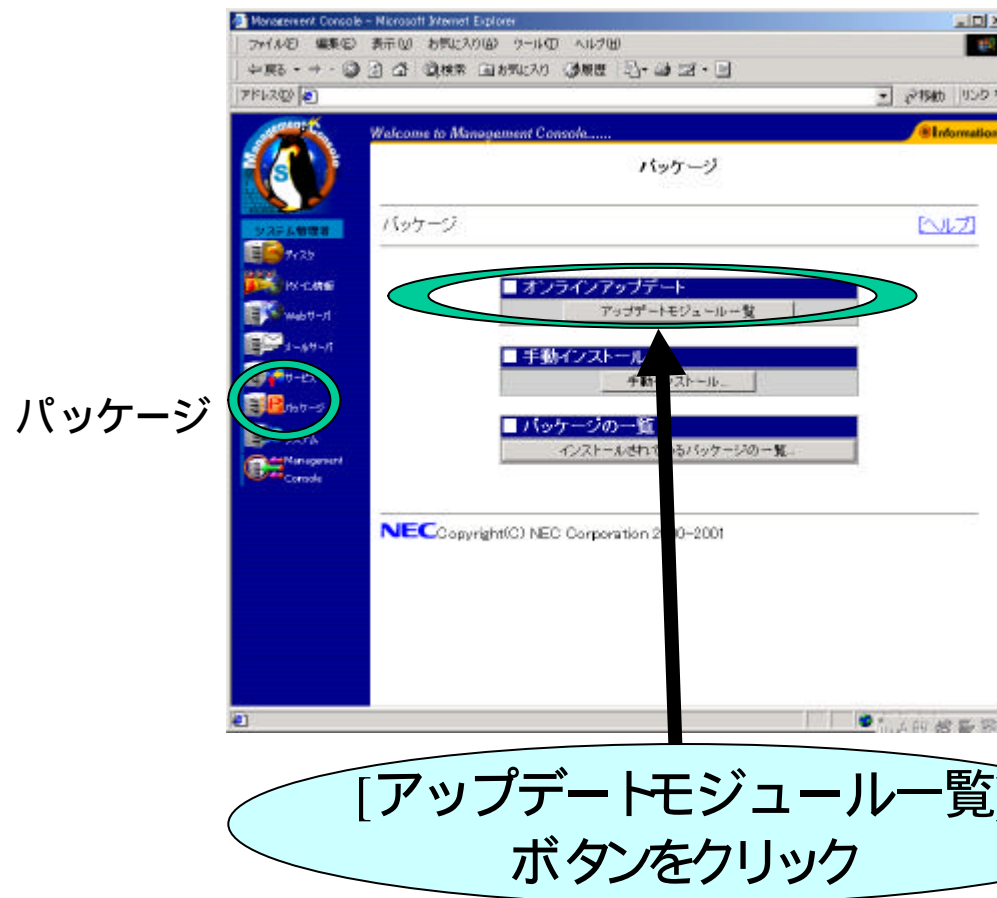
[インストールされているパッケージの一覧...]ボタンをクリック



## 適用方法1 :オンラインアップデート(1/4)

適用可能なアップデートモジュールの一覧を確認します。  
Management Console でパッケージをクリックし、[オンラインアップデート]の[アップデートモジュール一覧]ボタンをクリックして下さい。

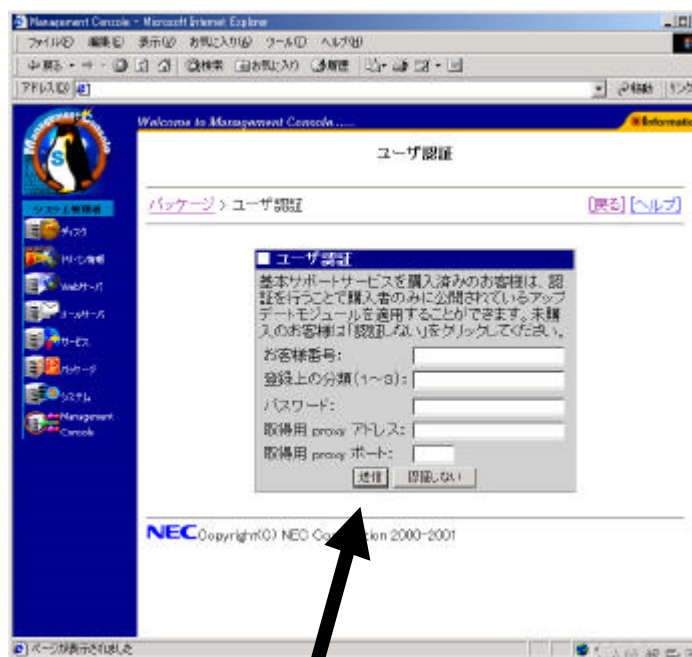
オンラインアップデートはManagement Consoleのバージョン4.23以降でのみ利用可能です



## 適用方法1 :オンラインアップデート(2/4)

初めてオンラインアップデートを利用する場合、また公開モジュールの最新情報を取得する場合は基本サポートサービスのサポート契約の認証情報の入力が必要です。

セキュリティーアップデートに関してはサポート非契約者にも提供されます。この場合は[認証しない]ボタンを押してください。



認証情報を入力して[送信]、  
もしくは[認証しない]

## 適用方法1 :オンラインアップデート(3/4)

ネットワーク経由で取得した公開モジュール情報から適用可能なアップデートモジュールの一覧を表示します。未適用のモジュールには「適用」欄に「未」と表示されます。

適用したいモジュールの[適用]ボタンを押すと適用確認画面が表示されます。

最終更新日付: 2002/11/26

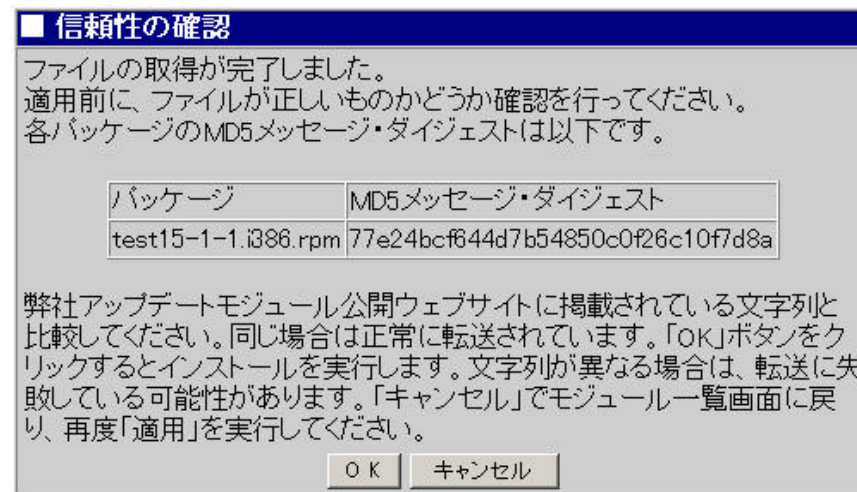
最新情報に更新

■ アップデートモジュール一覧				
日付	概要	パッケージ名	適用	操作
	N8100-800用テストモジュールです。全ユーザに公開。test15-1-1 をインストールします。	<a href="#">test15-1-1</a>	未	適用
	N8100-800用テストモジュールです。契約ユーザに公開。test16-1-1 をインストールします。。。	<a href="#">test16-1-1</a>	未	適用

適用したいモジュールの  
[適用]ボタンをクリック

## 適用方法1 :オンラインアップデート(4/4)

ネットワーク経由で取得した公開モジュールのパッケージの信頼性の確認を行ってください。アップデートモジュール公開サイトに掲載されているメッセージダイジェスト文字列と画面に表示されるメッセージダイジェスト文字列が一致する事を必ず確認してから[OK]ボタンを押してください。[OK]ボタンを押すとアップデートモジュールが実際に適用されます。



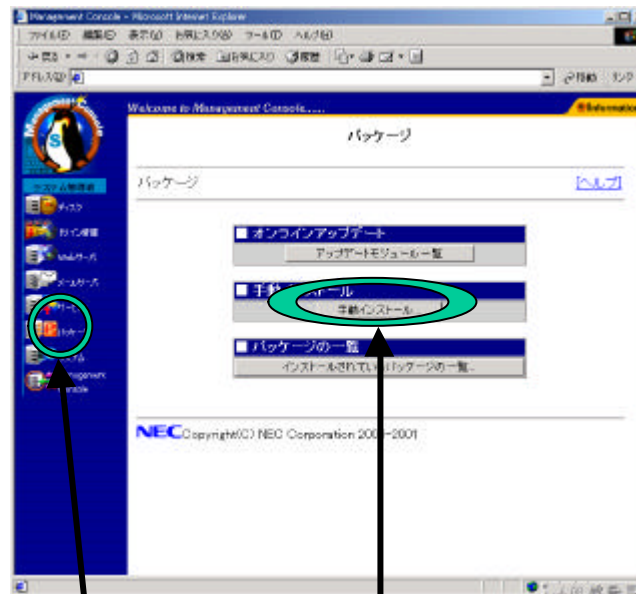
MD5 文字列を確認してから  
[OK]ボタンをクリック

## 適用方法2 :Floppyから適用 (1/3 )

ダウンロードしFloppyに保存

パッチを別途ブラウザ等でダウンロードして、Floppyディスクに保存して下さい。

Floppy上のパッチの指定



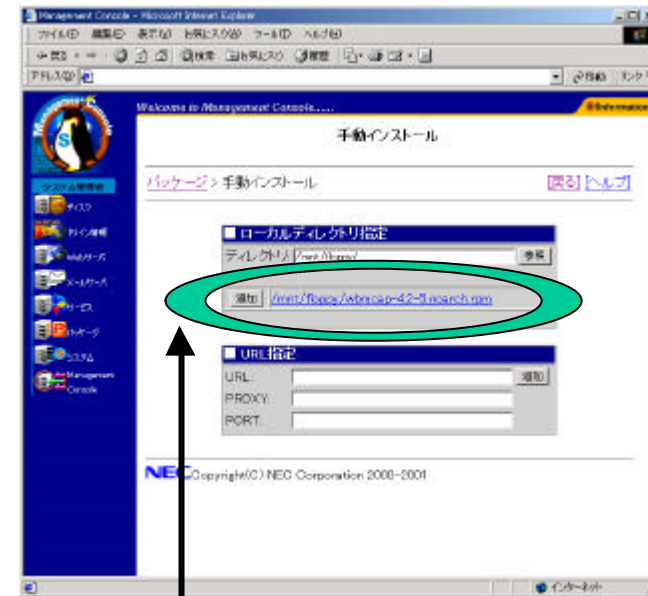
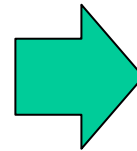
「パッケージ」  
を選択する。

手動インストールを選択する。

## 適用方法2 : Floppyから適用 (2/3)



ディレクトリに “/mnt/floppy” を指定して「参照」ボタンをクリックする。



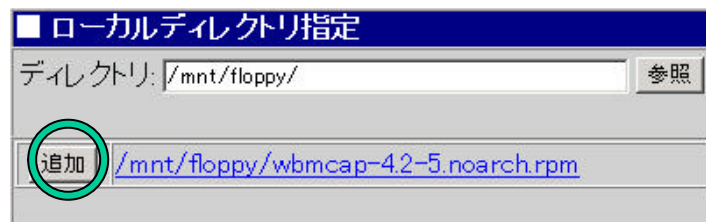
Floppy中のパッチやディレクトリの一覧が表示される。

備考： で適用するパッチファイルをパスも含めて指定するとそのパッチファイルのみが表示されます。

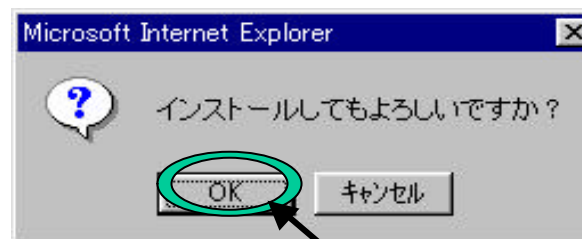
## 適用方法2 : Floppyから適用 (3/3)

### パッチの適用

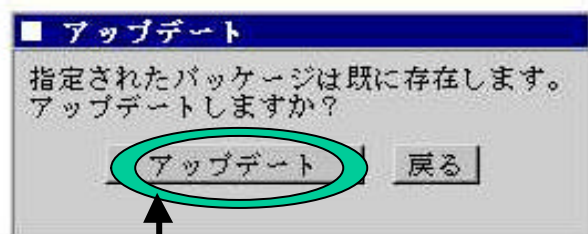
パッチの適用を行います。



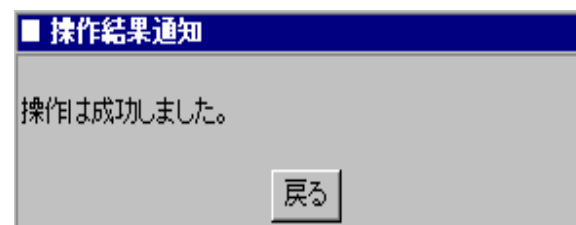
[追加]ボタンをクリック



[OK]ボタンをクリック



[アップデート]ボタンをクリック



備考： 古いバージョンが存在するとアップデートの確認メッセージが表示されます。適用する場合「アップデート」を選択して下さい。

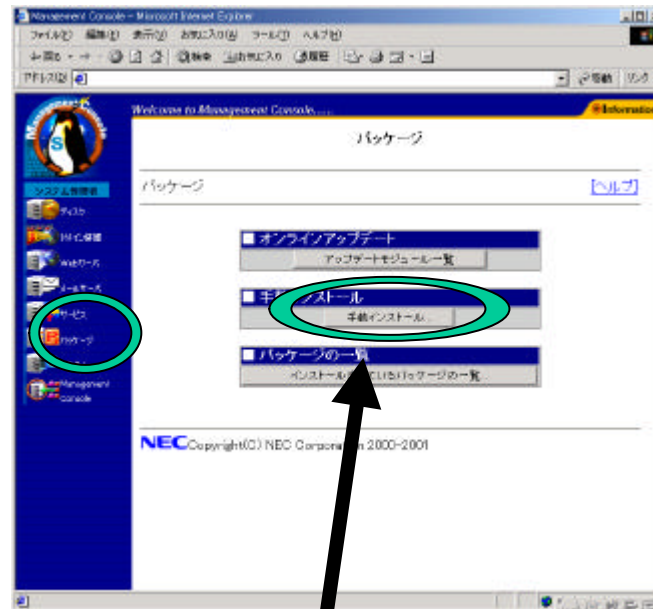
## 適用方法3 :直接サイトから適用 (1/3 )

### パッケージのURL確認

あらかじめ適用するパッケージの格納されているURLを調べておきます。

### パッケージのインストール

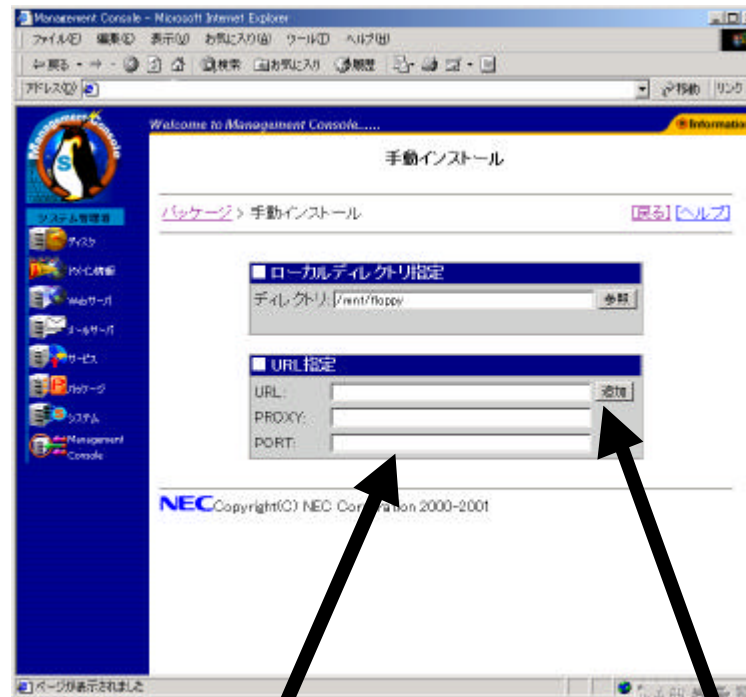
パッケージ



手動インストール



## 適用方法3 :直接サイトから適用 (2/3)



URL指定  
適用するパッケージのファイル  
名をサイトごと指定する。

指定例)

<http://www.dom.com/perl-5.00503-3>

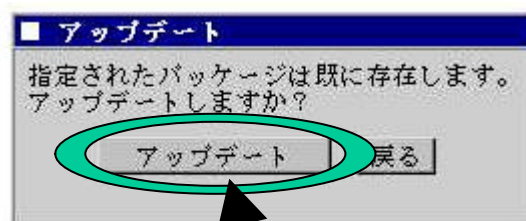
追加ボタンを押す

## 適用方法3 :直接サイトから適用 (3/3)

次のメッセージが表示されます(古いバージョンが存在すると表示されるメッセージです)。**[アップデート]**ボタンを選んで下さい。

なおパッケージが存在しなかった場合は、前頁の**[追加]**ボタンを押すと、即座にパッケージのインストールが開始されます。

すでに同じパッケージが存在する場合は、エラーメッセージが表示されます。



**[アップデート]**ボタンをクリック

パッチの適用が正しく行われた場合は以下の操作結果が通知されます。

