

Express5800/MW300e,MW500e  
(N8100-1343,1344)  
**再インストール手順書**

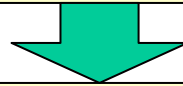
本書は、Express5800/MW300e,MW500e(N8100-1343,N8100-1344) の運用 / 管理者を対象にした、**スタンドアロン構成 / ロードバランスクラスタ構成**での再インストールに関する手順書です。  
(Web管理ツールの使用方法などについては、マニュアル等を参照してください)

2007/4/26 第1版

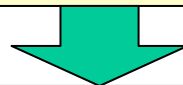
NEC

## 環境復元の基本手順(1/2)

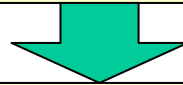
環境保存(バックアップ)



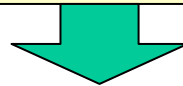
OSの再インストール



初期導入設定



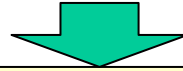
環境復元  
(アップデートパッケージ適用)



環境復元の基本手順(2/2)へ

## 環境復元の基本手順(2/2)

環境復元の基本手順(1/2)より

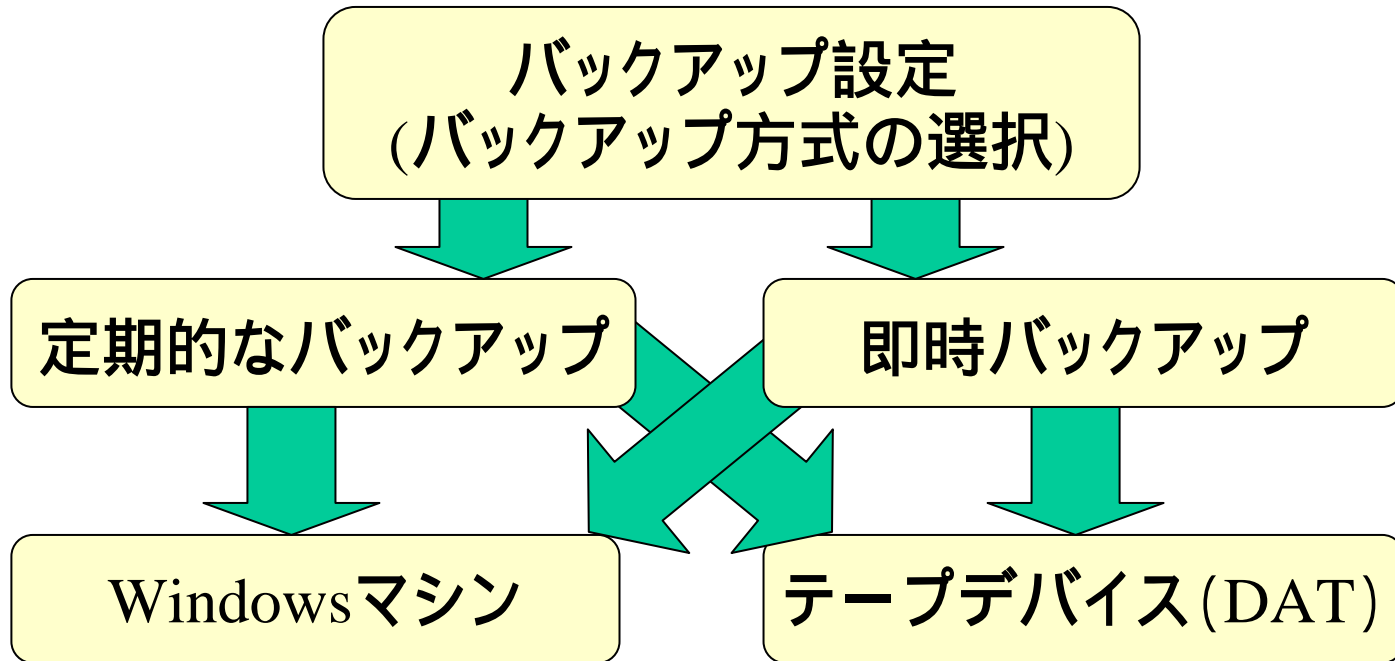


環境復元  
(バックアップファイルのリストア)



マシン再起動

# バックアップ手順



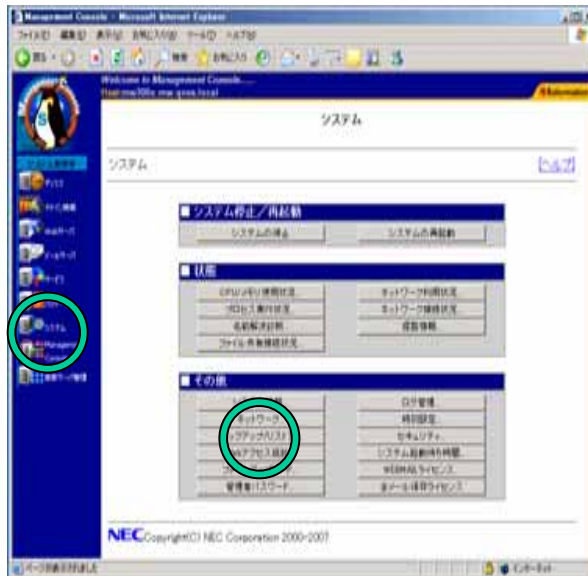
# バックアップ例1: Windowsマシンへの定期バックアップ(1/2)

## 1. Windows マシンの共有フォルダの作成

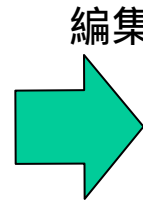
例: ネットワークで接続されたWindowsマシン「winpc」上に「user」というユーザーを用意し、「share」という共有フォルダを作成する。

## 2. Management Consoleによる設定(1/2)

Management Consoleで以下の順にクリックしてください。



システム



バックアップ/リストア一覧			
操作	説明	世代数	タイミング
バックアップ 編集 リストア	システム全ファイル(ユーザ環境復旧)	5	バックアップしない
バックアップ 編集 リストア	システム、各種サーバの設定ファイル	5	バックアップしない
バックアップ 編集 リストア	ユーザのホームディレクトリ	5	バックアップしない
バックアップ 編集 リストア	メールスプール	5	バックアップしない
バックアップ 編集 リストア	メールングリスト	5	バックアップしない
バックアップ 編集 リストア	各種ログファイル	5	バックアップしない
バックアップ 編集 リストア	ディレクトリ指定	5	バックアップしない
テープバックアップ			バックアップしない
テープリストア			バックアップしない

バックアップ / リストア

# バックアップ例1: Windowsマシンへの定期バックアップ(2/2)

## 2. Management Consoleによる設定(2/2)

以下の内容を入力してください。

### 世代・スケジュールの設定

例: 毎週月曜日の朝9:00にバックアップをとる。バックアップファイルは3世代分残す。

### Windowsマシンの設定

「Samba」をチェックし、Windowsマシンに接続するための設定を行う。

例: ワークグループ名「workgroup」、マシン名「winpc」、共有名「share」、ユーザ名「user」、パスワード「\*\*\*\*\*」

■ 編集

説明: システム全ファイル(ユーザ環境復旧)

世代: 3

スケジュール:  毎日  
 毎週 月曜日  
 毎月 日  
 バックアップしない

時刻: 9 時 0 分にバックアップ

バックアップ方式:

ローカルディスク ディレクトリ: /var/backup

Samba

ワークグループ名: workgroup (NTドメイン名)

Windowsマシン名: winpc

共有名: share

ユーザ名: user

パスワード: \*\*\*\*\*

設定 即実行

最後に[設定]ボタンをクリック

## バックアップ例2 : Windowsマシンへの即時バックアップ(1/2)

即時バックアップは、定期バックアップの操作とほぼ同じです。異なる点は、Management Consoleの設定中以下の画面で「世代・スケジュール」の設定を行わないこと、最後に「即実行」ボタンをクリックすることです。

世代・スケジュールを  
設定しない

■ 編集

説明： システム全ファイル(ユーザ環境復旧)

世代： 3

スケジュール：  
 毎日  
 毎週 月曜日  
 毎月 日  
 バックアップしない

時刻： 9 時 0 分にバックアップ

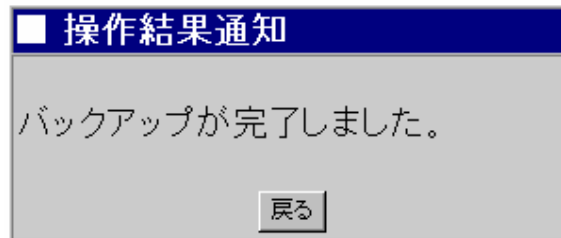
バックアップ方式：  
 ローカルディスク ディレクトリ： /var/backup  
 Samba ワークグループ名： (NTドメイン名) workgroup  
Windowsマシン名： winpc  
共有名： share  
ユーザ名： user  
パスワード： \*\*\*\*\*

設定 即実行

最後に「即実行」ボタンをクリック

## バックアップ例2 : Windowsマシンへの即時バックアップ(2/2)

「即実行」ボタンをクリックすると、バックアップが開始され、正しく実行された場合は以下の操作結果が通知されます。



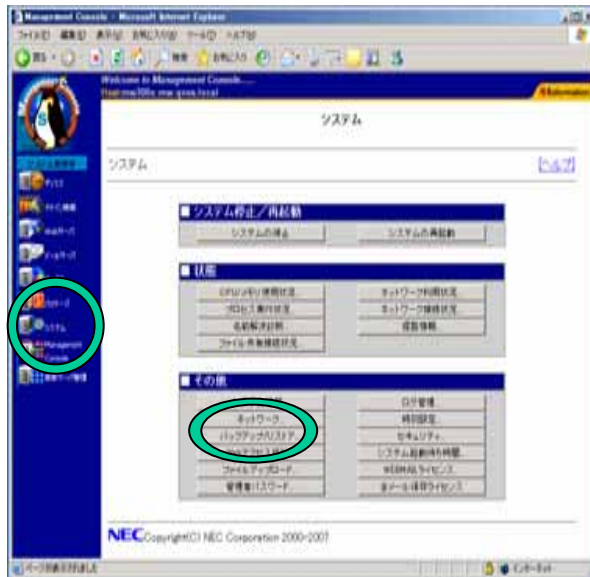
### 注意

「各種ログファイル」のバックアップは、「システム全ファイル(ユーザ環境復旧)」に含まれていませんので、必要であれば「各種ログファイル」を選択して同じ手順でバックアップを行う必要があります。



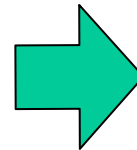
# バックアップ例3：テープデバイス(DAT)への定期バックアップ(1/2)

テープデバイス(DAT)が正しく接続されていることを確認して、Management Consoleから以下の操作を行って下さい。



システム

バックアップ / リストア



■ バックアップリスト一覧			
操作	説明	世代数	タイミング
バックアップ 編集 リストア	システム全ファイル(ユーザ環境復旧)	5	バックアップしない
バックアップ 編集 リストア	システム、各種サーバの設定ファイル	5	バックアップしない
バックアップ 編集 リストア	ユーザのホームディレクトリ	5	バックアップしない
バックアップ 編集 リストア	メールスプール	5	バックアップしない
バックアップ 編集 リストア	メールログリスト	5	バックアップしない
バックアップ 編集 リストア	各種ログファイル	5	バックアップしない
バックアップ 編集 リストア	ディレクトリ指定	5	バックアップしない
テープバックアップ			バックアップしない

テープバックアップ

# バックアップ例3: テープデバイス(DAT)への定期バックアップ(2/2)

以下の内容を入力してください。

テープデバイス名を指定する

■ テープデバイス

デバイス名  
/dev/nst0

設定

世代・スケジュールの設定

例: 毎週月曜日の朝9:00 にバックアップをとる。

■ バックアップ

スケジュール:  毎日  
 毎週 月曜日  
 毎月 日  
 バックアップしない

時刻: 9 時 0 分にバックアップ

バックアップ対象

- システム全ファイル(ユーザ環境復旧)
  - システム、各種サーバの設定ファイル
  - ユーザのホームディレクトリ
  - メールスプール
  - メーリングリスト
- 各種ログファイル
- ディレクトリ指定

設定 即実行

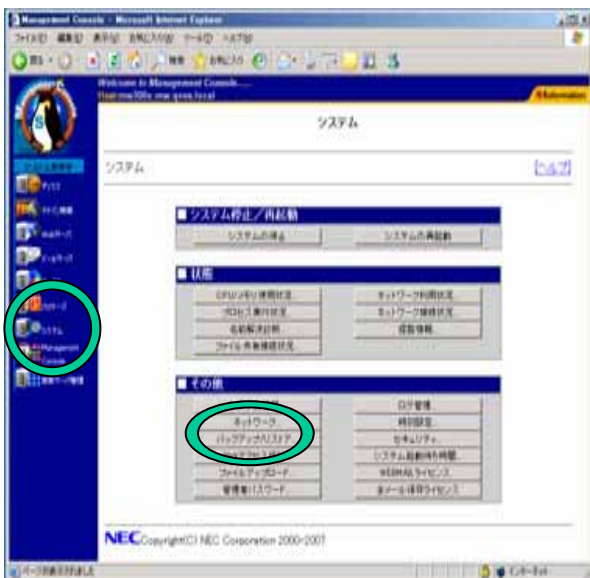
ここをチェックする

必要であればチェックする

最後に「設定」ボタンをクリック

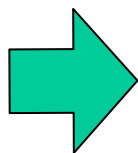
# バックアップ例4：テープデバイス(DAT)への即時バックアップ(1/3)

テープデバイス(DAT)が正しく接続されていることを確認して、Management Consoleから以下の操作を行って下さい。



システム

バックアップ/リストア



バックアップ/リストア一覧			
操作	説明	世代数	タイミング
バックアップ 編集 リストア	システム全ファイル(ユーザ環境復旧)	5	バックアップしない
バックアップ 編集 リストア	システム、各種サーバの設定ファイル	5	バックアップしない
バックアップ 編集 リストア	ユーザのホームディレクトリ	5	バックアップしない
バックアップ 編集 リストア	メールスプール	5	バックアップしない
バックアップ 編集 リストア	メーリングリスト	5	バックアップしない
バックアップ 編集 リストア	各種ログファイル	5	バックアップしない
バックアップ 編集 リストア	ディレクトリ指定	5	バックアップしない
テープバックアップ			バックアップしない

テープバックアップ

# バックアップ例4:テープデバイス(DAT)への即時バックアップ(2/3)

バックアップを実行します。

テープデバイス名を指定する

■ テープデバイス

デバイス名

このみチェックすればよい

■ バックアップ

スケジュール:  毎日  
 毎週   
 毎月  日  
 バックアップしない

時刻:  時  分にバックアップ

バックアップ対象

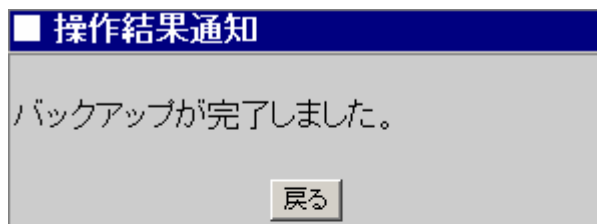
- システム全ファイル(ユーザ環境復旧)
  - システム、各種サーバの設定ファイル
  - ユーザのホームディレクトリ
  - メールスプール
  - メーリングリスト
- 各種ログファイル
- ディレクトリ指定

必要であればチェックする

「即実行」ボタンをクリック

## バックアップ例4 : テープデバイス (DAT) への即時バックアップ (3/3)

「実行」ボタンをクリックすると、バックアップが開始され、正しく実行された場合は以下の操作結果が通知されます。



## バックアップの補足事項(1/2)

1. 「各種ログファイル」のバックアップは、「システム全ファイル(ユーザ環境復旧)」に含まれていないので、必要に応じて「各種ログファイル」をバックアップする必要があります。
2. 「システム全ファイル(ユーザ環境復旧)」のバックアップは、
  - ・システム、各種サーバの設定ファイル
  - ・ユーザのホームディレクトリ
  - ・メールスプール
  - ・メーリングリスト

の項目をバックアップすることと同じ意味になります。

両方の項目を指定すると、二重にバックアップされますので領域/時間の無駄が発生します(動作上の問題はありません)。

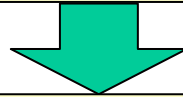
ただし、ロードバランスクラスタ構成の場合、メールスプールとメーリングリストは含まれません。

## バックアップの補足事項(2/2)

3. ESMPRO関連の情報はバックアップされません(リストアによる動作が保証されていないためです)。したがってESMPRO関連の設定については、OS再インストール後、ユーザーズガイドに従い改めて行ってください。
4. バックアップデータのリストアを行う場合、バックアップ時点と同じアップデートモジュール適用状態である必要があります。バックアップを行う前にアップデートモジュール適用状況の確認を行い、適用状況をメモ用紙等に控えておいてください。

# OS再インストールの基本手順

ハードディスクの初期化



保守用パーティションの作成



システムの再インストール



# ハードディスクの初期化

ユーザーズガイド「ハードディスクの初期化」  
を参照して行ってください。

「保守・管理ツール」のFDISK機能を使って内蔵しているハードディスクのパーティションの初期化を行ってください。

ハードディスクを増設している場合は増設したディスクについてもパーティションの初期化を行ってください。

## 保守用パーティションの作成

ユーザーズガイド「保守用パーティションの作成」  
を参照して行ってください。

# システムの再インストール

ユーザーズガイド「システムの再インストール」  
を参照して行ってください。

1. 「インストール/初期導入設定用ディスク」を3.5 インチフロッピーディスクドライブに、「バックアップCD-ROM」をDVD-ROMドライブにそれぞれ挿入し、POWER スイッチを押して電源をON にします。
2. 約30 分程度でインストールが完了します。インストールが完了したら、CD-ROM が自動的に排出されます。CD-ROM とフロッピーディスクの両方をドライブから取り出してください。POWER スイッチを押して電源をOFF にしてください。

# 初期導入設定

ユーザーズガイド「インストール/初期導入設定用ディスクの作成」を参照して行ってください。

- 1 . Windowsマシンに「インストール/初期導入設定用ディスク」を挿入し、ディスク内の「StartupConf.exe」を実行し、バックアップした環境と同じ設定を行います。
- 2 . 「インストール/初期導入設定用ディスク」をMWサーバに挿入し、POWER スイッチを押して電源をON にします。
- 3 . 数分で初期導入が完了し、Management Consoleにアクセスできるようになります。

## アップデートパッケージ適用

バックアップ実行時のアップデート適用状態を  
復元します。

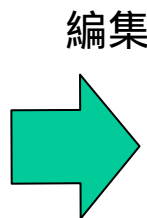
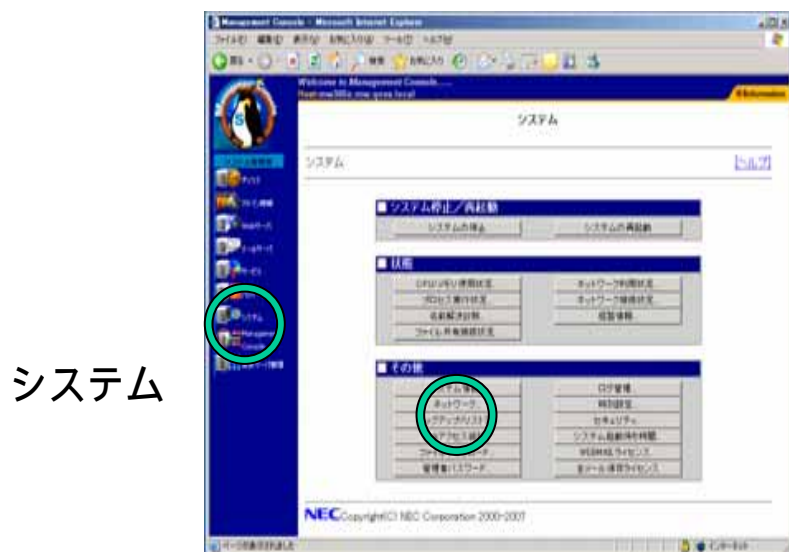
「Express5800/MW300e,MW500e パッチ適用手順書」  
を参照して行ってください。

# リストア例1：Windowsマシンからのリストア(1/4)

1. バックアップファイルのあるWindows マシンのフォルダを共有しておく。

例：「user」というユーザーを持つ、ネットワークで接続されたWindowsマシン「winpc」上の「share」という共有フォルダにバックアップファイルが存在する。

2. Management Consoleによるリストア(1/4)



バックアップ/リストア一覧			
操作	説明	世代数	タイミング
バックアップ 編集 リストア	システム全ファイル(ユーザ環境復旧)	5	バックアップしない
バックアップ 編集 リストア	システム、各種サーバの設定ファイル	5	バックアップしない
バックアップ 編集 リストア	ユーザのホームディレクトリ	5	バックアップしない
バックアップ 編集 リストア	メールスプール	5	バックアップしない
バックアップ 編集 リストア	メーリングリスト	5	バックアップしない
バックアップ 編集 リストア	各種ログファイル	5	バックアップしない
バックアップ 編集 リストア	ディレクトリ指定	5	バックアップしない
テーブルバックアップ			バックアップしない
テーブルリストア			バックアップしない

バックアップ/リストア

# リストア例1 : Windowsマシンからのリストア (2/4)

## 2 . Management Consoleによるリストア (2/4)

以下の内容を入力してください。

### Windowsマシンの設定

「Samba」をチェックし、Windowsマシンに接続するための設定を行う。

例: ワークグループ名  
「workgroup」、マシン名  
「winpc」、共有名「share」、  
ユーザ名「user」、パスワード  
「\*\*\*\*\*」

■ 編集

説明: システム全ファイル(ユーザ環境復旧)

世代: 3

スケジュール:  毎日  
 毎週 月曜日  
 毎月 日  
 バックアップしない

時刻: 9 時 0 分にバックアップ

バックアップ方式:

ローカルディスク ディレクトリ: /var/backup

Samba

ワークグループ名:  
(NTドメイン名) workgroup

Windowsマシン名: winpc

共有名: share

ユーザ名: user

パスワード: \*\*\*\*\*

設定 即実行

「設定」ボタンをクリック

# リストア例1 : Windowsマシンからのリストア (3/4)

## 2 . Management Consoleによるリストア (3/4)

リストアを実行します。

リストア

操作	説明	世代数	タイミング
バックアップ リストア	システム全ファイル(ユーザ環境復旧)	5	バックアップしない
バックアップ リストア	システム、各種サーバの設定ファイル	5	バックアップしない
バックアップ リストア	ユーザのホームディレクトリ	5	バックアップしない
バックアップ リストア	メールスプール	5	バックアップしない
バックアップ リストア	メーリングリスト	5	バックアップしない
バックアップ リストア	種ログファイル	5	バックアップしない
バックアップ リストア	ディレクトリ指定	5	バックアップしない
テーブルバックアップ			バックアップしない
テーブルリストア			バックアップしない

「元のディレクトリにリストアする」をチェック

■ リストア

バックアップのリストア先

- 元のディレクトリにリストアする
- 別のディレクトリにリストアする

ディレクトリ名: /tmp

バックアップ方式: Samba

選択したバックアップファイルからリストアを行うディレクトリ

リストアするバックアップファイル

表示ライン数: 100

	ファイル名	バックアップ日時	サイズ (kB)
<input type="radio"/>	backup_smb_sysconf_0.tgz	2002/12/12 19:44:00	6060.0
<input checked="" type="radio"/>	backup_smb_sysconf_1.tgz	2002/12/12 21:47:22	3680809.9

表 実行 削除

最新のバックアップファイルを選択する

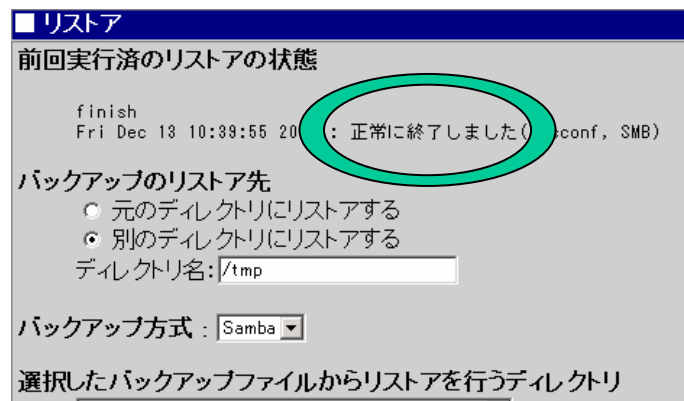
「実行」ボタンをクリック



# リストア例1 : Windowsマシンからのリストア (4/4)

## 2 . Management Consoleによるリストア (4/4)

リストアが正しく実行された場合はリストア画面が次のようになります。

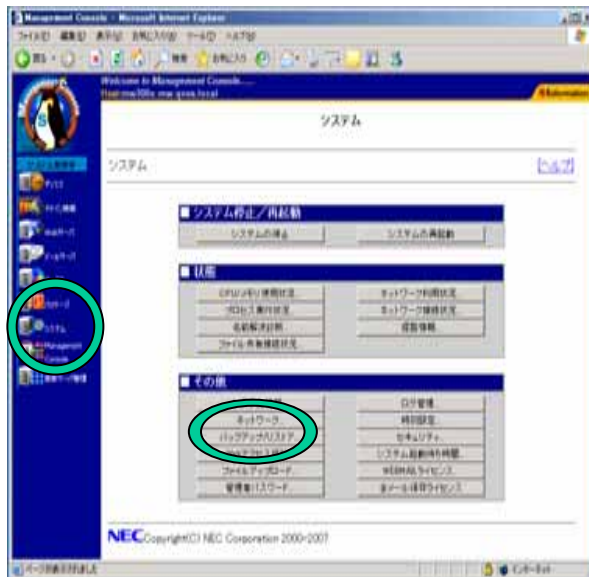


### 注意

「各種ログファイル」のリストアは、「システム全ファイル(ユーザ環境復旧)」に含まれていませんので、必要であれば「各種ログファイル」を選択して同じ手順でリストアを行う必要があります。

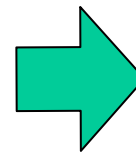
# リストア例2：テープデバイス(DAT)からのリストア(1/3)

テープデバイス(DAT)が正しく接続されていることを確認して、Management Consoleから以下の操作を行って下さい。



システム

バックアップ / リストア



バックアップ/リストア一覧			
操作	説明	世代数	タイミング
バックアップ 編集   リストア	システム全ファイル(ユーザ環境復旧)	5	バックアップしない
バックアップ 編集   リストア	システム、各種サーバの設定ファイル	5	バックアップしない
バックアップ 編集   リストア	ユーザのホームディレクトリ	5	バックアップしない
バックアップ 編集   リストア	メールスプール	5	バックアップしない
バックアップ 編集   リストア	メーリングリスト	5	バックアップしない
バックアップ 編集   リストア	各種ログファイル	5	バックアップしない
バックアップ 編集   リストア	ディレクトリ指定	5	バックアップしない
バックアップ 編集   リストア	テープバックアップ		バックアップしない
バックアップ 編集   リストア	テープリストア		バックアップしない

テープリストア

## リストア例2：テープデバイス(DAT)からのリストア(2/3)

リストアを実行します。

「元のディレクトリにリストアする」をチェックする

このみチェックすればよい

必要であればチェックする

「実行」ボタンをクリック

■ リストア

バックアップのリストア先

元のディレクトリにリストアする  
 別のディレクトリにリストアする

ディレクトリ名: /tmp

選択したバックアップファイルからリストアを行うディレクトリ

リストアするバックアップファイル			
	バックアップ内容	バックアップ日時	サイズ (kB)
<input checked="" type="checkbox"/>	システム全ファイル(ユーザ環境復旧)	2001/05/01 10:50:40	23380.8
<input type="checkbox"/>	各種ログファイル	2001/05/01 10:50:40	375.0

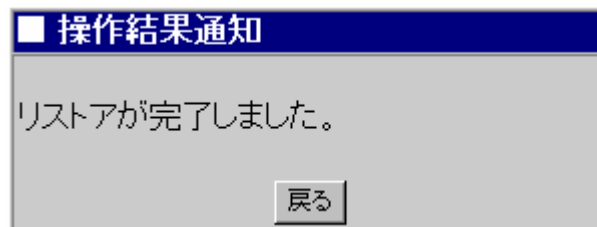
表示ライン数: 100

表 実行

注意: テープデバイス名が既定値 (/dev/nst0) 以外の場合は、テープバックアップ画面で該当するデバイス名を設定してください。

## リストア例2 : テープデバイス (DAT) からのリストア (3/3)

リストアが正しく実行された場合は以下の操作結果が通知されます。



## リストアの補足事項

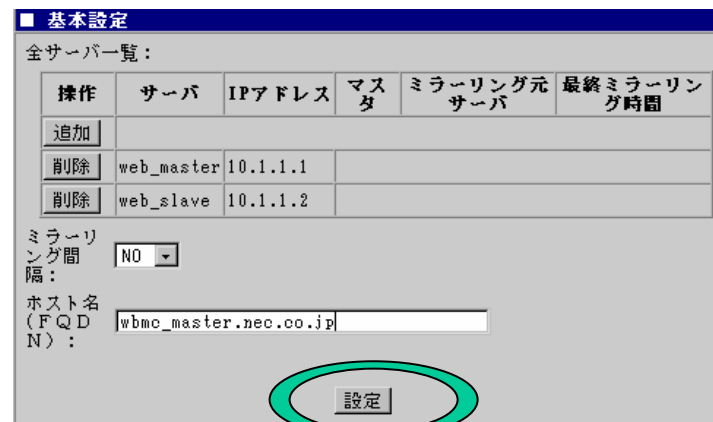
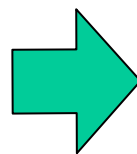
1. ESMPRO関連の情報はバックアップされません(リストアによる動作が保証されていないためです)。したがってESMPRO関連の設定については、OS再インストール後、ユーザズガイドに従い改めて行ってください。
2. アップデートモジュールを適用する場合、環境復元(リストア)より先に行うことをお勧めします。
3. 「各種ログファイル」のバックアップは、「システム全ファイル(ユーザ環境復旧)」に含まれていませんので、必要であれば「各種ログファイル」をリストアする必要があります。
4. バックアップデータのリストアを行う場合、バックアップ時点と同じアップデートモジュール適用状態である必要があります。バックアップ時点のアップデートモジュール適用状況を控えたメモ用紙等を参照し、バックアップ時点と同じアップデートモジュール適用状態にしてください。

## マシン再起動(スタンドアローン構成)

Management Cosoleの[システム]から [再起動]を選択して再起動を行います。

# マシン再起動(ロードバランスクラスタ構成(1/2))

1. Management Console から以下の操作を行って下さい。なお、この設定は、再インストールを行ったマシンが対象でスレーブサーバから順に設定を行ってください。



「設定」ボタンをクリック

システム    ロードバランス

マスタサーバとスレーブサーバの判断方法は、Management Consoleでドメイン情報のアイコンが表示されているマシンがマスタサーバと判断できます。

## マシン再起動(ロードバランスクラスタ構成(2/2))

- 2 .再インストールを行ったマシンのManagement Consoleの[システム]から [再起動]を選択して再起動を行います。

### 注意

再インストールしたマシンにマスタサーバが存在した場合、マスタサーバから先に再起動を行い、起動確認後スレーブサーバの再起動を行ってください。



# 備考:バックアップファイル名一覧

バックアップファイル名は、バックアップ対象ごとに自動生成されます。

バックアップ対象	バックアップファイル名(*:世代番号(0~)) 上段:ローカルディスク 下段:Samba
システム全ファイル(ユーザ環境復旧)	backup_sysconf_*.tgz backup_smb_sysconf_*.tgz
システム、各種サーバの設定ファイル	backup_conf_*.tgz backup_smb_conf_*.tgz
ユーザのホームディレクトリ	backup_home_ドメイン名_*.tgz backup_smb_home_ドメイン名_*.tgz
メールスプール	backup_mail_ドメイン名_*.tgz backup_smb_mail_ドメイン名_*.tgz
メーリングリスト	backup_fml_ドメイン名_*.tgz backup_smb_fml_ドメイン名_*.tgz
各種ログファイル	backup_log_*.tgz backup_smb_log_*.tgz
ディレクトリ指定	backup_dirinfo_*.tgz backup_smb_dirinfo_*.tgz