

プリンタドライバ 一括設定ツール 説明書

ご注意

1. 本書の内容の一部または全部を無断転載することは禁止されています。
2. 本書の内容に関しては将来予告なしに変更することがあります。
3. NECの許可なく複製・改変などを行うことはできません。
4. 本書は内容について万全を期して作成致しましたが、万一ご不審な点や誤り、記載もれなどお気づきのことがありましたら、お買い求めの販売店にご連絡ください。
5. 運用した結果の影響については4項にかかわらず責任を負いかねますのでご了承ください。
6. 本製品を第三者に売却・譲渡する際は必ず本書も添えてください。

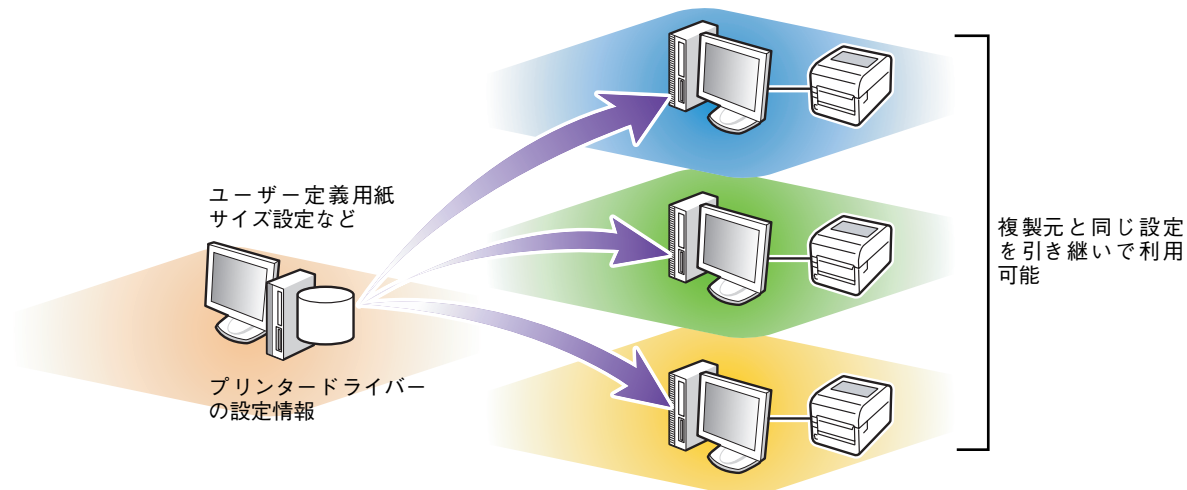
目次

はじめに	3
動作環境	4
制限事項・注意事項	5
起動方法	6
準備	7
プリンターの追加	7
用紙情報の取得	9
プリンター設定の取得	10
展開	12
用紙の追加	12
プリンターの追加	13
プリンター設定の更新	14

はじめに

本書は、「プリンタドライバ一括設定ツール」の使用方法について説明します。

プリンタドライバ一括設定ツールは複数のプリンタドライバのインストール、設定内容の保存、および展開を一括で行うことのできるツールです。コンピューターの買い換えによる再セットアップや複数台のコンピューターをセットアップする時間を短縮するとともに、同じ設定内容を間違えることなく別のコンピューターへ複製することができます。



動作環境

プリンタドライバー一括設定ツールが使用できる環境は次のとおりです。

オペレーティングシステム

- Microsoft Windows Vista 日本語版*¹
- Microsoft Windows XP 日本語版*¹
- Microsoft Windows Server 2008 日本語版*¹
- Microsoft Windows Server 2003 日本語版*¹
- Microsoft Windows 2000 日本語版

なお、ツールを実行するには以下のいずれかの権限が必要です。

OS	権限
Windows Vista	コンピュータの管理者 BuiltinAdmin
Windows XP	コンピュータの管理者 Administrators Domain Admins
Windows Server 2008	BuiltinAdmin Domain Admins
Windows Server 2008	BuiltinAdmin Domain Admins
Windows 2000	Administrators Domain Admins

ハードウェア環境

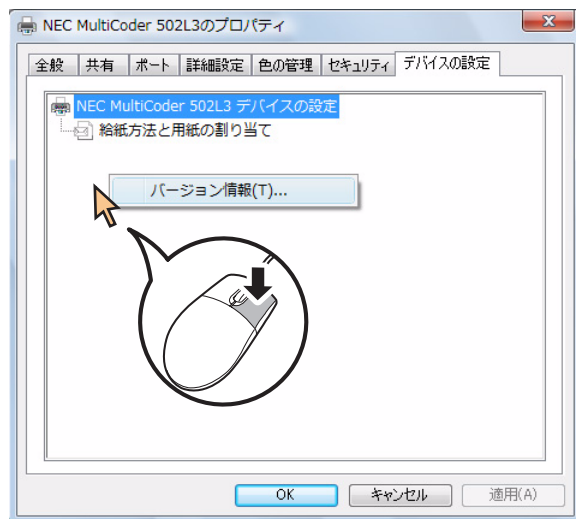
OSの動作環境に準じます。

*¹ 64ビットバージョンには対応していません。

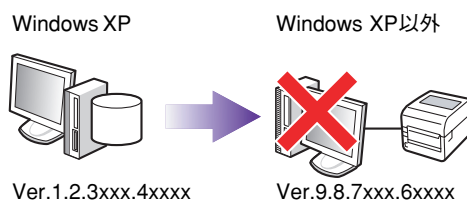
制限事項・注意事項

プリンタドライバー一括設定ツールの使用上の制限事項や注意事項は次のとおりです。

- 異なるOSへの情報展開はできません。
また、ユニバーサルドライバーのバージョンが異なる場合も展開することはできません。
バージョンはプリンターのプロパティの [デバイスの設定] シート上で右クリックすることで表示されます。

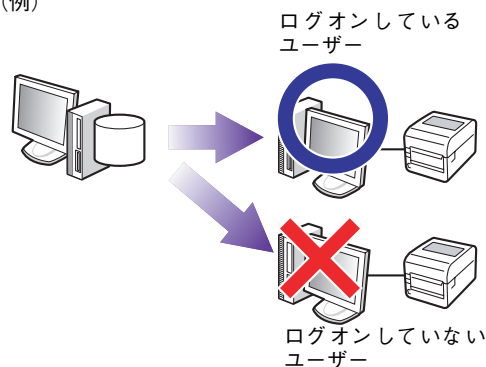


(例)



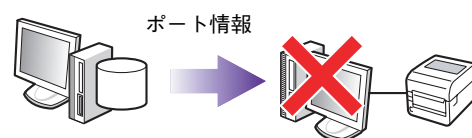
- 現在ログオンしているユーザーの設定に対して情報を展開します。別のユーザーについてはそれぞれログオンし直して、情報展開を行ってください（[プリンタ設定取得] も同様です）。（「標準の設定」（すべてのユーザーの既定のプロパティ）を設定することは可能です。）

(例)



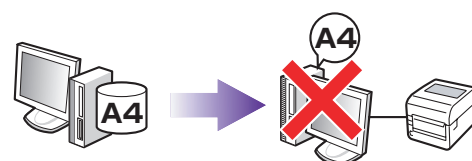
- プリンターのポートの設定は展開されません。別途設定してください。
なお、[プリンタ追加] で新規にプリンタドライバーをインストールする場合、ローカルポートの [LPT1] でインストールされます。

(例)



- [用紙の追加] で同じ名前の用紙が存在する場合、その用紙は登録されません。

(例)



起動方法

- ① OS を起動し、情報を取得または展開したいユーザーアカウントでログオンします。
ユーザー権限について、[4ページ](#)を参照してください。
- ② ソフトウェアCD-ROMをドライブにセットします。
[プリンタソフトウェア] ダイアログボックスが起動します。
- ③ [プリンタユーティリティ] ボタンをクリックします。
- ④ [ドライバー一括設定ツール] ボタンをクリックします。



プリンタドライバー一括設定ツールが起動します。

元になるコンピューター（プリンタードライバー）からデータの保存を行うグループです。
→[7ページ](#)

プリンタードライバーを追加インストールします。
→[7ページ](#)

コンピューターに登録されている用紙サイズ情報の保存をします。
→[9ページ](#)

指定したプリンタードライバーの設定情報を保存します。
→[10ページ](#)

実行する処理を選択してください。処理は上から順に実行されます。

準備

プリンタ追加(A)

用紙取得(E)

プリンタ設定取得(G)

展開

用紙追加(C)

プリンタ追加(D)

プリンタ設定更新(U)

選択した処理の画面に移ります。

保存したデータを別のコンピューターに展開を行うグループです。
→[12ページ](#)

保存した用紙サイズ情報の展開をします。
→[12ページ](#)

プリンタードライバーを追加インストールします。
→[13ページ](#)

指定したプリンタードライバーの設定情報に更新します。
→[14ページ](#)

ツールを終了します。

✓ チェック

複数の処理にチェックをつけることができますが、「準備」と「展開」グループ内の処理を同時にチェックすることはできません。

準備

別のコンピューターに情報を展開するため、はじめに元となる設定情報が保存されているコンピューターから情報を取り出して準備をします。

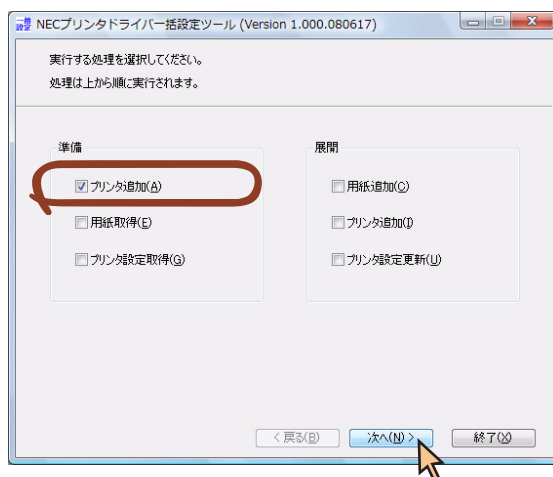
プリンターの追加

Windowsのインストーラー（[プリンタ]*¹ フォルダから行うプリンターの追加ウィザード）に代わってローカルのコンピューターにプリンターを追加します。一度に複数のプリンターをインストールすることができます。

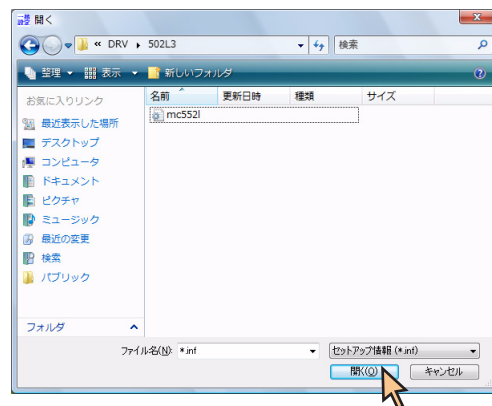
チェック

追加したプリンタードライバーの印刷先ポートは、[LPT1] に固定で設定されます。インストール完了後、必要に応じてポートを変更してください。

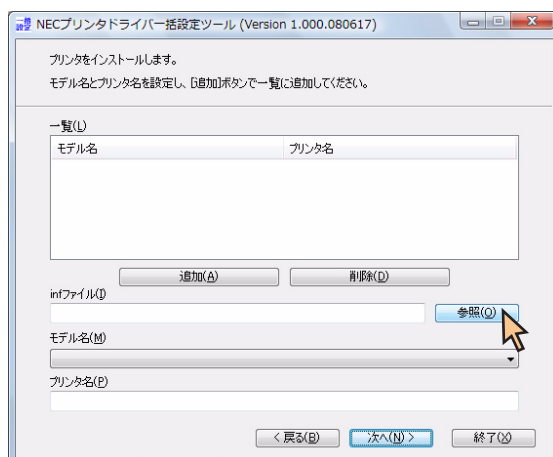
- ① [準備] の [プリンタ追加] にチェックされていることを確認して [次へ] をクリックします。



- ③ インストールしたいプリンタードライバーのセットアップ情報ファイル (.inf) が保存されている場所を指定します。

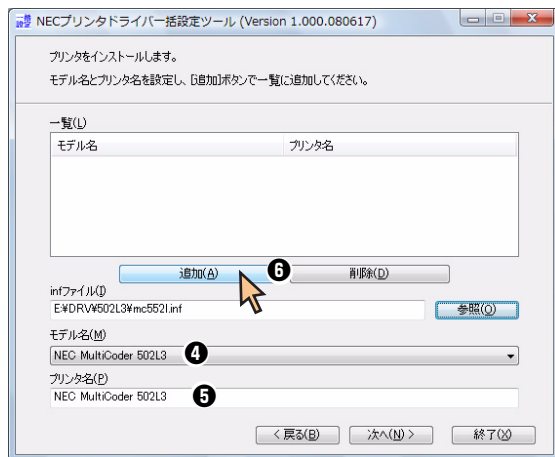


- ② [参照] をクリックします。



*¹ Windows XPの場合は、[プリンタとFAX] フォルダです。

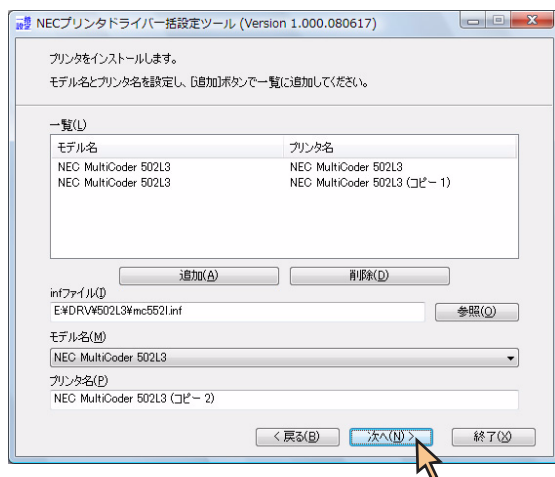
- 4** [モデル名] のリストボックスからインストールしたいプリンタードライバーのモデルを選択します。
- 5** プリンター名を変更したい場合は [プリンタ名] の入力ボックスに入力します。
- 6** [追加] をクリックします。
追加したプリンタードライバーが [一覧] に表示されます。



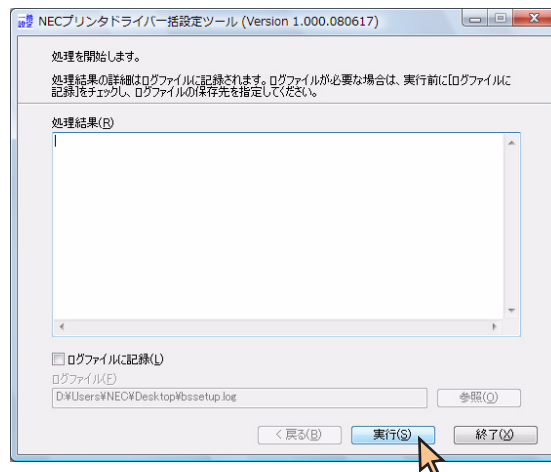
✓チェック

- 複数のプリンタードライバーをインストールする場合は再度、[参照] をクリックして手順③から繰り返してください。
- 一覧から削除したいプリンタードライバーがある場合は、該当のプリンタードライバーを一覧から選択して [削除] をクリックしてください。

- 7** [次へ] をクリックします。
追加したプリンタードライバーが [一覧] に表示されます。



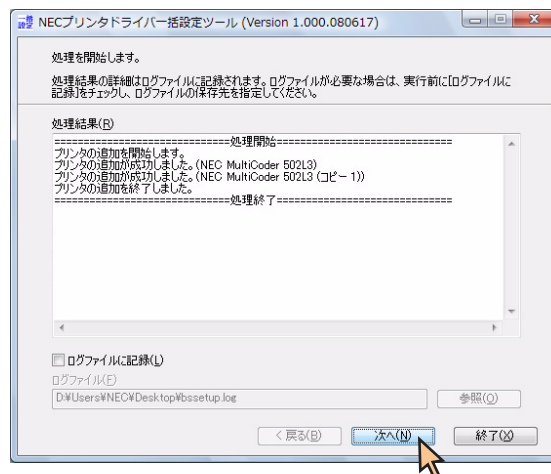
- 8** [実行] をクリックします。
プリンタードライバーの追加を実行します。[処理結果] には処理の進捗状況と処理結果が表示されます。



✓チェック

- [ログファイルに記録] にチェックしておくことで処理結果をファイルとして保存することができます。
- [処理結果] に失敗したことを示すメッセージが表示された場合は、[\[制限事項・注意事項\] \(5ページ\)](#) に記載の内容を確認してください。

- 9** [次へ] をクリックします。
起動時の画面に戻ります。

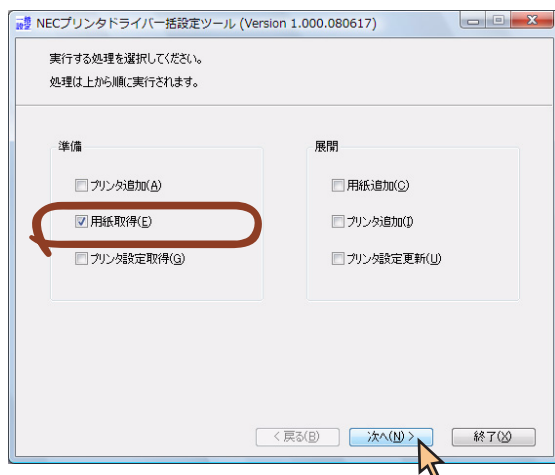


用紙情報の取得

✓チェック

展開先のコンピューターに同じ名前の用紙が存在する場合、その用紙は登録（上書き）されません。

- ① [準備] の [用紙取得] にチェックされていることを確認して [次へ] をクリックします。



- ② 取得したい用紙情報にチェックを付けて [次へ] をクリックします。

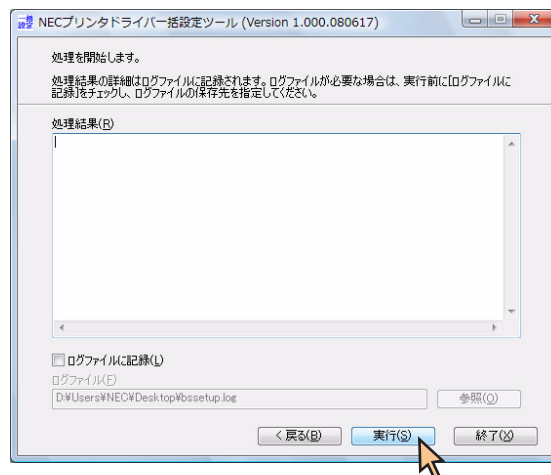


✓チェック

保存するファイル名と保存先は [参照] をクリックして変更することができます。

- ③ [実行] をクリックします。

プリンタードライバーの追加を実行します。[処理結果] には処理の進捗状況と処理結果が表示されます。

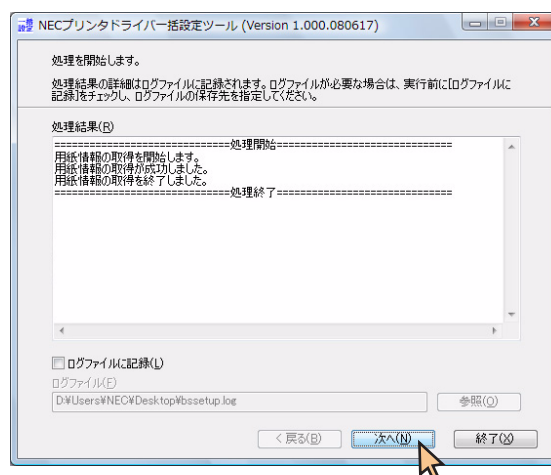


✓チェック

- [ログファイルに記録] にチェックしておくことで処理結果をファイルとして保存することができます。
- [処理結果] に失敗したことを示すメッセージが表示された場合は、[\[制限事項・注意事項\] \(5ページ\)](#)に記載の内容を確認してください。

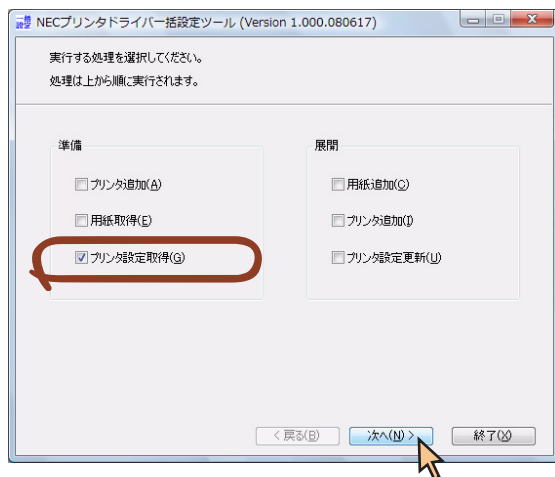
- ④ [次へ] をクリックします。

起動時の画面に戻ります。



プリンター設定の取得

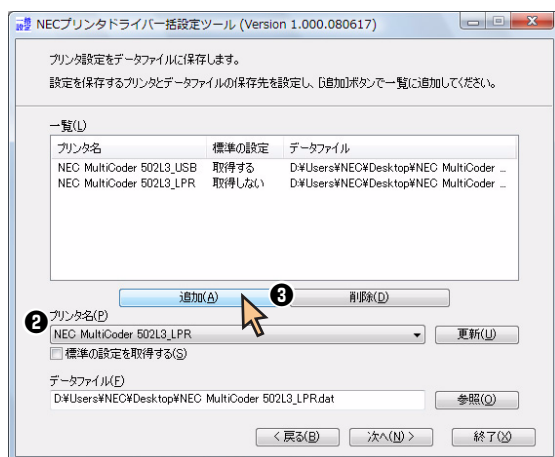
- ① [準備] の [プリンタ設定取得] にチェックされていることを確認して [次へ] をクリックします。



- ② [プリンタ名] のリストから情報を取得したいプリンタードライバーのモデル名を選択します。

- ③ [追加] をクリックします。

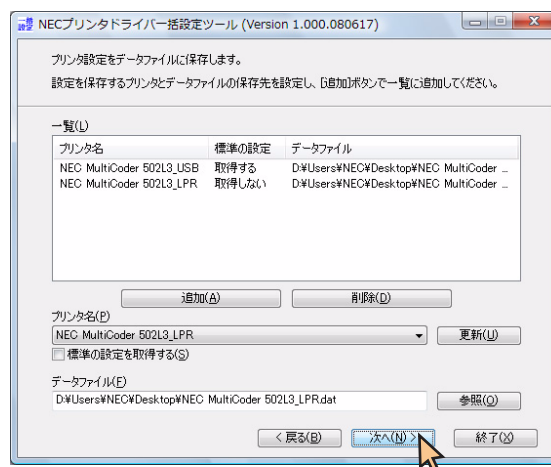
選択したプリンタードライバーが [一覧] に表示されます。[標準の設定を取得する] にチェックを付けると、プリンタードライバーの「標準の設定」も取得します。



チェック

- 「標準の設定」とは、すべてのユーザーの規定のプロパティです。プリンターを共有している場合は、この設定がほかのユーザーの規定のプロパティになります。
- 複数のプリンタードライバーをインストールする場合は再度、[プリンタ名] のリストから選択して [追加] をクリックしてください。
- 一覧から削除したいプリンタードライバーがある場合は、該当のプリンタードライバーを一覧から選択して [削除] をクリックしてください。

- ④ [次へ] をクリックします。

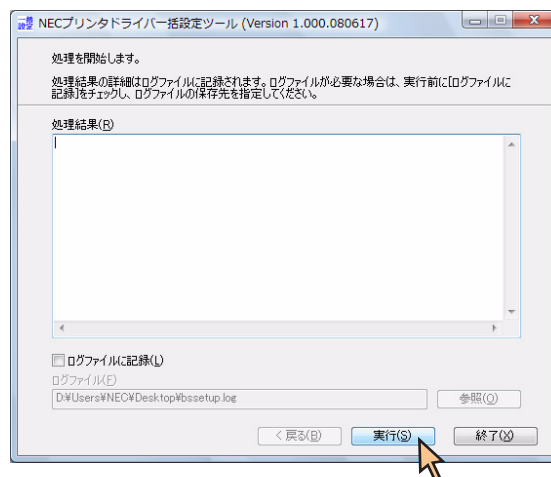


チェック

保存するファイル名と保存先は [参照] をクリックして変更することができます。

- ⑤ [実行] をクリックします。

プリンタードライバーの追加を実行します。[処理結果] には処理の進捗状況と処理結果が表示されます。

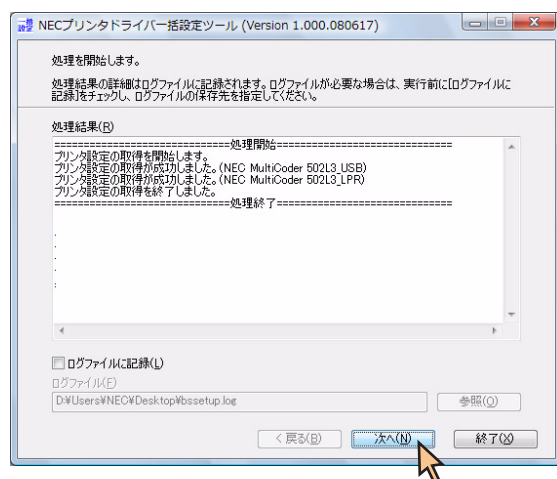


チェック

- [ログファイルに記録] にチェックしておくことで処理結果をファイルとして保存することができます。
- [処理結果] に失敗したことを示すメッセージが表示された場合は、[【制限事項・注意事項】\(5ページ\)](#)に記載の内容を確認してください。

6 [次へ] をクリックします。

起動時の画面に戻ります。

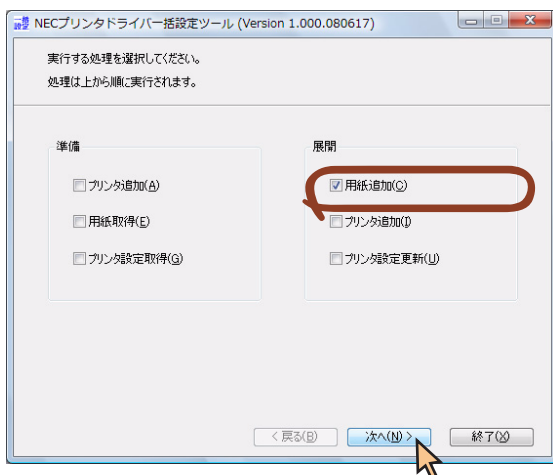


展開

[\[準備\] \(7ページ\)](#) で取得した情報を別のコンピューターへ展開します。

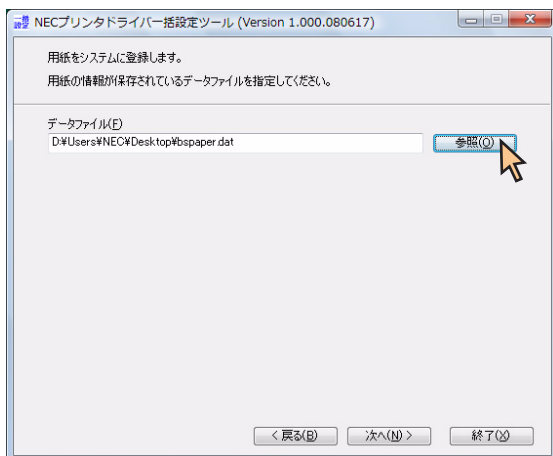
用紙の追加

- ① [展開] の [用紙追加] にチェックされていることを確認して [次へ] をクリックします。

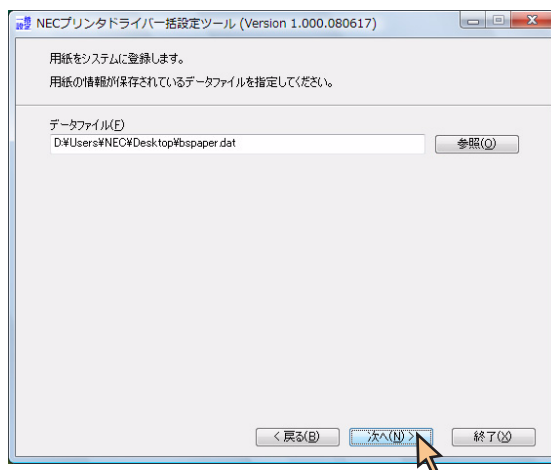


- ② [参照] をクリックして、[\[用紙情報の取得\] \(9 ページ\)](#) で保存したファイルを指定します。

[データファイル] の入力ボックスにファイルをドラッグ・アンド・ドロップで指定することもできます。

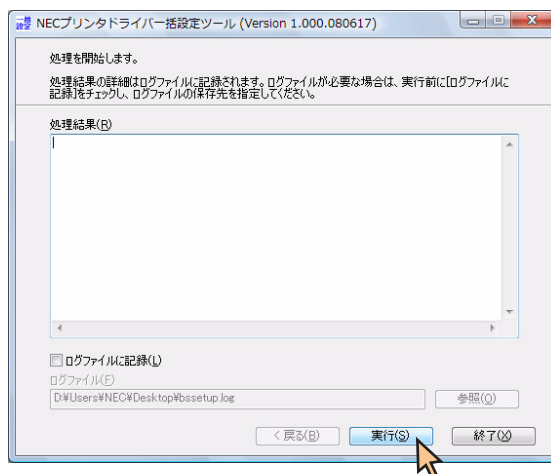


- ③ [次へ] をクリックします。



- ④ [実行] をクリックします。

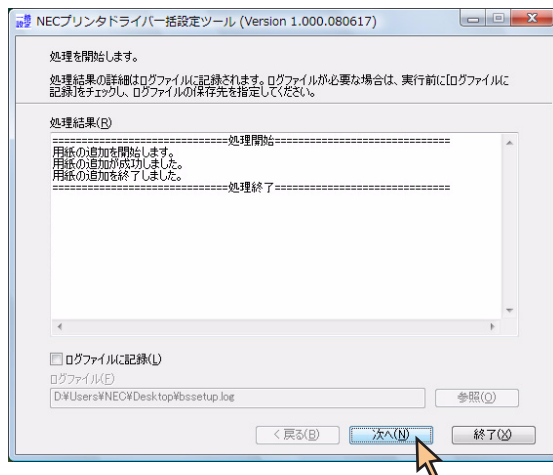
プリンタードライバーの追加を実行します。[処理結果] には処理の進捗状況と処理結果が表示されます。



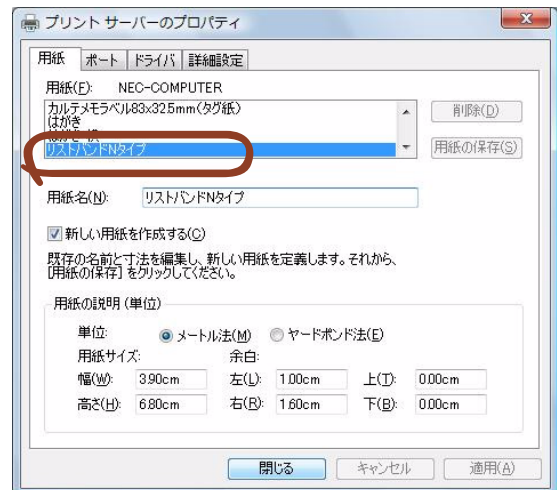
✓ チェック

- [ログファイルに記録] にチェックしておくことで処理結果をファイルとして保存することができます。
- [処理結果] に失敗したことを示すメッセージが表示された場合は、[\[制限事項・注意事項\] \(5ページ\)](#) に記載の内容を確認してください。

- 5 [次へ] をクリックします。
起動時の画面に戻ります。



- 6 [プリントサーバーのプロパティ] で指定した用紙が追加されていることを確認します。



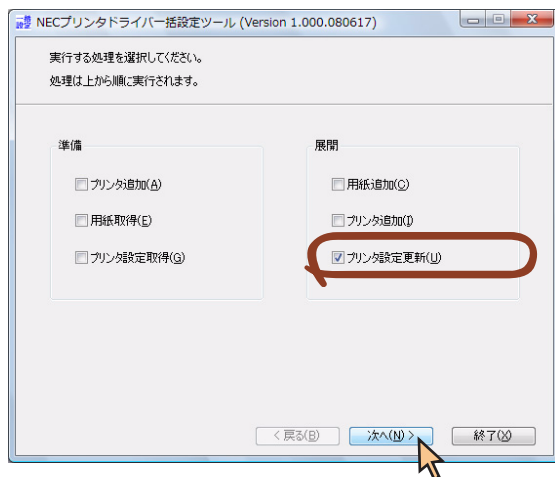
プリンターの追加

操作方法は準備の「[プリンターの追加](#)」(7ページ)と同じです。

起動時の画面で [プリンタ追加] と [プリンタ設定更新] の両方にチェックをつけた場合、プリンターの追加と設定を一度に行うことが可能です。

プリンター設定の更新

- ① [展開] の [用紙追加] にチェックされていることを確認して [次へ] をクリックします。



- ② [参照] をクリックして、[「プリンター設定の取得」\(10ページ\)](#) で保存したファイルを指定します。

[データファイル] の入力ボックスにファイルをドラッグ・アンド・ドロップで指定することもできます。

- ③ [プリンタ名] のリストから情報を取得したいプリンタードライバーのモデル名を選択します。

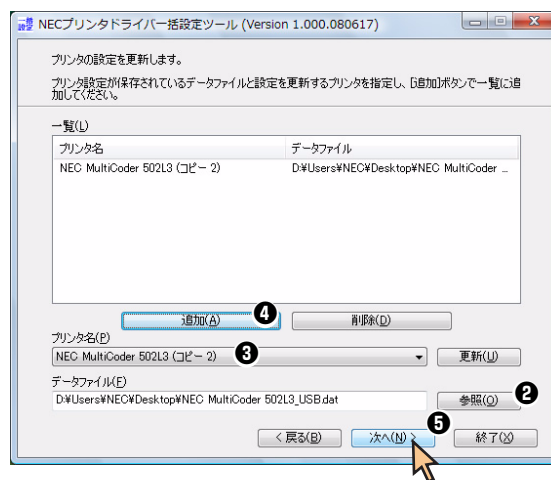
- ④ [追加] をクリックします。

選択したプリンタードライバーが [一覧] に表示されます。

✓チェック

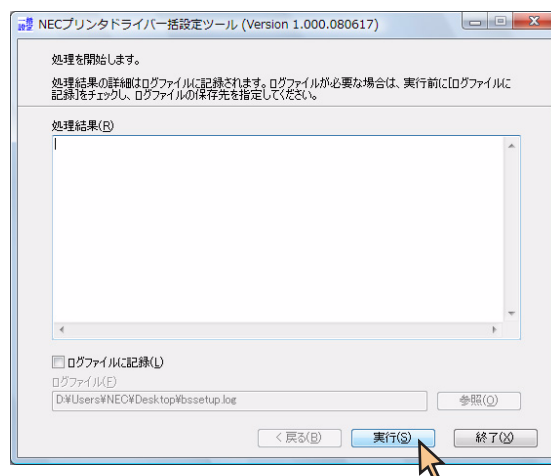
- 複数のプリンター設定を取得する場合は、該当するファイルを [データファイル] で指定して [プリンタ名] のリストから選び、[追加] をクリックしてください。
- 一覧から削除したいプリンタードライバーがある場合は、該当のプリンタードライバーを一覧から選択して [削除] をクリックしてください。

- ⑤ [次へ] をクリックします。



- ⑥ [実行] をクリックします。

プリンタードライバーの追加を実行します。[処理結果] には処理の進捗状況と処理結果が表示されます。

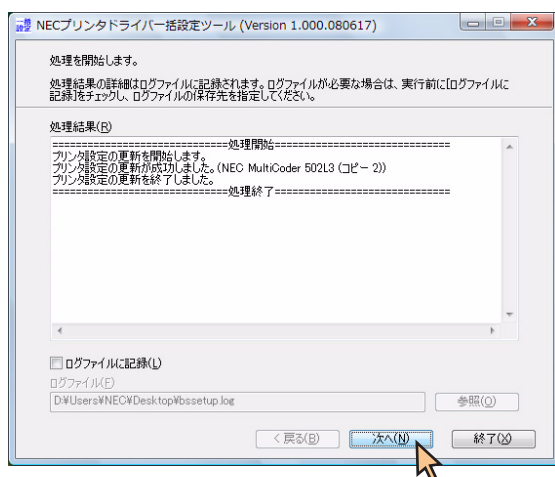


✓チェック

- [ログファイルに記録] にチェックしておくことで処理結果をファイルとして保存することができます。
- [処理結果] に失敗したことを示すメッセージが表示された場合は、[「制限事項・注意事項」\(5ページ\)](#) に記載の内容を確認してください。

7 [次へ] をクリックします。

起動時の画面に戻ります。

**チェック**

印刷先のポートの設定は取り込めません。別途ポートの追加または印刷先の変更を行ってください。

メモ