

NEC Express5800シリーズ

N8103 - 75 SCSI コントローラ

セットアップカード

「はじめに」

この度は、弊社製品をお買い求めいただきまして、ありがとうございます。

このセットアップカードでは、N8103-75 SCSI コントローラ(以降、N8103-75ボード)を使用するためのドライバのセットアップ方法について説明します。

まず、本製品をご使用される前に、以下の構成部品があることを確認して下さい。

項番	コード・指定番号	構 成 品 名	媒体	備考
1	136-175610-156	N8103-75 SCSI Controller Windows Driver	3.5"FD	
2	856-840000-156	N8103-75 SCSI コントローラ セットアップカード	A5	本紙

本セットアップカードは、以下の製品に対応したセットアップ方法について説明します。
尚、特に記述のない限り、次の省略形式を使用します。

省略形式	製品名
Windows 2000	Microsoft® Windows® 2000 Professional Microsoft® Windows® 2000 Server Microsoft® Windows® 2000 Advanced Server
Windows 2003	Microsoft® Windows® Server 2003 Standard Edition Microsoft® Windows® Server 2003 Enterprise Edition

Microsoftは米国マイクロソフト社の登録商標です。
Windowsは米国マイクロソフト社の商標です。

フロッピーディスクの取り扱い上の注意

フロッピーディスクは、データを保存する大切なものです。また、その構造は非常にデリケートにできていますので、次の点に注意して取り扱ってください。

- フロッピーディスクドライブには、ていねいに奥まで挿入してください。
- フロッピーディスクを取り出すときは、アクセスランプが消灯していることを確認してから取り出してください。
- FDラベルを貼る場合には、正しい位置に貼りつけてください。
- 鉛筆やボールペンで直接フロッピーディスクに書き込んだりしないでください。
- シャッタを開けないでください。
- ゴミやほこりの多いところでは使用しないでください。
- フロッピーディスク上に物を置かないでください。
- 直接日光の当たる場所や暖房器具の近くなど温度の高くなる場所には置かないでください。
- たばこの煙に当たるところには置かないでください。
- 水などの液体の近くや薬品の近くには置かないでください。
- フロッピーディスクに磁石などの磁気を帯びたものを近づけないでください。
- フロッピーディスクをクリップなどではさんだり、落としたりしないでください。
- 磁気やほこりから保護できる専用の収納箱に保管してください。
- 添付のフロッピーディスクのライトプロテクトは解除しないでください。
- 万が一に備えて添付フロッピーディスクのバックアップは必ずとってください。

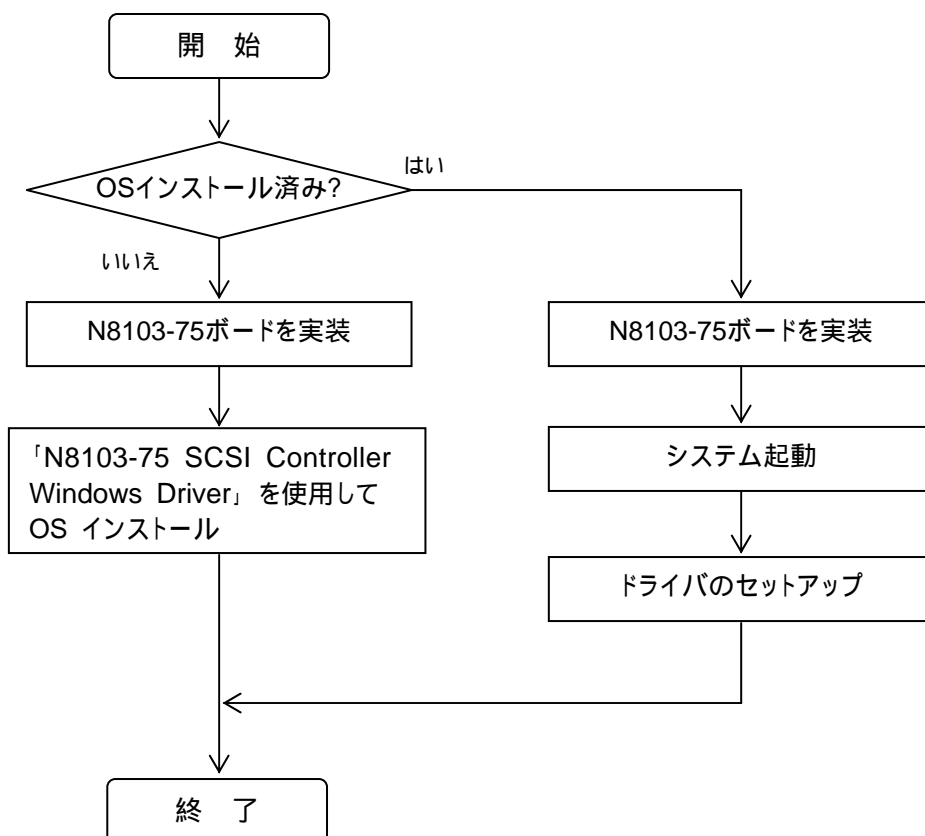
「目次」

第1章	WINDOWS® ドライバのインストール手順	4
1.1.	ドライバインストールの流れ	4
1.2.	N8103-75に接続したハードディスクドライブにOSをインストールする場合	5
1.2.1.	マニュアルインストールの場合	5
1.2.2.	シームレスセットアップ	6
1.3.	既にWindowsがインストールされている場合	7
1.3.1.	Windows 2000 の場合	7
1.3.2.	Windows 2003 の場合	8

第1章 Windows® ドライバのインストール手順

1.1. ドライバインストールの流れ

N8103-75 SCSI ドライバをインストールするためには、ここに記述してある手順でインストールしなければなりません。ここに触れていない項目について変更を行うと、N8103-75 SCSI ドライバを正しくインストールできなくなることがあります。



1.2. N8103-75 に接続したハードディスクドライブに OS をインストールする場合

本節では、本SCSIボード(N8103-75)に接続したハードディスクドライブに対して、Windows 2000 または Windows 2003 をインストールする場合のドライバ適用方法について説明します。

ドライバのインストールには、以下の媒体が必要ですので準備してください。

- N8103-75 SCSI Controller Windows Driver

1.2.1. マニュアルインストールの場合

次の手順に従ってインストールします。

- (1) システムの電源をOFFの状態でのN8103-75ボードを実装します。
- (2) システムの電源をONします。
- (3) ExpressサーバのCD-ROMドライブに、OSインストール媒体 (Windows 2000をインストールする場合は、Windows 2000 CD-ROMを、Windows 2003をインストールする場合は、Windows 2003 CD-ROM) をセットします。
- (4) OSインストール媒体をCD-ROMドライブにセットしたら、リセット (<Ctrl>+<Alt>+キーを押す) するか、電源をOFF/ONしてExpressサーバを再起動します。
- (5) CD-ROMからシステムが立ち上がり、Expressサーバが起動します。画面上に以下のメッセージが表示されている間<F6>キーを押します。

[Windows 2000の場合]

画面上部に、「Setup is inspecting your computer's hardware configuration...」を表示

[Windows 2003の場合]

画面下部に、「Press F6 If you need to install third party SCSI or RAID driver..」を表示

- (6) 以下のメッセージが表示されたら<S>キーを押す。

Setup could not determine the type of one or more mass storage devices installed in your system, or you have chosen to manually specify an adapter. Currently, Setup will load support for the following mass storage devices

以下のメッセージが表示されます。

Please insert the disk labeled
manufacturer- supplied hardware support disk
into Drive A:
*Press ENTER when ready.

- (7) **N8103-75 SCSI Controller Windows Driver** をフロッピーディスクドライブにセットし、<Enter>キーを押します。
- (8) SCSIボードの一覧から以下のいずれかを選択し、<Enter>キーを押します。

[Windows 2000の場合]

Adaptec Ultra320 SCSI Cards (Win2000)

[Windows 2003の場合]

Adaptec Ultra320 SCSI Cards (Win XP/Server 2003 IA-32)

- (9) ファイルのコピー後、処理を続けます。

以降の手順、及び、インストール時の注意事項については、Expressサーバのオンラインドキュメントを参照してください。

1.2.2. シームレスセットアップ

EXPRESSBUILDERを使用してシームレスセットアップを実施する場合は、次の手順に従ってインストールします。

シームレスセットアップを実施する場合は、必ず、Expressサーバのユーザーズガイドを参照して、注意事項や重要事項に注意して作業を実施してください。

- (1) ユーザーズガイドのインストール対象のOSのシームレスセットアップの項を参照し、「オプションの大容量記憶装置ドライバのモジュールをコピーする。」まで手順を進めてください。
- (2) **N8103-75 SCSI Controller Windows Driver** をフロッピーディスクドライブにセットし、以降はメッセージに従い操作してください。

以上でシームレスセットアップ手順は終了です。

1.3. 既に Windows がインストールされている場合

Windows 2000 または Windows 2003 がインストール済みのシステムにN8103-75ボードを接続する場合、OSのプラグアンドプレイ機能が動作しハードウェアウィザードが起動されます。**N8103-75 SCSI Controller Windows Driver** のセットアップは以下の手順で実施します。

ドライバのセットアップには、本ボードに添付の下記媒体が必要ですので準備してください。

- **N8103-75 SCSI Controller Windows Driver**

1.3.1. Windows 2000 の場合

次の手順に従ってインストールします。

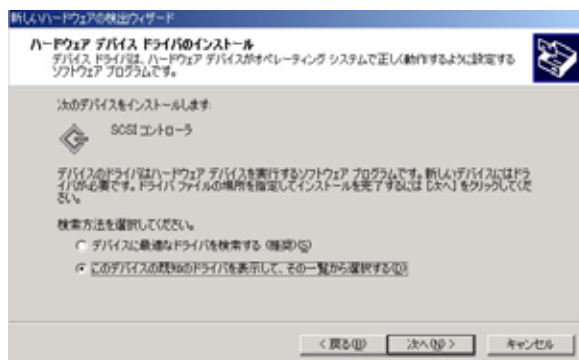
(1) システムの電源をOFFの状態にN8103-75ボードを実装します。

(2) システムの電源をONします。

(3) システム起動後にハードウェアウィザードが起動されますので[次へ]を選択してください。

(4) 「このデバイスの既知のドライバを表示して、その一覧から選択する」を選択し、[次へ]をクリックします。

(5) 「SCSIとRAIDコントローラ」を選択して、[次へ]をクリックします。



(6) **N8103-75 SCSI Controller Windows Driver** をフロッピーディスクドライブにセットし、[ディスク使用]をクリックします。

(7) 「A:¥」と入力し[OK]をクリックします。

(8) SCSIボードの一覧から「**Adaptec SCSI Card 29320ALP - Ultra320 SCSI**」を選択します。

(9) デバイスドライバのインストール開始画面で[次へ]をクリックする。ドライバのコピーが開始され、終了後、[完了]を選択するとインストールは終了しますので、システムを再起動します。

1.3.2. Windows 2003 の場合

次の手順に従ってインストールします。

- (1) システムの電源をOFFの状態ではN8103-75ボードを実装します。
- (2) システムの電源をONとします。
- (3) システム起動後にハードウェアウィザードが起動されますので「一覧または特定の場所からインストールする(詳細)」を選択し、[次へ]をクリックします。
- (4) 「検索しないで、インストールするドライバを選択する」を選択し、[次へ]をクリックします。
- (5) 「SCSIとRAIDコントローラ」を選択して、[次へ]をクリックします。
- (6) **N8103-75 SCSI Controller Windows Driver** をフロッピーディスクドライブにセットし、[ディスク使用]をクリックします。
- (7) 「A:¥」と入力し[OK]をクリックします。
- (8) SCSIボードの一覧から「**Adaptec SCSI Card 29320ALP - Ultra320 SCSI**」を選択します。
- (9) デバイスドライバのインストール開始画面で[次へ]をクリックする。ドライバのコピーが開始され、終了後、[完了]を選択するとインストールは終了しますので、システムを再起動します。

